

# (仮称) 有田川防災公園基本計画について

## ● 防災公園計画の位置づけ①

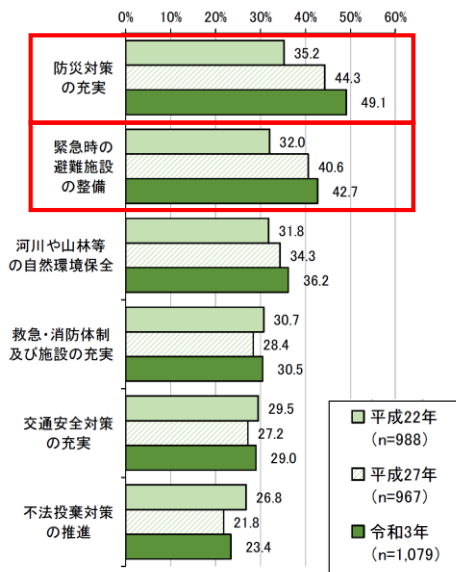
### ◆ 第2次有田川町長期総合計画 後期計画(令和4～8年度) 令和4年3月

第2次有田川町長期総合計画 後期計画の策定に際して実施した、住民意識調査（令和3年7月6日～7月26日）の「生活環境の整備等」の分野のアンケートでは「公園・緑地・広場等の憩いの場の整備」や「文化・運動施設の整備」について必要だとする声をいただきました。また、「安心・安全・自然環境保全」の分野にて、「防災対策の充実」や「緊急時の避難施設の整備」を今後のまちづくりにおいて重要だと考えている町民のみなさまの声を多くいただきました。

住民意向調査の結果を踏まえて、「～川が結び、川が育む、森とまち～人が集い、想いを紡ぎ、新しい流れをつくるまち」の基本方針のもと、「自然と共生し、快適に暮らせる生活基盤の整備」をまちづくりの目標のひとつとして“安心・安全な暮らしを保障する体制の整備”を目指すこととしています。

#### 分野別にみたまちづくりに重要なこと

##### (3) 安心・安全・自然環境保全



これからの有田川町の「安心・安全・自然環境保全」において、重要だと思うものはどれかについての住民アンケート結果では、「防災対策の充実」が49.1%と最も高く、次いで「緊急時の避難施設の整備」が42.7%、「河川や山林等の自然環境保全」が36.2%となっています。過去の調査と比較すると、平成22年以降「防災対策の充実」「緊急時の避難施設の整備」が増加しています。

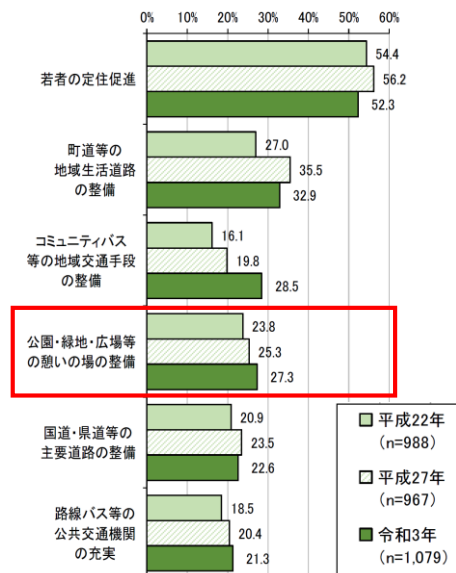
これからの有田川町の「生活環境の整備」において、重要だと思うものはどれかについての住民アンケート結果では、「若者の定住促進」が52.3%と最も高く、次いで「町道等の地域生活道路の整備」が32.9%、「コミュニティバス等の地域交通手段の整備」が28.5%となっています。

また、4番目に重要だという声が多かった「公園・緑地・広場等の憩いの場の整備」は、27.3%の回答者が重要だと考えており、過去の調査と比較すると、平成22年以降、増加しています。

これからの有田川町の「教育・文化の充実、女性の社会参画」において、重要だと思うものはどれかについてみると、「学校教育の充実」が39.6%と最も高く、次いで「文化・運動施設の整備」が24.6%、「生涯学習の推進」が23.5%となっています。

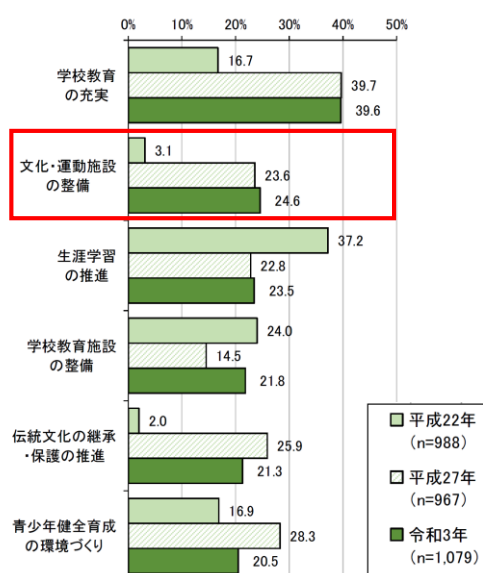
#### 分野別にみたまちづくりに重要なこと

##### (4) 生活環境の整備



#### 分野別にみたまちづくりに重要なこと

##### (5) 教育・文化の充実、女性の社会参画



### 政策7

#### 安全・安心な暮らしを保障する体制の整備

##### 政策の目標

消防・防災体制の整備をはじめ、安全・安心な暮らしの確保につながる各種の取り組みを推進し、住みよい町の形成につなげます。住民と連携した防災体制を確立し、大規模災害への備えを強化します。

##### 動向と課題

安全・安心に暮らすことのできるまちづくりに向けて、消防・救急体制の整備、防災体制確立に引き続き取り組む必要があります。

#### 施策20 防災体制の整備

##### 基本事業1

##### 防災基盤の整備

- ①災害時の避難所や災害初動対応拠点施設、災害時活用施設において安全性の確保に努めます。
- ②自主防災組織における資機材の整備・拡充等に努めます。
- ③災害時に備えた備蓄倉庫の設置等、防災基盤の整備に努めます。

- 主な取り組み
- 避難施設的环境整備
  - 住民へのあらゆる手段での情報伝達基盤の整備
  - 町・自主防災組織における初動対応に必要な資機材や環境の整備

# (仮称) 有田川防災公園基本計画について

## ● 防災公園計画の位置づけ②

### ◆ 有田川町都市計画マスタープラン（有田川町の都市計画に関する基本的な方針） 令和5年6月

有田川町都市計画マスタープランの策定に際して実施した、まちづくりアンケート調査（令和3年10月21日～11月15日）の「公園・緑地の整備について」の設問において、「**都市防災の避難地となる公園の防災機能の向上や整備**」が最も望まれているという結果となりました。そのほか、「日常の憩いや散歩のための広場や公園、緑道等の整備」や「スポーツ・レクリエーション施設」の充実に望む意見も頂戴しました。

まちづくりアンケート調査の結果を踏まえて、まちづくりに関する分野ごとの方針を策定しました。「都市環境の方針-公園・緑地の整備方針」では、「**防災公園の整備**」を目指すこととしています。また、「安心・安全なまちづくりの方針-災害対策の方針」においても「**防災基盤の整備**」を目指し、**大規模災害時に、広域避難地や救助活動拠点、応急仮設住宅用地等として活用できる防災公園の整備を推進**することとしています。

【都市施設の整備について】

項目	意識・意向
道路整備や交通のあり方について	有田川町全体 「狭い道路の多い地区の道路整備」や「歩行者や自転車の安全な通行のための道路整備」、「広域的な幹線道路の整備」が望まれている。
	お住まいの地域 「夜間の犯罪や事故を防ぐための防犯灯・街灯の整備」や「狭い道路の多い地区の道路整備」が望まれている。
公園・緑地の整備について	<b>有田川町全体</b> 「 <b>都市防災の避難地となる公園の防災機能の向上や整備</b> 」を望まれている。
	お住まいの地域 「日常の憩いや散歩のための広場や公園、緑道等の整備」を望まれている。
道路、公園・緑地以外の都市施設の整備について	有田川町全体 「スポーツ・レクリエーション施設」や「診療所・病院」、「福祉施設」の充実が望まれている。
	お住まいの地域 「診療所・病院」や「福祉施設」、「 <b>スポーツ・レクリエーション施設</b> 」の充実が望まれている。

#### 4-3. 都市環境の方針（マスタープランP74）

##### 4-3-1. 公園・緑地の整備方針

###### ① 防災公園の整備

常時に住民に親しまれる憩いの場、多目的なレクリエーションとして利用するため、多世代が集う居心地の良い都市公園として基本的な機能を確保しながら、また、大規模災害時には、**広域避難地や救助活動拠点、応急仮設住宅用地等として活用できる防災公園の整備を推進**します。

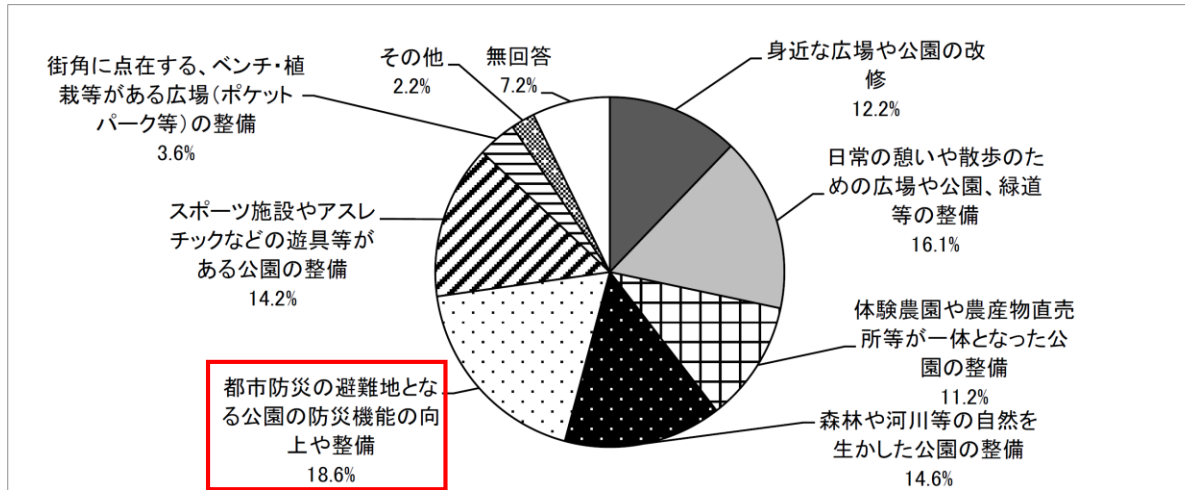
#### 4-6. 安心・安全なまちづくりの方針（マスタープランP82）

##### 4-6-1. 災害対策の方針

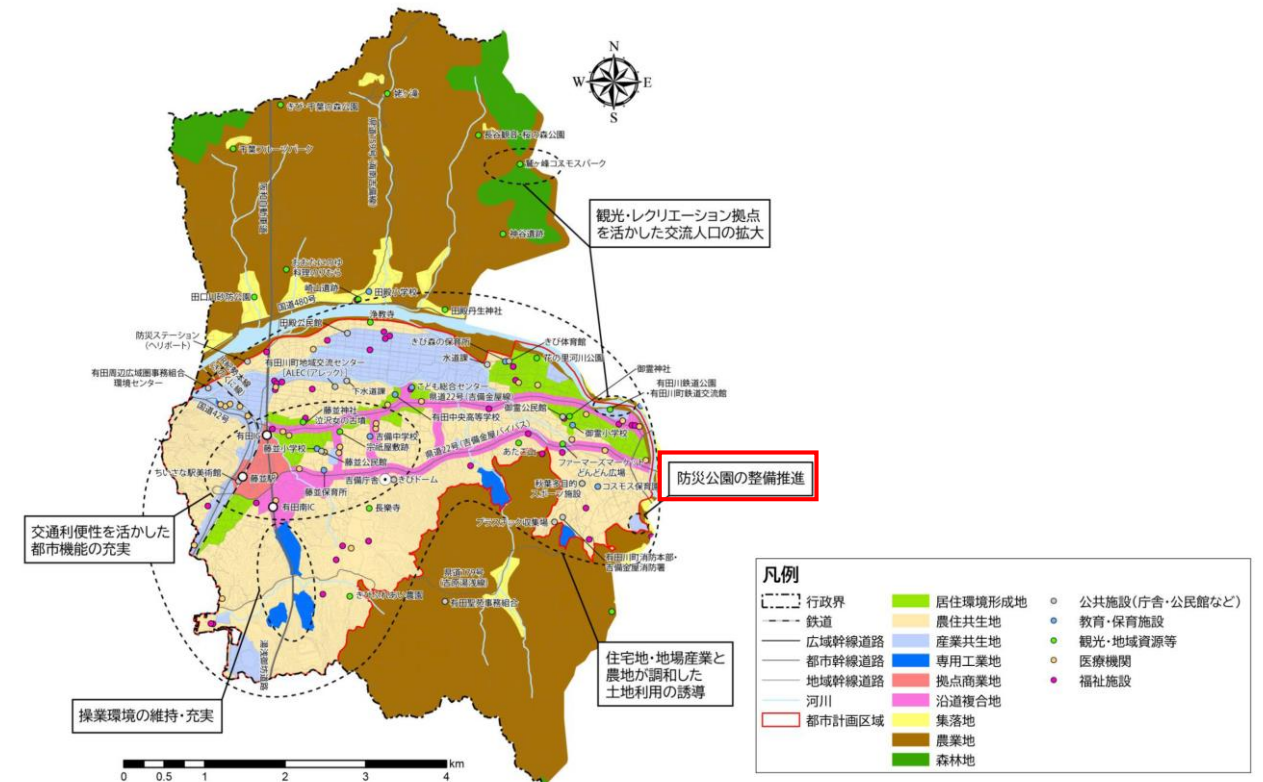
###### ③ 防災基盤の整備

**大規模災害時には、広域避難地や救助活動拠点、応急仮設住宅用地等として活用できる防災公園の整備を推進**するとともに、既存の防災拠点では、施設の安全性の確保とともに、災害時に備えた備蓄倉庫の設置等、救助体制の拡充に努めます。自主防災組織における資機材の整備・拡充等に努め、防災体制の充実に努めます。（略）

#### ■ 公園・緑地の整備について（有田川町全体）



公園・緑地の整備についての設問では、「**都市防災の避難地となる公園の防災機能の向上や整備**」を希望するご意見が**18.6%**と最も高い割合を占める結果となりました。次いで「日常の憩いや散歩のための広場や公園、緑道等の整備」が16.1%、「森林や河川等の自然を生かした公園の整備」が14.6%、「スポーツ施設やアスレチック等の遊具施設などがある公園の整備」が14.2%となっています。



吉備地域まちづくり方針図（マスタープランP96）

# (仮称) 有田川防災公園基本計画について

## ● 防災公園計画の位置づけ③

### ◆ 有田川町地域防災計画（令和4年3月改定）

地域防災計画とは、災害対策基本法に基づき、有田川町で発生するおそれのある災害に対し、町や各関連機関および住民が協力して、災害の予防や応急対策、災害復旧を円滑に実施できるように定められた計画です。令和4年3月の改定では、総合計画や都市計画マスタープランでの住民アンケート結果を反映し、防災公園整備計画を盛り込みました。

計画方針：大規模災害時には、広域避難地や救助活動拠点、建設型応急住宅用地等として活用できるよう、防災拠点として重要な役割を担うもの

事業計画：①平常時は町民や来訪者が利用しやすい場所  
→周辺の土地利用状況、人口密度また主要アクセス道路等を総合的に勘案する  
②大規模災害時には有効に機能する場所  
→洪水及び土砂災害時において被害が及ばない場所、また災害対策本部や緊急輸送道路（阪和自動車道等）からアクセスしやすく円滑な災害対応が見込める場所を選定する

## 第29章 防災公園整備計画（建設課）

### 1 現況

本町には、現時点において防災活動拠点となるような公園が少なく、地震・洪水災害時に復旧・復興拠点や復旧のための生活物資等の収集集積拠点、周辺地区からの避難者を収容し、避難者の生命を保護する避難地等として機能する都市公園等について緊急的に整備を推進する必要がある。

### 2 計画方針

防災公園は平常時に住民に親しまれる憩いの場、多目的なレクリエーションとして利用するため、多世代が集う居心地の良い都市公園として基本的な機能を確保しつつ、特に若者世代を魅了する価値の高い地域づくりに資する事業展開を目標とし、また、大規模災害時には、広域避難地や救助活動拠点、建設型応急住宅用地等として活用できるよう、防災拠点として重要な役割を担うものとする。

### 3 事業計画【(仮称) 有田川防災公園】

計画地の選定は、町民はもとより、県内外からの来訪者で賑わう都市公園であると同時に、大規模災害への柔軟かつ高い対応能力を見込むため、総合的なバランスを重視する必要がある。

#### (1) 平常時は町民や来訪者が利用しやすい場所

平常時は、町民や来訪者で賑わう誰もが利用しやすい公園として、最大限のポテンシャルを見込む必要があり周辺の土地利用状況、人口密度また主要アクセス道路等を総合的に勘案し選定する必要がある。さらに、発災時において、防災拠点として効果的に活用されるためには、平常時から多くの町民に利用され、知ってもらうことが重要であることから、日常から「防災意識の啓発」に繋がる場として身近な場所であることが重要である。

#### (2) 大規模災害時には有効に機能する場所

洪水及び土砂災害時において被害が及ばない場所、また災害対策本部や緊急輸送道路（阪和自動車道等）からアクセスしやすく円滑な災害対応が見込める場所を選定する必要がある。

### ● 指定緊急避難場所

災害時に近隣の住民が災害の危険から命を守るために緊急的に避難する場所（屋外のグラウンド・公園も含む）

### ● 広域避難地

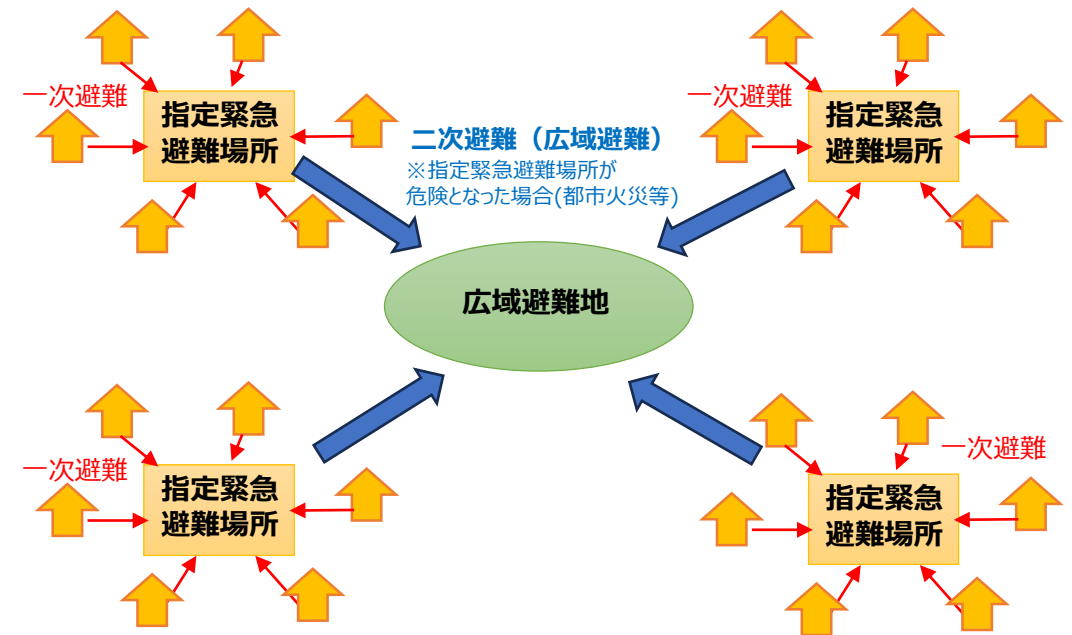
大震災・大火災等の災害により、近隣の避難場所が危険となった場合等に広域的な避難地として利用する場所

### ● 指定避難所

災害の危険性があり避難した住民等が、災害の危険性がなくなるまで必要な期間滞在し、または災害により自宅へ戻れなくなった住民等が一時的に滞在することを目的とした施設（学校の体育館、公民館などの施設）

### ● 福祉避難所

高齢者や障害者、傷病者等、一般の避難所では避難生活が困難な人々のために開設される避難所

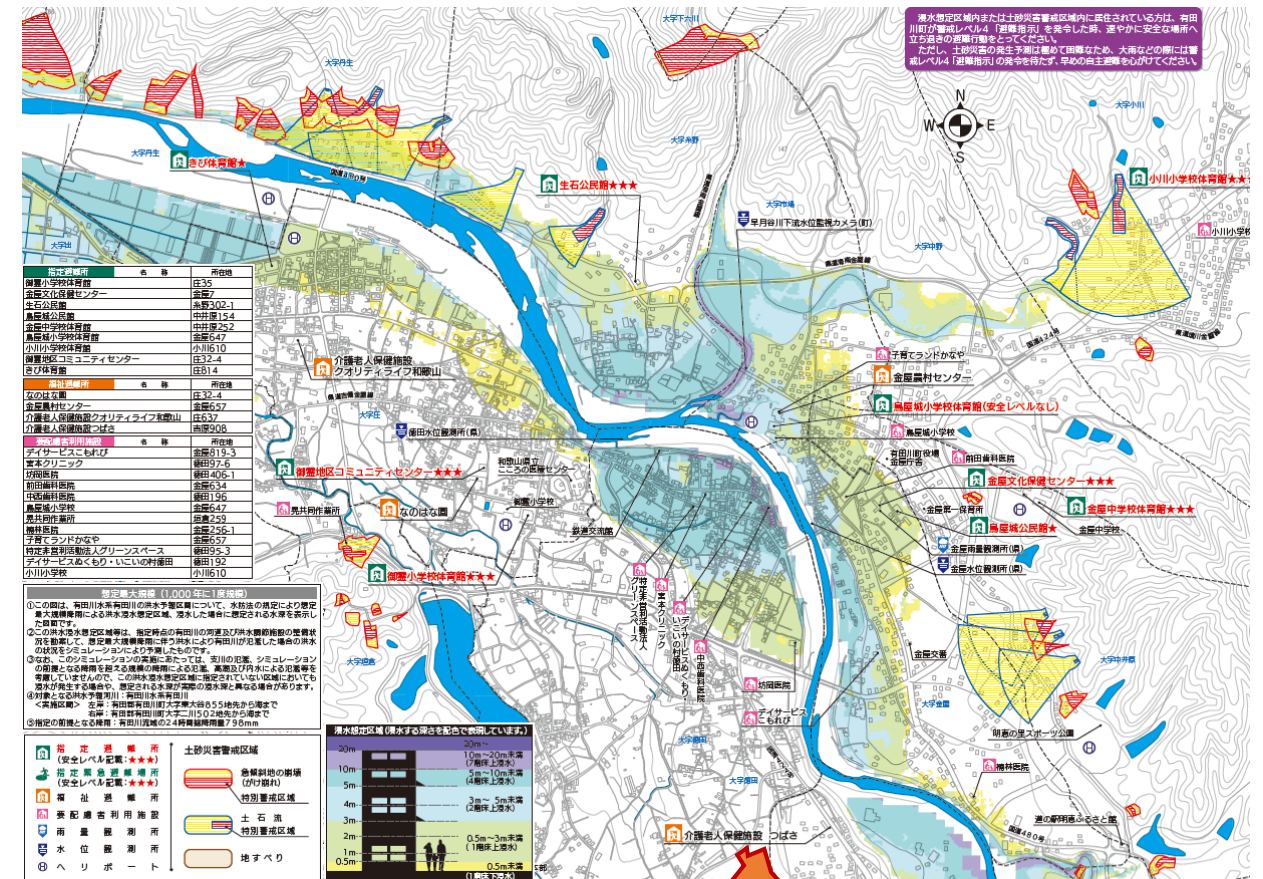
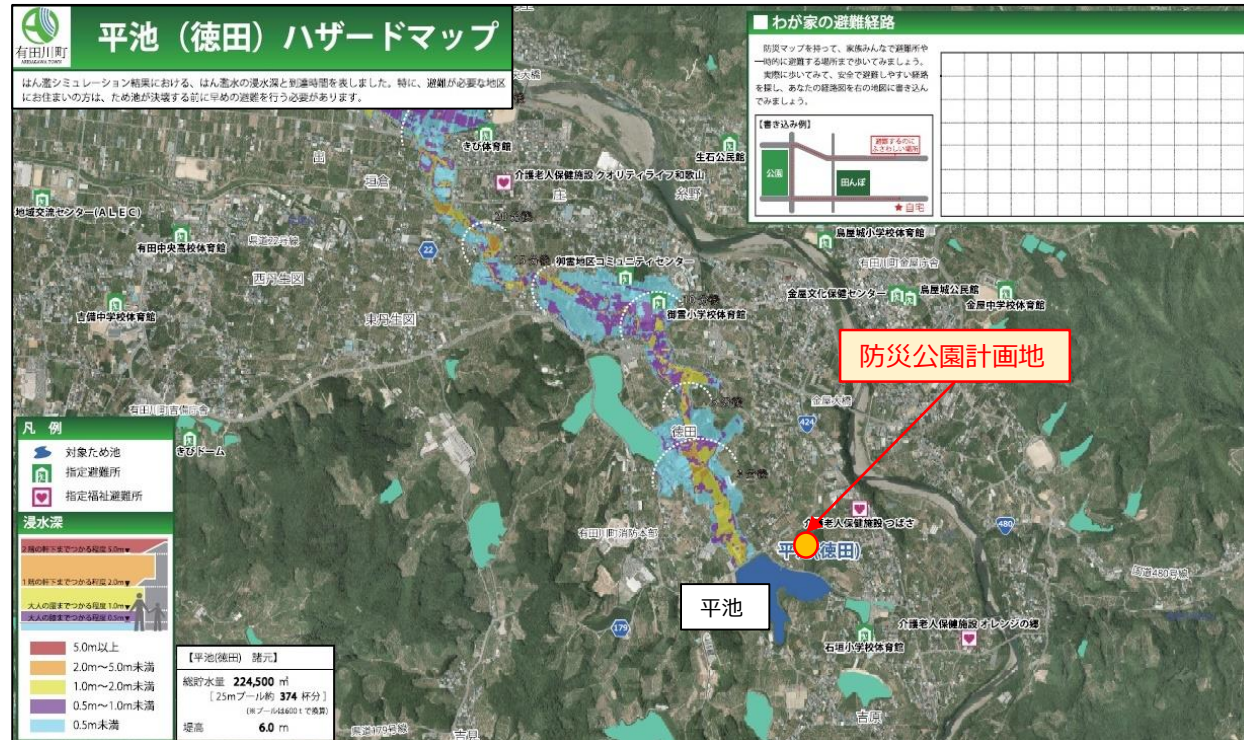
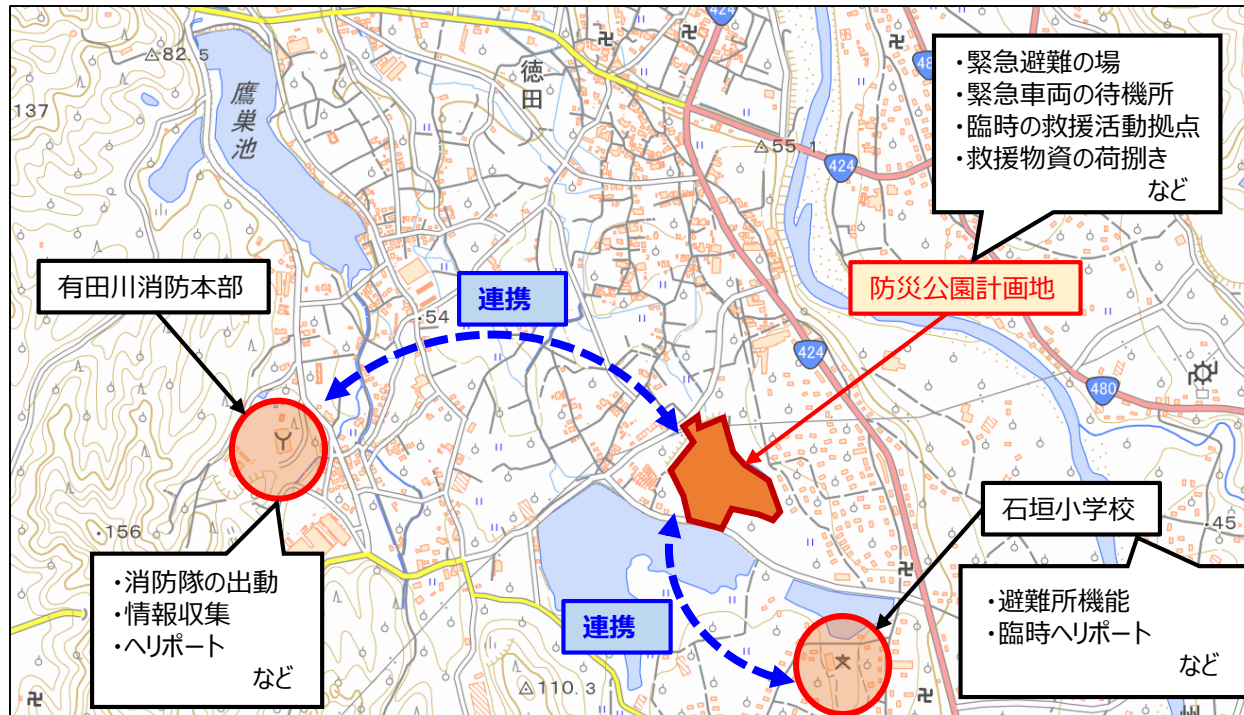


# (仮称) 有田川防災公園基本計画について

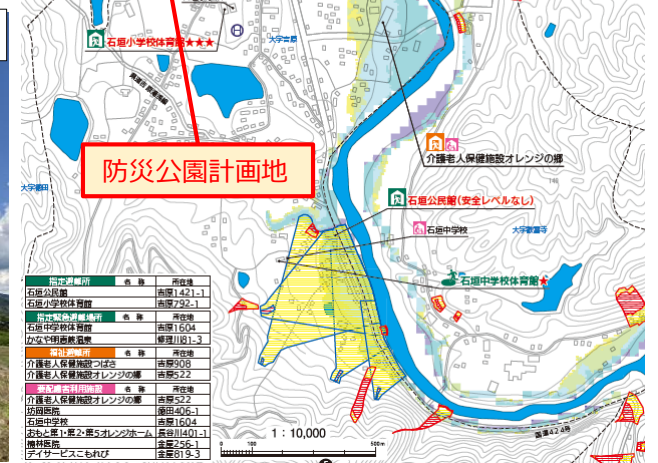
## ● 計画地について

- 事業計画：①平常時は町民や来訪者が利用しやすい場所  
→周辺の土地利用状況、人口密度また主要アクセス道路等を総合的に勘案する  
②大規模災害時には有効に機能する場所  
→洪水及び土砂災害時において被害が及ばない場所、また災害対策本部や緊急輸送道路（阪和自動車道等）からアクセスしやすく円滑な災害対応が見込める場所を選定する

- 計画地について  
→土砂災害および洪水による被害が想定されておらず安全である。  
→ため池の決壊などによる災害に対しても、被害が予想されておらず安全である。  
→1次緊急輸送道路である国道424号線及び県道22号吉備金屋線からの、アクセス性が良好である  
→付近に有田川町消防本部があり、災害時に地域防災活動拠点として連携しやすい立地である。



有田川町洪水・土砂災害ハザードマップより作成  
([https://www.town.aridagawa.lg.jp/top/ka-kuka/kibi/9/1\\_1/dosyasaigai.html](https://www.town.aridagawa.lg.jp/top/ka-kuka/kibi/9/1_1/dosyasaigai.html))



# (仮称) 有田川防災公園基本計画について

## ● (仮称) 有田川防災公園 基本計画に関するアンケート調査について

平常時は町民の方々に愛される憩いの場として、災害時は防災拠点として活用できる防災拠点として活用できる防災公園の計画策定にあたり、町民の意見を広く収集し、意見や要望等を把握するためアンケート調査（令和5年9月1日～9月30日）を実施しました。

調査方法は、公園予定地から1km圏内の大字徳田、大字吉原、大字金屋の3地区にお住いの方にアンケート票の郵送による調査を実施したほか、各庁舎・公民館等でのアンケート票を設置しての調査、計画地近隣の保育園の保護者、小学校、中学校の生徒向けの調査を実施しました。

また、さらに幅広くご意見を集めるため、有田川町の公式WebページやQRコードからのwebアンケート調査も実施しました。

アンケート票の回収は一般については、Web225名、紙288名、合計513名でした。中学校、保育園、小学校はそれぞれ540名、269名、440名の回収数であり、**全体としては、1762名の回答**が得られました。

（仮称）有田川防災公園 基本計画に関するアンケート

有田川町では、平常時は町民の方々に愛される憩いの場として、災害時は防災拠点として活用できる防災公園の計画策定にあたり、町民の意見を広く収集し、意見や要望等を把握するためアンケート調査（令和5年9月1日～9月30日）を実施しました。

※アンケート票に記入する際は、必ずお名前を記入してください。お名前を記入しない場合は、回答ができません。

Q1 あなたの性別、年齢層について（あてはまる番号に○をつけてください）

Q1-1 性別をおしえてください。

1. 男性 2. 女性 3. その他

Q1-2 年齢をおしえてください。

1. 0～6歳（幼児・乳児） 2. 7～12歳（小学生） 3. 13～18歳（中学生） 4. 19～29歳 5. 30～39歳 6. 40～49歳 7. 50～59歳 8. 60～69歳 9. 70～79歳 10. 80歳～

Q1-3 居住先をおしえてください。

1. 有田川町吉原地区 2. 有田川町徳田地区 3. 有田川町金屋地区 4. その他（ ）

Q1-4 公園に行く頻度、よく一緒に来られる方（複数可）をおしえてください。

1. 家族（小学生以下を含む） 2. 家族（小学生以上を含む） 3. 夫婦 4. 兄弟・姉妹 5. 友人 6. カップル 7. 学校関係 8. ひとり 9. その他（ ）

Q2 公園より利用される公園について（あてはまる番号に○をつけてください）

Q2-1 自宅から公園までの距離をおしえてください。

1. 徒歩1分以内（公園には徒歩圏） 2. 徒歩4分以内（250mまで） 3. 徒歩7分以内（500mまで） 4. 徒歩15分以内（1kmまで） 5. 徒歩15分以上（1km以上）

Q2-2 利用頻度をおしえてください。

1. ほぼ毎日 2. 週1～2回 3. 月1～2回 4. 週1～2回 5. 利用無し

Q2-3 主な利用目的をおしえてください。

1. 散歩やジョギング 2. 子どもの遊び 3. 散歩・マナーなど 4. 地味行事 5. ボランティア活動 6. 散歩 7. 散歩やマナーなど 8. 利用無し 9. その他（ ）

Q2-4 楽しみ方をおしえてください。

1. 散歩 2. 自転車 3. 車 4. バイク 5. バス 7. その他（ ）

Q3 災害時の公園の利用について（あてはまる番号に○をつけてください）

Q3-1 地震などの災害時の利用について、公園に必要だと思う施設をおしえてください。

1. 非常用トイレ 2. 非常用電源 3. 耐震性貯水槽 4. 非常用井戸 5. 防災備蓄庫 6. 非常用トイレ 7. 非常用電源 8. 非常用電源 9. 非常用トイレ 10. その他（ ）

【裏面につづく】

Q4 手荷物等の利用について（あてはまる番号に○をつけてください。複数回答可）

平常時の利用について、お名前のようなエリア分を詳細にしています。以下のエリアについて、どのような使い方を希望されるかを教えてください。ご意見をお聞かせください。 ※このエリア分は今後の変更の可能性があります。

Q4-1 エリアA：広い広場を希望する広場（複数回答可）

1. 多目的広場（グラウンド） 2. 大芝生広場 3. 散歩グラウンド 4. サッカーグラウンド 5. テニスコート 6. その他（ ）

Q4-2 エリアB：遊歩道やジョギングコースを希望する広場（複数回答可）

1. アスファルト舗装 2. 芝生舗装 3. 砂利舗装 4. スタライダー 5. アスファルト舗装 6. その他（ ）

Q4-3 エリアC：遊歩道やジョギングコースを希望する広場（複数回答可）

1. 遊歩道 2. アスレチック 3. フランコ 4. サイクリングロード 5. ジャンダルム 6. トランポリン（ふわふわドーム） 7. ネット遊具 8. 遊具類 9. ジェットコースター 10. インターラクティブ遊具（子どもが楽しめる） 11. ドッグラン 12. その他（ ）

Q5 自由記入：その他のご意見がある場合はお聞かせください。

【備考欄があと2ページあります】

アンケート票（一般用/大人向け）

みんなで公園をつくろう！

こんにちは！有田川町 けんせつつです！  
 こんにちは！公園をつくることを考えています。みんなが公園でやりたいことをおしえてください！

Q1 公園で何をしたいかおしえてください。（あてはまる番号に○をつけてね！）

① 遊具がある ② むしとり ③ かけっこ ④ ビックニック  
 ⑤ 木のぼり ⑥ ボール遊び ⑦ スゴース ⑧ めざあそび  
 ⑨ きんぼ ⑩ おはなみ ⑪ その他（ ）

Q2 よく行く公園について、おしえてください。

Q2-1 よく行く公園はどこですか。

1. \_\_\_\_\_

Q2-2 その公園のどんなところが好きですか。

1. \_\_\_\_\_

Q2-3 好きな公園にいきますか。

1. \_\_\_\_\_

あなたらしく作る公園は「あなごころ」をします。「公園にある公園」とおしえてね！

Q1 あなたの公園に何をしたいかおしえてください。（あてはまる番号に○をつけてね！）

① ひろい広場 ② やまやま ③ サッカー広場 ④ 遊具の広場 ⑤ その他（ ）

Q2 あなたの公園について、おしえてください。（あてはまる番号に○をつけてね！）

Q2-1 性別をおしえてください。

1. 男の子 2. 女の子 3. その他

Q2-2 年齢をおしえてください。

1. 0～3歳 2. 4～6歳 3. 7～9歳 4. 10～12歳 5. その他

Q2-3 住んでいるところをおしえてください。

1. 吉原 2. 徳田 3. 金屋 4. その他

Q3 そのほか、何かおしえてください。じゆうにね。

「あなごころ」をくれてありがとう！みんなの意見をもとにして公園をつくっていきます。 どうぞ楽しみに！

アンケート票（小学生向け）

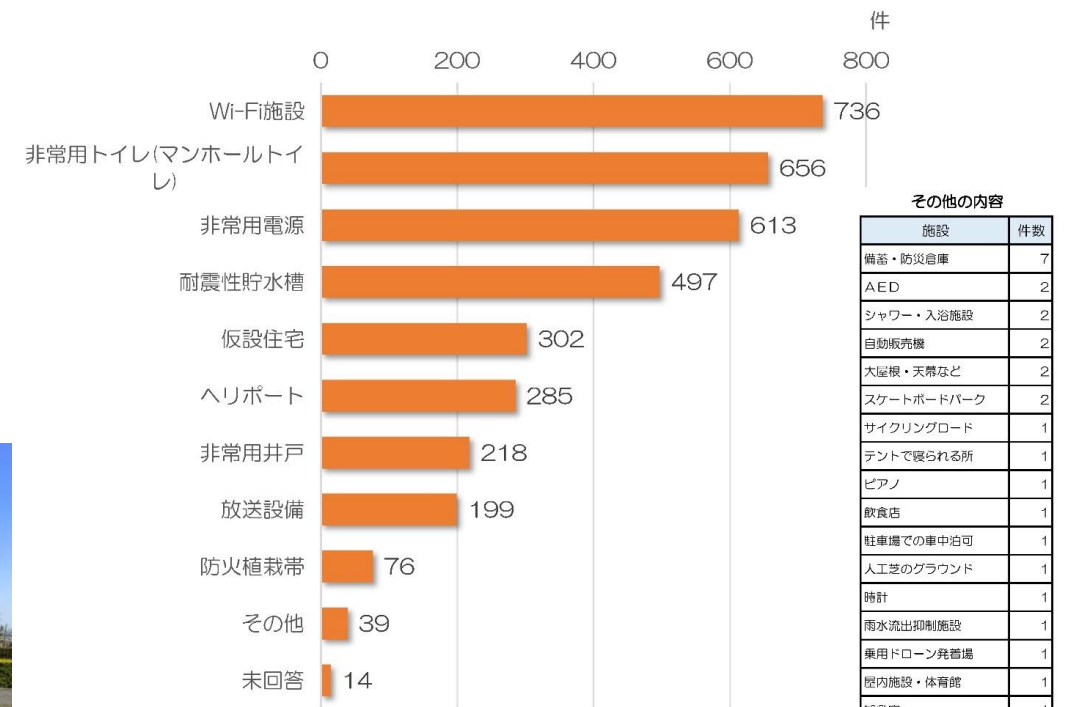
## ◆ アンケート調査の結果① 災害時の公園の利用について

○災害時に必要な施設については、【Wi-Fi施設】という意見が半数以上を占め、次いで【災害用トイレ】、【非常用電源】、【耐震性貯水槽】などがあげられた。

（仮称）有田川防災公園 基本計画に関するアンケート集計結果《一般用》

Q3 災害時の公園の利用について

Q3-1 地震などの災害時の利用において、必要だと思う施設をおしえてください。



n=3,635 《複数回答含む》



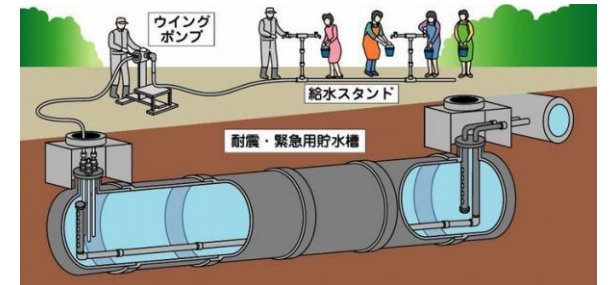
事例) 災害時無料Wi-Fi施設 (養老公園/岐阜市)



5 事例) マンホールトイレ



事例) 非常用電源



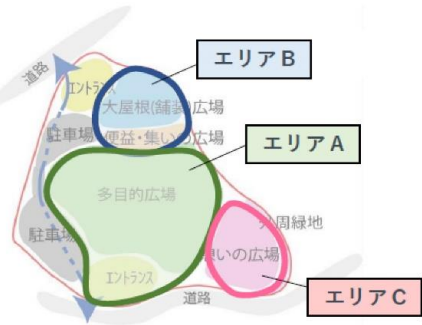
事例) 耐震性貯水槽

※画像はイメージであり、実際のものとは異なります。

# (仮称) 有田川防災公園基本計画について

## ● (仮称) 有田川防災公園 基本計画に関するアンケート調査について

### ◆ アンケート調査の結果② 平常時の公園の利用について



○エリアAについては一般は【大芝生広場】【多目的広場】の意見がほとんどを占めた。子供については【大芝生広場】がほとんどであった。合計についても【大芝生広場】が最も多かった。  
 ○エリアBについては大人、子供ともに【大屋根付きの休憩スペース】の意見が最も多く、ほとんどを占めた。  
 ○エリアCについては、一般、子供共に多数の意見があげられた。合計では、【アスレチック】【複合遊具】が人気であり、次いで【トランポリン】【じゃぶじゃぶ池】が多かった。



事例) 大芝生広場 (のかみふれあい公園/紀美野町)



事例) 大屋根広場



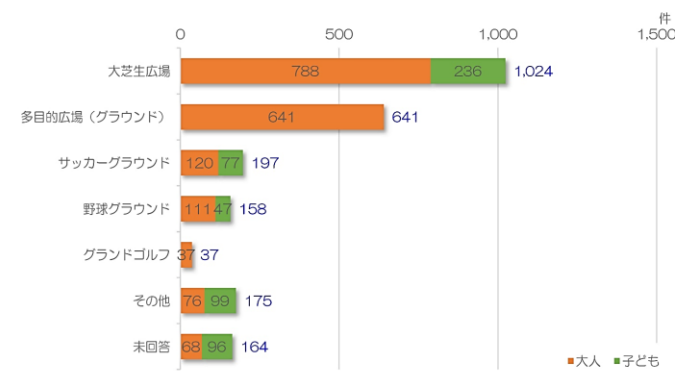
事例) アスレチック遊具

※画像はイメージであり、実際のものとは異なります。

(仮称) 有田川防災公園 基本計画に関するアンケート集計結果《一般用・子ども用》

Q4 平常時の利用について (子ども用Q3結果加算)

Q4-1 エリアA: 広い面積を確保した広場



n=2,396 《複数回答含む》

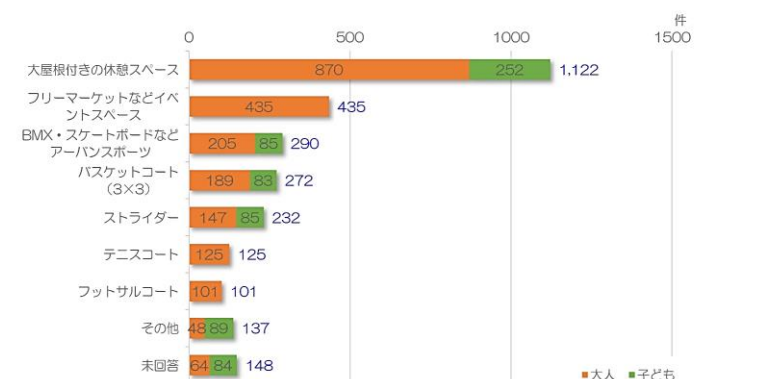
#### その他の内容

施設	件数	施設	件数	施設	件数
ホッケーグラウンド	26	キャンプエリア	2	遊ぶ所	1
ドッジボール	14	バスケットコート	2	うけあい	1
スケートボードパーク	11	森林	2	大なわとび	1
売店・飲食スペース	6	トランポリン	2	マラソン	1
遊具等	6	かくれんぼ	2	ターザンロープ	1
鬼ごっこ	6	ピクニック	2	さるすべりなわとび	1
バレーボール	6	ライブ・まつり	2	いち輪車	1
屋根付き施設	5	トイレ	2	Wi-Fi	1
バドミントン	5	かけっこ	2	花壇	1
プール	5	迷路	2	大穴	1
テニス	4	ふんすい	2	木の実拾い	1
アスレチック	4	サイクリングロード	1	お花畑	1
大型噴水施設	3	サバゲー場	1	ふわふわドーム	1
犬の遊び場	3	タータン	1	バナナおに	1
芝すべり	3	競技場	1	健康器具	1
水飲み場	3	体育館	1	カマキリとりば	1
ドックラン	2	透水性のある舗装区画の拡張	1	ボルダリング	1
プール	2	本屋	1	特になし・必要なし	5
水上アスレチック	2	有料駐車場	1	記述なし	7
				計	175

※記述式解答欄内の複数回答を含む

(仮称) 有田川防災公園 基本計画に関するアンケート集計結果《一般用・子ども用》

Q4-2 エリアB: 舗装を行った広場



n=2,862 《複数回答含む》

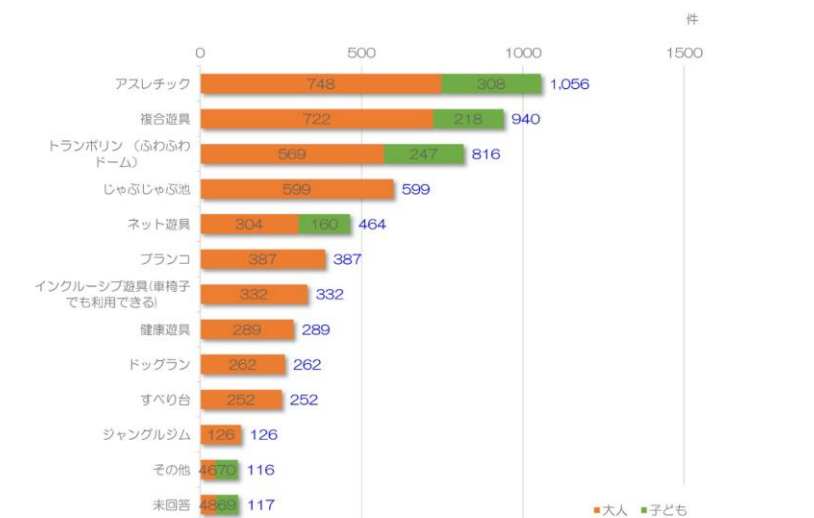
#### その他の内容

施設	件数	施設	件数
プール	17	ウォーキングやジョグコース	1
ジェイボード	11	カフェを含む図書館	1
ローラースケート	8	ラジコンサーキット	1
ホッケーグラウンド	6	屋根付き人工芝ドックラン	1
屋内で遊べる施設	6	鉄棒	1
売店	5	水上アスレチック	1
ウォータースライダー	5	ハンドボール	1
バレーボール	5	アスレチック	1
ベンチ・休憩場所	5	迷路	1
パッチングセンター	4	サバゲー会場	1
キャンプ・バーベキュー	4	ステージ	1
水あそび	4	大きな鐘	1
フットサル	4	動物とふれあい	1
ドッジボール	4	芝生	1
スケートボードパーク	3	小さな小川	1
サッカー	3	野球	1
ボルダリング	3	リレー	1
サイクリングロード	2	じゃぶじゃぶ池	1
ドックラン	2	特になし・必要なし	6
水飲み場	2	記述なし	8
テニス	2	計	137

※記述式解答欄内の複数回答を含む

(仮称) 有田川防災公園 基本計画に関するアンケート集計結果《一般用・子ども用》

Q4-3 エリアC: 遊具などを設置する広場



n=5,756 《複数回答含む》

#### その他の内容

施設	件数	施設	件数	施設	件数
プール	17	サイクリングロード	1	ハンモック	1
遊具	17	どれもよい	1	水飲み場	1
ウォータースライダー	6	ホッケーグラウンド	1	虫捕り	1
スケートボードパーク	4	ボルタリング設備	1	噴水	1
図書館	4	マスタードのふれあい場	1	年齢制限をしっかりとる遊具	1
水あそび場	4	屋根付き人工芝ドックラン	1	ジップライン	1
木のぼり	3	広場	1	小さい子専用の遊具やプール	1
ベンチ	3	森林	1	迷路	1
休憩場所	3	長いすべり台	1	お化け屋敷	1
キャンプエリア	2	鉄棒	1	ジェットコースター	1
シーソー	2	防災倉庫	1	小さい看板	1
砂場	2	遊歩道	1	砂場(屋根付き)	1
売店・自動販売機	2	メリーゴーランド	1	特になし・必要なし	4
水上アスレチック	2	トイレ	1	記述なし	11
Wi-Fi設置	1	エリアCを大きくしてほしい。	1	計	116
カフェ	1	ジェット機	1		

※記述式解答欄内の複数回答を含む

# (仮称) 有田川防災公園基本計画について

## ● 平面計画図 (案)

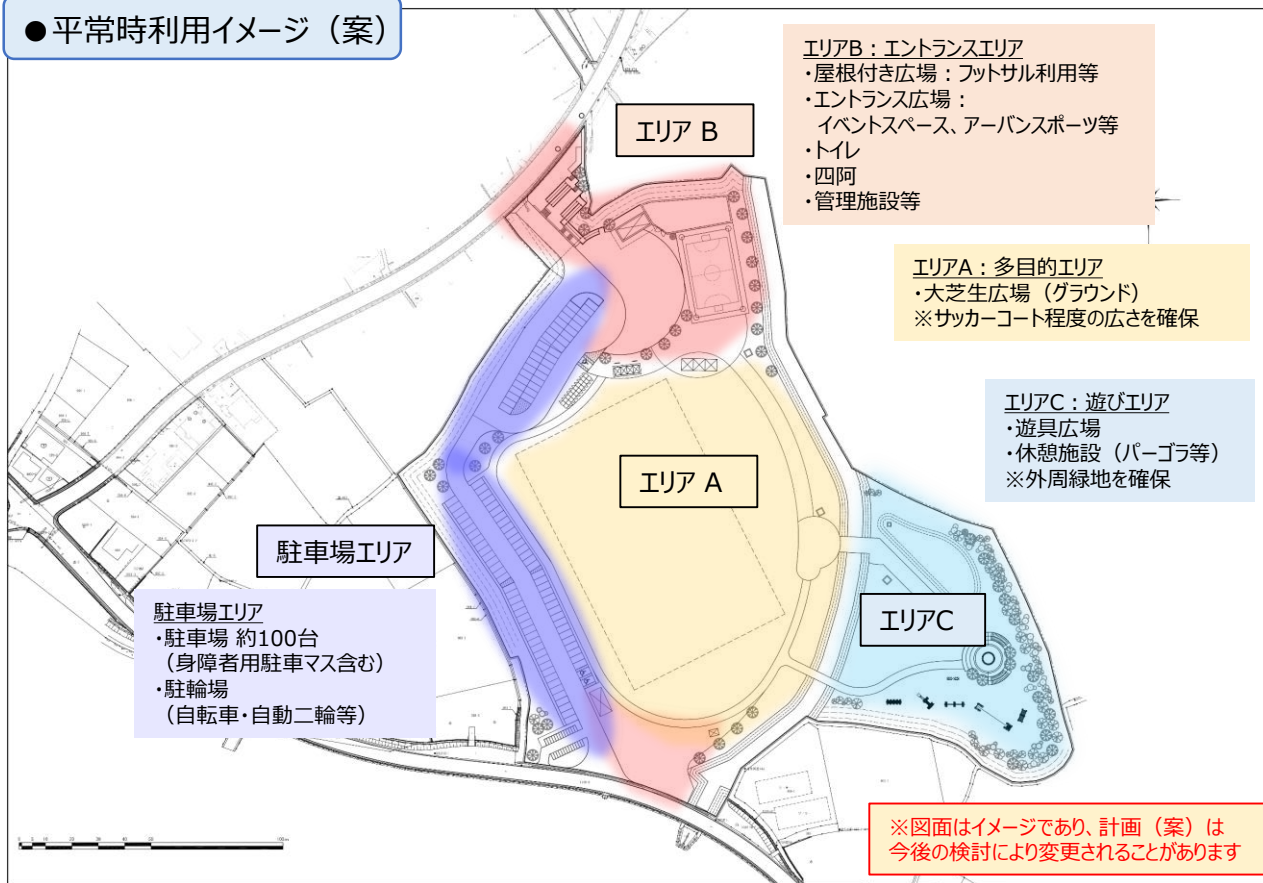


※図面はイメージであり、計画 (案) は今後の検討により変更されることがあります

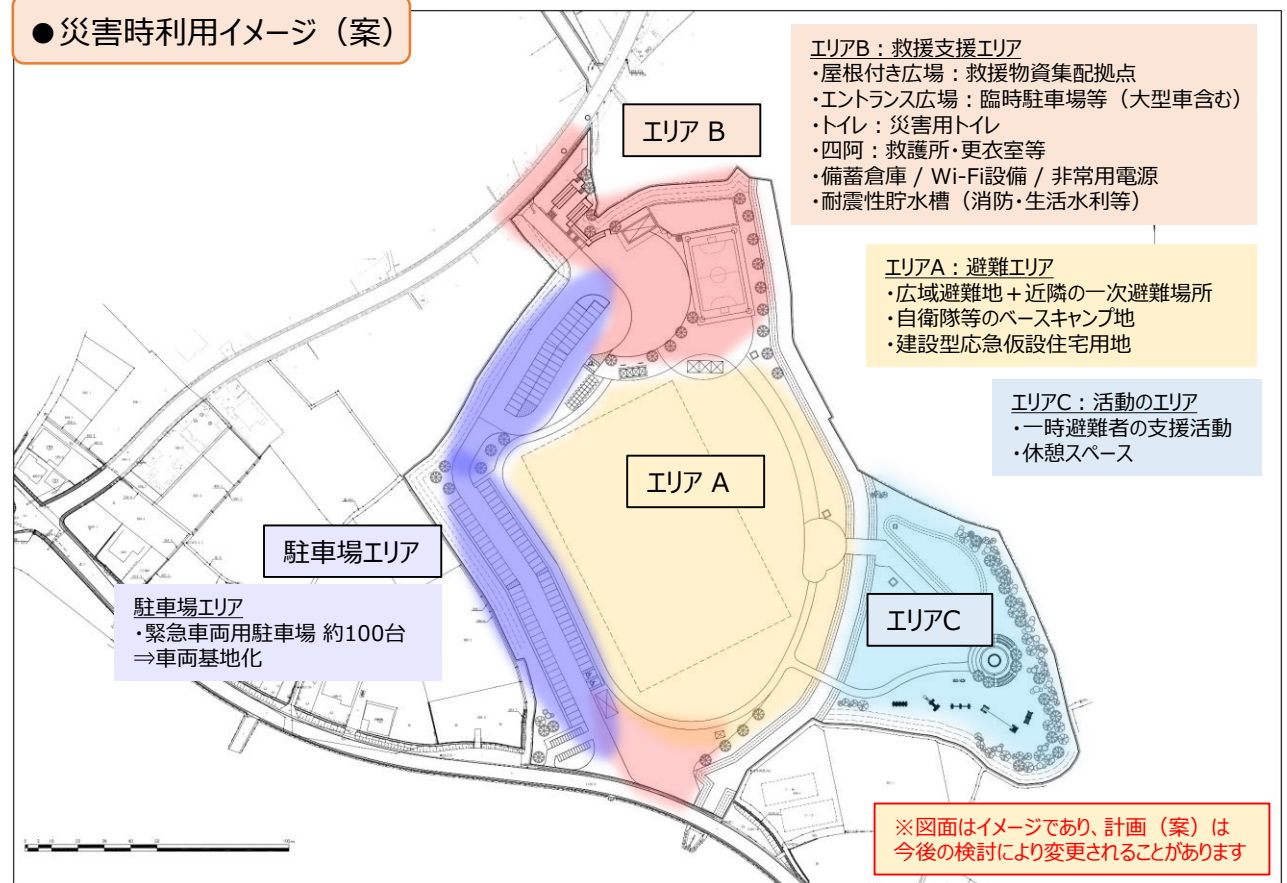
# (仮称) 有田川防災公園基本計画について

## ● 平常時・災害時の利用イメージ (案) について

### ● 平常時利用イメージ (案)



### ● 災害時利用イメージ (案)



屋根付き広場イメージ



大芝生広場イメージ



災害用トイレイメージ (平常時)



災害用トイレイメージ (災害時)



かまどベンチ利用イメージ



応急仮設住宅イメージ



エントランス広場イベントイメージ



アーバンスポーツ利用イメージ



備蓄倉庫イメージ



災害時四阿利用イメージ ※1



災害時駐車場利用イメージ※1



救援物資集配拠点イメージ※1

