

広報

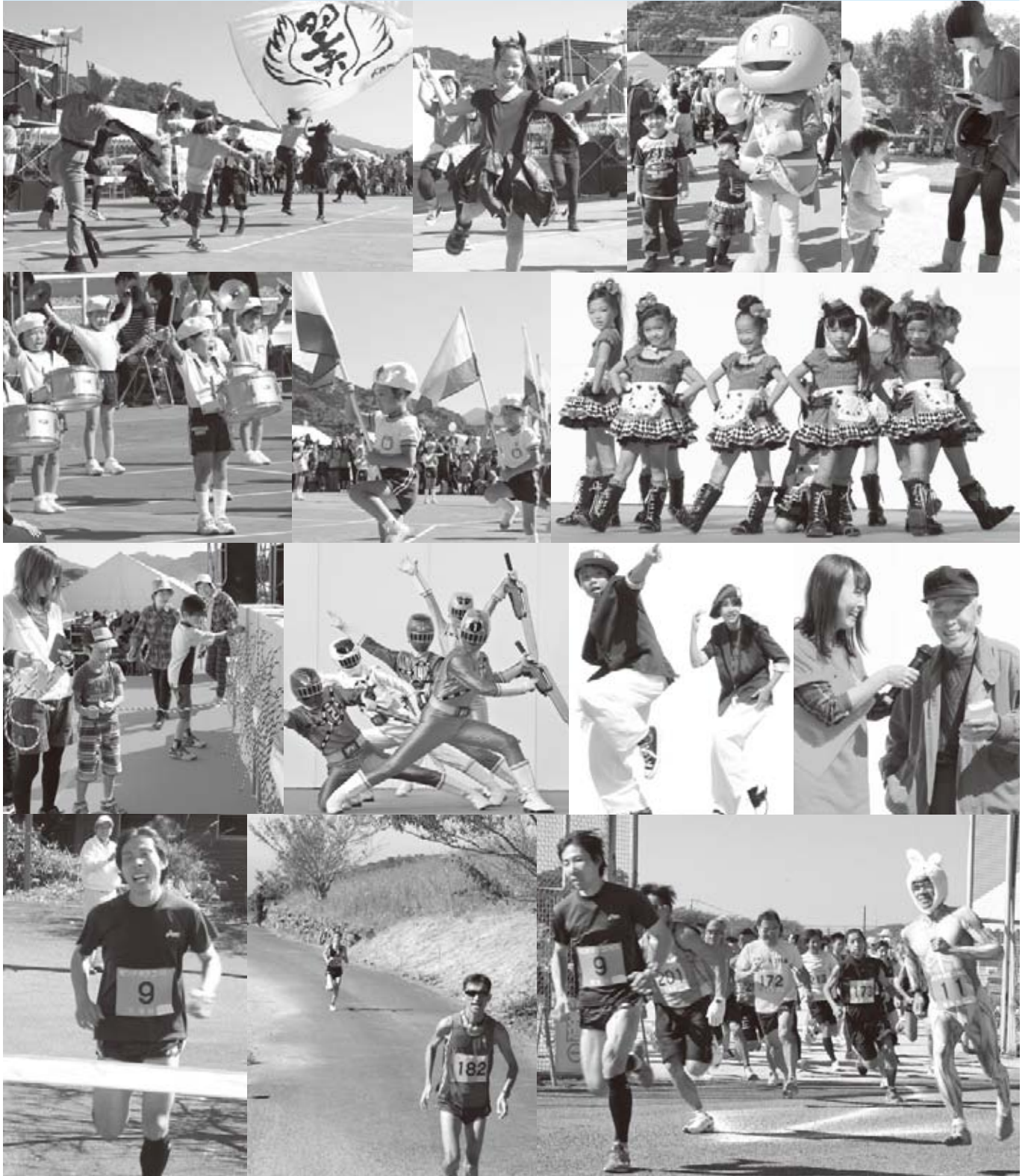
# 有田川

2014  
vol.107 11





## 第17回 有田川町どんどんまつり!



今年で17回目となる有田川町どんどんまつりが10月18日(土)、19日(日)に、花の里河川公園周辺で開かれました。モンテ・オウ・コスモス、文化祭、保育所園児の鼓笛演奏、カーナ翼演舞、キッピーカードイベント「千本引きくじ大会」、列車戦隊トッキュージャーショー、ダンスどんどん2014など、たくさんのイベントに大勢の家族連れが詰めかけ、みんなで楽しい時間を過ごしました。最終日は、晩秋の空気が澄みわたる夜空にたくさんの花火が打ち上げられ、今年も大盛況のうち無事に終了することができました。ご参加、ご協力、ありがとうございました。



## 棚田ウォーク in あらぎ島 2014



### 親子稲作体験 in 清水あらぎ島



5月に田植えをした稲が黄金色に輝くこの日、4ヶ月ぶりに150名の参加者はあらぎ島へ集結。頭を下げて待つ稲穂を丁寧に鎌で刈り取り、ハゼ掛けにして、天日干しにしました。食の大切さと、棚田の役割にも触れていただけたと思います。

9月14日(日)、しみず温泉を出発し、あらぎ島周辺と三田地区を散策する約7km強を25名の参加者がしみずの秋を感じながらウォーキングしました。今年、紀の国わかやま1万人健康リレーウォーク共催で行われ、健康運動指導士さんによる準備運動なども取り入れました。

地元の方から、普段あまり訪れない松葉堂観音や蔵王権現の紹介を受けたり、紀州語り部さんのお話を聞いたり、清水地域についても詳しく知ることができ、参加者は有意義な一日を過ごされました。

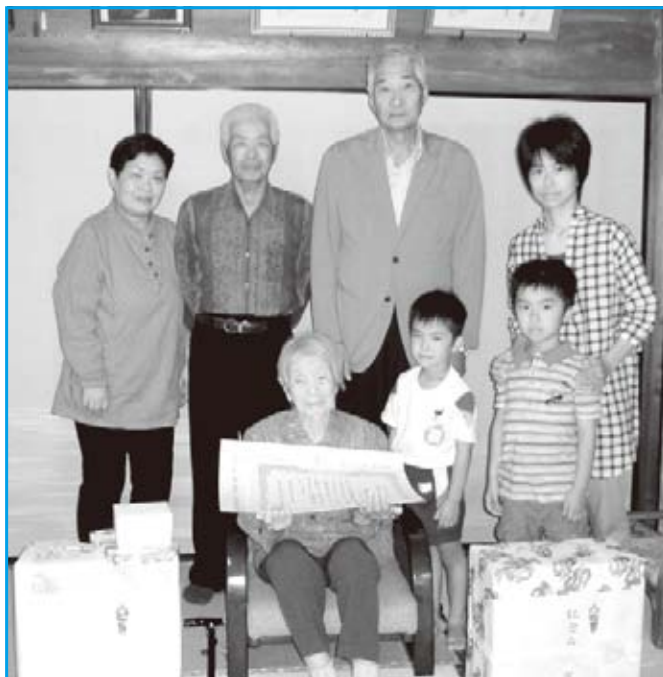
あらぎ島では、稲刈り体験をしており、展望所から見たその光景も秋を感じるものでした。

# わ だ い



100歳  
おめでとうございませう

山村 コヒロさん  
[清水]



100歳おめでとうございませう

平松 タミエさん  
[下津野]

## ソフトテニス優勝・準優勝



石垣小学校出身で和歌山信愛中学校3年生の中井理紗子さんが8月7日(木)8日(金)に兵庫県で開催された第63回近畿中学生総合体育大会ソフトテニス競技で団体戦優勝、8月21日(木)から23日(土)に香川県で開催された第45回全国中学校体育大会ソフトテニス競技で団体戦準優勝しました。おめでとうございます。

## 下水道フェス有田川



9月27日(土)吉備浄化センター(水ホテル)で「下水道フェス有田川」が開催されました。スタンプラリー・金魚すくい・芋ほりとイベントを楽しみながら、普段目にすることの少ない施設を見学し、公共用水域保全の大切さを知るよい機会となりました。



## ミニバスケット男子優勝



9月6日(土)、7日(日)、15日(月)に湯浅スポーツセンターでKIBI-jrクラブ男子が第1回和歌山県秋季ミニバスケットボール大会で優勝しました。夏季大会に続き、連続優勝です。冬季大会も優勝目指し、がんばれ!

## 野田区子ども太鼓



保育所園児から中学生で構成される「野田区子ども太鼓」の子どもたちは9月27日(土)より毎晩、太鼓・横笛の練習をかさね、10月8日(水)の夜宮では、総勢20名がその練習の成果を披露しました。

あいにく、祭り当日は台風の影響で天候がよくなりませんでした。子どもたちは雨に打たれながらもがんばって太鼓をたたいてくれました。

## 白菊賞受賞

中西 町子さん  
[久野原]

去る9月7日(日)にかつらぎ町総合文化会館で開催されました第57回和歌山県身体障害者福祉大会において、有田川町久野原949番地の中西町子さんが「白菊賞」を受賞されました。

「白菊賞」とは、身体障害者の配偶者として25年以上経た方で他の模範となる方や、障害者に対する奉仕活動を20年以上続けた方などが対象です。

## 第6回 有田川町壮年野球大会 & 第9回 ママさん交流バレーボール大会



8月31日(日)に東グラウンドで開催した「壮年野球大会」と、9月7日(日)にきび体育館で開催した「ママさん交流バレーボール大会」の結果は次の通りです。

### 【壮年野球大会】

優勝：賢区 準優勝：鳥屋城地区  
3位：田口区・天満区

### 【ママさん交流バレーボール大会】

優勝：金屋クラブ 準優勝：スマイルバレーボールクラブ  
3位：徳田チーム

# 有田川町の平成 25 年度決算に係る健全化判断比率について

●問い合わせ：吉備庁舎 企画財政課 TEL 0737-52-2111

平成 19 年 6 月に制定された「地方公共団体の財政の健全化に関する法律」第 3 条第 1 項および第 22 条第 1 項の規定により、平成 25 年度決算に基づく健全化判断比率および資金不足比率を公表します。

## ■「健全化判断比率」「資金不足比率」について

これらは、地方公共団体の財政が健全かどうかをチェックするための指標です。

下記に掲載している①～④の比率について、早期健全化基準（イエローカード）を超え「早期健全化団体」となった場合は「財政健全化計画」を策定しなければなりません。また、⑤の公営企業会計の赤字状態を示す比率が基準値を超えた場合は「経営健全化計画」を策定し、それぞれの計画に従って財政の健全化に取り組むこととなります。

また、財政再生基準（レッドカード）を超え、財政破綻状態である「財政再生団体」となった場合は、「財政再生計画」を策定し、国県の関与による確実な財政の再生が求められることとなります。

それでは、有田川町における平成 25 年度の健全化判断比率等について確認してみましょう。

## ■有田川町の現状

(単位：%)

健全化判断比率等	平成 25 年度	平成 24 年度	早期健全化基準	財政再生基準
①実質赤字比率	—	—	13.30	20.00
②連結実質赤字比率	—	—	18.30	35.00
③実質公債費比率	12.3	12.7	25.0	35.0
④将来負担比率	65.9	73.4	350.0	
⑤資金不足比率	—	—	20.0	

①及び②については、実質赤字額及び連結実質赤字額が発生していないため、比率はありません。同じく、⑤についても公営企業会計における資金不足が発生していないため、比率はありません。



①**実質赤字比率**…一般会計等の実質赤字額の標準財政規模に対する割合を示す指標です。平成 25 年度決算における実質赤字額は、実質収支額が黒字となったため赤字額が生じていません。

②**連結実質赤字比率**…一般会計等に加え、公営企業会計を含めたすべての会計における実質赤字額の標準財政規模に対する割合を示す指標です。連結実質赤字比率は、連結実質収支が黒字となったため赤字額が生じていません。

③**実質公債費比率**…公債費（借入金の元利償還金）の水準を測る指標であり、一般会計等が負担する全ての会計における公債費の標準財政規模に対する比率です。

平成 19 年度より実施した地方債の繰上償還や、交付税算入率の良い有利な起債を中心として発行している事で、平成 24 年度より 0.4%減り、12.3%と改善する事が出来ました。

④**将来負担比率**…一般会計に加え、公営企業会計、一部事務組合や広域連合、土地開発公社、第三セクター等を含めた負債のうち、一般会計等が将来負担すべき実質的な負債の標準財政規模に対する割合を示す指標です。

一般会計、公営企業会計の建設事業により地方債残高が増加しましたが、財源となる基金が大幅に増加した事により、65.9%（前年度比△7.5%）と改善されましたが、今後の課題として計画的な事業の実施により地方債残高の抑制が必要であると考えます。

⑤**資金不足比率**…「地方公共団体の財政の健全化に関する法律」において上記の 4 つの指標とともに定められており、公営企業会計の資金不足額の事業規模に対する比率です。平成 25 年度決算においても、すべての公営企業会計に資金不足が生じていません。

以上の算定結果から判断指標の評価をしますと、平成 25 年度においても町の財政は『**健全**』であると言えます。しかし、地方交付税等の依存によるところが大きく、合併後 10 年経過（平成 28 年度）から合併の特例による恩恵も徐々に減額となっていきます。こうした中で、今後、地方債など負債の減少や職員数の適正化、水道・下水道といった公営企業の健全な経営が重要になってくると考えています。

# 「和歌山の未来をつくるその一票」

## 和歌山県知事選挙 11月30日(日)

### 【投票日】

平成26年11月30日(日)

### 【選挙権】

この選挙に投票できる方は、次の要件をいずれも満たす方です。

- 平成6年12月1日以前に生まれた方
- 本年8月12日(火)以前から、引き続き有田川町の住民基本台帳に登録されている方

### ※ご注意ください※

◇和歌山県外へ転出された方は、投票することができません。

◇本年8月13日(水)以降、和歌山

県内の他の市町村に転出された方で、有田川町の選挙人名簿に登録されている方は、有田川町で投票することができません。投票には、最寄りの市町村で発行された「引き続き県内の区域内に住所を有する旨の証明書」が必要です。

### 【投票所・投票時間】

投票日「11月30日(日)」には、投票所入場整理券に記載されている投票所および投票時間をよくご確認の

投票区	投票所	対象地域	閉鎖時刻
吉備地区	1 有田川町役場吉備庁舎	天満・土生・高瀬・植野・奥	19:00
	2 きび中央保育所	北筋・出・中・尾中・角	19:00
	3 水尻公民館	水尻・明王寺・熊井	19:00
	4 吉備浄化センター	一ツ松・小島・野田・長田・上中島	19:00
	5 田殿小学校	田口・大谷・井口・賢・船坂・長谷	19:00
	6 田角公民館	大賀畑・田角	18:00
	7 秋葉公民館	上徳田・下徳田・秋葉・奥徳田・垣倉・庄・吉見	19:00
	8 きび会館	庄一・庄二・畑浦・垣倉・東丹生図・西丹生図	19:00
金屋地区	9 金屋文化保健センター	中野・市場・中井原・金屋・長谷川・丹生・糸野	19:00
	10 小川小学校	伏羊・小川・吉田・有原・青田	19:00
	11 石垣公民館	吉原・歎喜寺・糸川・松原	19:00
	12 修理川地区集会所	修理川	18:00
	13 宇井苔へき地集会所	宇井苔	17:00
	14 西ヶ峯地区コミュニティセンター	西ヶ峯上・西ヶ峯下・中・中峯・本堂・沼田・彦ヶ瀬・瀬井・畦田	18:00
	15 旧早月小学校	延坂・西蘭・尾上・小原・生石	18:00
清水地区	16 下六川地区集会所	下六川・黒松・上六川・西・釜中	18:00
	17 岩倉公民館	岩野河・川口・谷・立石	18:00
	18 粟生住民センター	粟生	18:00
	19 五郷地区生活改善センター	中原・川合・二澤・北野川	18:00
	20 城山西小学校	三瀬川・東大谷・二川・日物川	18:00
	21 境川コミュニティセンター	境川	17:00
	22 楠本区民センター	楠本	18:00
清水地区	23 沼区民センター	沼・遠井	17:00
	24 宮川地区集会所	宮川・大蔵	17:00
	25 清水保健センター	清水・三田	18:00
	26 下湯川ふるさと村施設	下湯川	17:00
	27 清水公民館上湯川分館	上湯川	16:00
	28 久野原コミュニティセンター	久野原	18:00
	29 安諦地区基幹集落センター	井谷・室川・板尾・杉野原・押手	18:00
	30 沼谷区集会所	沼谷	16:00

うえ、投票をおこなってください。  
「11月30日(日)に、投票できない…」  
こんな投票方法もあります!

### ① 期日前投票

選挙期日に仕事や冠婚葬祭、レジャーなどで投票できない見込みの方は、「期日前投票制度」をご利用ください。

### ■ 投票日時

11月14日(金)～11月29日(土)

午前8時30分～午後8時

### ■ 投票場所

吉備庁舎・金屋文化保健センター・清水行政局・安諦地区基幹集落センター(11月26日(水)8時30分～17時)・城山出張所(11月28日(金)8時30分～17時)内の各期日前投票所

※いずれの期日前投票所でも投票できます。ただし、選挙期日には、指定された投票所でのみ投票できません。

### ② 不在者投票

都道府県の選挙管理委員会が指定した施設(指定病院、指定老人ホームなど)に、入院・入所の方は、その施設内で「不在者投票」をすることができません。また、長期出張中他の市区町村へ出かけられている方は、滞在地の市区町村で不在者投票することができません。

なお、不在者投票を行うには、投票用紙の請求が必要となります。お早めに、それぞれの指定施設や町選挙管理委員会に申し出てください。

### 【郵便などによる不在者投票】

身体に重度の障害がある方(身体障害者手帳または戦傷病者手帳をお持ちの方で、一定の要件に該当する方)は、郵便による投票ができます。あらかじめ選挙管理委員会に証明書の交付を受けておくことが必要です。お早めに有田川町選挙管理委員会までご連絡ください。

### ■ 問い合わせ

有田川町選挙管理委員会(吉備庁舎総務課内) ☎52-2111



# 人権を考える強調月間です。

## 11月11日～12月10日

毎年、人権機関有田川では人権意識の育成と高揚を図ることを目的に人権啓発標語の募集を行っています。

今年度は「あいさつ」をテーマに募集したところ、小学生の部426点、中学生の部745点、一般の部27点の応募がありました。

たくさんのご協力ありがとうございました。次に優秀作品をご紹介します。

### 人権啓発標語受賞作品

#### 小学生の部

##### 最優秀賞

おはようで げんきな一日

はしりだす

田殿小学校1年 中西 泰暉

##### 優秀賞

あいさつは すこしのゆうきと

いいがお

田殿小学校5年 松原 朋希

#### 中学生の部

##### 最優秀賞

あいさつを すれば広がる

笑顔の輪

吉備中学校1年

北畑 萌那

吉備中学校1年

佐々木 亜由美

##### 優秀賞

あいさつで ともそう心の 灯火を

金屋中学校2年 上田 純生

#### 一般の部

##### 最優秀賞

あいさつに のせて届ける

思いやり

二川 富山 ゆき

##### 優秀賞

人の和も ひと言かける 言葉から

清水 松山 チハル

#### お知らせ

11月20日(木)午後1時から4時、

人権特設相談所を清水文化セン

ターにおいて開設します。

相談は無料で秘密は厳守されます。

お気軽にご相談下さい

## 第32回「人権の花運動」受賞



鳥屋城小学校



藤並小学校



西ヶ峯小学校

第32回「人権の花運動」(和歌山地方法務局・和歌山県人権擁護委員連合会主催)において、鳥屋城小学校、藤並小学校、西ヶ峯小学校の3校が優秀賞を、また五西月小学校、田殿小学校、城山西小学校、八幡小学校の4校が奨励賞を受賞されました。

■人権に関するお問い合わせ  
有田川町教育委員会 社会教育課

TEL 52121111  
FAX 3214827





# 環境衛生課からの お知らせ



吉備庁舎 環境衛生課  
清水行政局 建設環境室  
52・2111

## 燃えるごみの収集運搬業務受託者の公募について

平成27年度から平成29年度における有田川町の燃えるごみの収集運搬業務を受託していただける個人または法人を公募します。公募型指名競争入札により受託者を決定します。詳しくは下記までお問い合わせください。「公募型指名競争入札参加要領」をお渡しします。応募は吉備地区、金屋地区においては個人の場合4人以上で1組、法人においては従業員4人以上、清水地区においては個人の  
場合2人以上、法人に  
おいては従業員2人以上を条件として受け付けます。



### 1. 事業の概要

有田川町内の燃えるごみ集積所及び露天置場を巡回収集して、環境センター（上中島927）へ運搬・搬入する。

吉備地区、金屋地区、清水地区それぞれについて受託者を募集します。

### 2. コース及び業務日数（コース分けは要領の別途収集日程表のとおり）

#### ● 吉備地区

#### ▼ 藤並コース

毎週月・木曜日

#### ▼ 田殿・御霊コース

毎週火・金曜日

208日／年程度

（1日必要人員 4人以上）

#### ● 金屋地区

#### ▼ 石垣・岩倉・生石コース

毎週月・木曜日

#### ▼ 鳥屋城・五西月コース

毎週火・金曜日

208日／年程度

（1日必要人員 4人以上）

#### ● 清水地区

#### ▼ 全域（4コース）

毎週月・火・木・金曜日

208日／年程度

（1日必要人員 2人以上）

### 3. 「公募型指名競争入札参加要領」の配布

11月17日（月）から11月25日（火）

の9時から17時

（土・日・祝日は除きます）

### 4. 申請書受付期間

11月26日（水）から12月5日（金）

の9時から17時

（土・日は除きます）

### 5. 問い合わせ先

有田川町役場

吉備庁舎環境衛生課

清水行政局建設環境室

☎52・2111（代）

を実施する者等、入札の参加には諸条件がありますので、詳しくは「要領」をご参照ください。

## 年末のし尿収集について

年末のし尿収集については11月25日（火）までに次の業者にお申込みください。

この日を過ぎますと年内に収集できないことがあります。

※12月28日（日）から1月5日（月）

までのし尿収集業務は休みます。

### ■ 有田川町内全域

（有） 武田清掃

☎32―2391

### ■ 吉備・金屋地域

上田衛生 ☎52―4582





健康みちしるべ

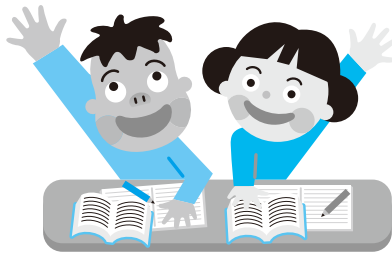
金屋庁舎  
清水行政局

健康推進課  
住民福祉室

# 「感染性胃腸炎」を予防しましょう！

52・2111

感染性胃腸炎は、11月～3月頃の冬場に流行する代表的な感染症です。特にノロウイルスを原因とする場合、学校や社会福祉施設など集団生活の場で大規模な流行となることもあり、ピークを迎える冬場には注意が必要です。



## ●感染性胃腸炎とは

主にウイルスなどの微生物を原因とする胃腸炎の総称です。

ノロウイルス・ロタウイルスは感染力が強く、少量のウイルスでも感染が拡大することがあります。1～2日間の潜伏期間を経て、おう吐・下痢・腹痛・軽度（37～38℃）の発熱などの症状がみられます。ノロ

ウイルスを原因とする場合、症状が続く期間は1～2日と短期間ですが、ロタウイルスを原因とする場合は5～6日持続することもあります。また、ロタウイルスによる感染性胃腸炎の場合、便が白色になることもあります。



## ●感染経路

ほとんどの場合、経口感染（口から体内に入ること）です。

- 1 ウイルスに汚染された貝類（カキ・しじみなど）を生または不十分加熱処理で食べた場合
- 2 感染者が十分に手を洗わず調理した食品を食べた場合
- 3 感染者の便やおう吐物に触れた

## 乳幼児を子育て中のみなさんへ 子育て支援センターだより

開設日	
子育て悩み事相談	月曜日（要予約） ◇ 9:30～11:30
ほっとルーム&子育て相談	火曜日～木曜日 ◇ 13:30～16:30
あそびのひろば	◆第1・3金曜日…0～1歳半 ◆第2・4金曜日…1歳半～就学前 ◆第5金曜日…お休みです 開設時間 ① 9:30～11:30 ② 13:30～15:00です。
「たまたまぼこ」さんの絵本の読み聞かせ	0～1歳半 奇数月の第1金曜日（午前中のみ） 1歳半～就学前 偶数月の第2金曜日（午前中のみ）
にこにこひろば	◆対象…1歳半～ ◆場所…金屋文化保健センター1階 ◆時間…第4水曜日 9:30～11:00
ベビーマッサージ講習（無料）	母と子の健康づくり運動協会有田支部が実施してくれるベビーマッサージのお誘い ◆内容…ベビーマッサージ 講師 ロイヤルセラピスト協会認定講師 向山 智恵 ◆日時…11月18日（火） 午前 10:00～11:30 ◆場所…子育て支援センター ◆対象…生後2ヶ月くらいから1歳くらいまでの赤ちゃん和妈妈 ◆定員…20名（要申込） ※子育て支援センターへ申し込んでください。
11月の木曜日、午後のほっとルームと18日（火）のほっとルームはお休みします。 ■場所／子育て支援センター（藤並保育所2階） ☎ 090-7966-1697 52-5474 [FAX 兼用]	

手指を介して口に入った場合（二次感染）

## ●予防のポイント

- 1 調理前、食前、排便後などに、石けんと流水で十分に手を洗いましょう。
- 2 食品は85℃以上1分間以上で加熱調理しましょう。
- 3 二次感染を防ぐため、感染した人の便やおう吐物を処理するときは使い捨てのゴム手袋やマスクを着用し、また、周囲を汚染させないように注意しましょう。





## 大人

問い合わせ ☎ 52-2111

## こども

### 健康相談

金屋庁舎健康推進課  
清水行政局住民福祉室

11月4日(火) 清水保健センター  
11月5日(水) 金屋文化保健センター

実施時間  
9:00～  
11:00

### エクササイズ

金屋庁舎健康推進課  
清水行政局住民福祉室

#### 金屋農村センター

【20:00～21:00】

11月13日(木)

青竹ふみエクササイズ

【14:00～15:00】

11月28日(金)

美肌エクササイズ

#### 粟生小学校体育館

【19:30～20:30】

11月6日(木)

青竹ふみエクササイズ

12月4日(木)

ボクササイズ

#### 清水会館

【14:00～15:00】

11月20日(木) 青竹ふみエクササイズ

■持参品/上履き、飲み物、タオル

■参加費/無料



### 検診

金屋庁舎健康推進課  
清水行政局住民福祉室

●回収日時

#### 金屋庁舎

11月12日(水)・12月10日(水) 11時45分まで

#### 清水行政局

11月11日(火)・12月9日(火) 17時まで

### 子どもの健康相談

金屋庁舎健康推進課  
清水行政局住民福祉室

11月6日(木) / 金屋文化保健センター  
11月13日(木) / 金屋文化保健センター  
11月20日(木) / 金屋文化保健センター  
11月27日(木) / 金屋文化保健センター  
12月1日(月) / 清水保健センター  
12月4日(木) / 金屋文化保健センター

実施時間  
9:00～  
11:00

### 乳幼児健診

金屋庁舎健康推進課

#### 4カ月児健診 [平成26年7月生まれ]

11月25日(火) 13:00～ 金屋文化保健センター

#### 10カ月児健診

[平成25年12月生まれ]

11月4日(火) 13:00～ 金屋文化保健センター

[平成26年1月生まれ]

12月2日(火) 13:00～ 金屋文化保健センター

#### 1歳6カ月児健診 [平成25年3月～4月15日生まれ]

11月19日(水) 12:45～ 金屋文化保健センター

#### 2歳児健診 [平成24年8月生まれ]

11月26日(水) 12:45～ 金屋文化保健センター

#### 3歳6カ月児健診 [平成23年4月生まれ]

11月12日(水) 12:45～ 金屋文化保健センター

### 育児サロン

清水行政局住民福祉室

11月は、お休みです。

12月1日(月) 「クリスマス」

実施時間  
9:00～  
11:00

■場所/清水保健センター

### すくすく広場

清水行政局住民福祉室

11月25日(火) 9:30～11:00 清水保健センター  
「手作りおもちゃ」

### ◆あなたの健康を支える「国民健康保険」

医療費状況

区分	国民健康保険
加入者数(26年8月末)	9,259人
9月支払額	3億2,385万円
26年度の累計	16億274万円
1人当たりの医療費(8月)	34,977円
25年度1人当たりの医療費(月)	32,994円
25年度1人当たりの医療費(年)	395,933円

### お身体大切に!あなたの健康を支えている国民健康保険

医療費は年々増えています。その内、自己負担額を除いた分の約3割は国保税で、残りの国県町負担となる7割も元を正せば私たちの税でまかなわれています。医療保険制度を守り、税負担を少なく...。私たちのちょっとした心がけで、その上昇をとめることができます。

#### <私たちにできること>

1. お医者さんのかかりかたを見直しましょう(重複・頻回受診などは、なるべく避けましょう)
2. 休日・時間外受診はできるだけ避けましょう
3. 薬は上手に飲みましょう(ジェネリック医薬品について検討してみましょう)
4. 健康診断を受けましょう

## 地震避難訓練、起震車体験、消防署見学



数秒前に地震を感知する緊急地震速報を聞くと、すぐに机の下に潜り込み、机の脚をつかんで落下物から身を守りました。その後の避難も「お・は・し」（おさない、はしらない、しゃべらない）を守って素早く行動できました。



身近な物で頭部を保護しながら、建物から素早く避難しています。一次避難後、洪水を想定し高台へ二次避難をしました。急な坂道を6年生が1年生の手を引き誘導しました。地震後予想される様々な二次被害を想定した訓練ができました。



避難訓練後、スモーク体験と起震車体験を行いました。起震車体験では、テーブルやイス等が設置されている一般家庭を想定した中で、地震の疑似体験をしました。大きな揺れを体験することにより、日々の準備や「自分の身は自分で守る」ということを学びました。



吉備・金屋消防署へ見学に行かせてもらいました。消防署の歴史や火災の恐ろしさについてスライドでわかりやすく説明してくれました。司令室や消防車両も見学させていただきました。消防士さんのダイナミックかつ迅速な訓練活動に、子どもたちは息を飲んで見入っていました。



■問い合わせ  
金屋庁舎 こども教育課  
☎ 52-2111





# 図書館だより

問い合わせ

- 金屋図書館 ☎ 32—5789 (直)
- 清水コミュニティセンター図書室 ☎ 25—1788 (直)
- ALEC (アレック) ☎ 52—4730 (直)
- ちいさな駅美術館 ☎ 52—2580 (直)

## 11月は読書活動推進月間です!!

演劇「華岡青洲の妻」劇団華岡青洲(紀の川市)

日時: 11月8日(土) 13時30分~15時(13時開場)

場所: 交流センター ALEC ※要整理券(各図書施設)

今から240年前、今の紀の川市に生まれ、世界初、全身麻酔による乳がん摘出手術に成功した華岡青洲の偉業を和歌山が生んだ作家有吉佐和子のオリジナル脚本をもとに演じます。

豆本展

日時: 10月25日(土)~11月21日(金) 13時~16時

場所: 交流センター ALEC 研修室



しばはら・ち原画展  
2014年10月25日(土)~11月21日(金)  
10月25日(土)~11月21日(金) 13:00~16:00  
増城交流センターALEC

### 「豆本」をつくろう!

日時: 11月16日(日)10時~

場所: ちいさな駅美術館

定員: 20名(先着順)要申込

## 絵本原画展

### 「小さな駅美術館~Ponte del Sogno~」

しばはら・ち原画展

10月25日(土)~11月21日(金)

ゆーち みえこ原画展

11月22日(土)~12月27日(土)

しばはら・ち原画展

2014年10月25日(土)~11月21日(金)

10月25日(土)~11月21日(金) 13:00~16:00

増城交流センターALEC

## 11月の移動図書館

- ◇ 5日(水)安 舘 小 13:00~13:30 → 久野原小 14:15~14:30
- ◇ 7日(金)こころの医療センター 14:30~15:00 → 西ヶ峯小 15:40~16:00
- ◇ 12日(水)石 垣 小 13:00~13:20
- ◇ 13日(木)五西月小 12:50~13:20
- ◇ 14日(金)粟 生 小 13:15~13:45
- ◇ 18日(火)城山西小 13:00~13:25
- ◇ 19日(水)田 殿 小 13:00~13:30
- ◇ 20日(木)八 幡 小 13:00~14:00
- ◇ 21日(金)こころの医療センター 14:30~15:00 → 西ヶ峯小 15:40~16:00
- ◇ 28日(金)粟 生 小 10:25~10:45
- ◇ 29日(土)秋葉公民館 10:00~10:30



## 11月のおはなしマラソン (絵本の読み聞かせ会)

保育園児~小学校低学年対象

- ◎ちいさな駅美術館 / 1日(土)
- ◎金屋図書館 / 9日(日)
- ◎ALEC / 15日(土)
- ◎清水C.C図書室 / 22日(土)
- ◎移動図書室 / 29日(土)

各会場 10:00~10:30  
(金屋図書館は 10:00~11:00  
ALECは 10:30~11:30)

## DVD上映会

◎ちいさな駅美術館 / 19日(水)16:00~  
「トムとジェリー 天国と地獄」

## おひざで抱っこのおはなし会(わらべうた教室) 0~2歳児対象

◎金屋図書館 / 1日(土) 13:00~13:30「わらべうたって」

## ブックラザ(親子創作造形遊び) 2~4歳までの親子対象

◎金屋図書館 / 27日(木) 10:00~11:00

キラキラ輝く大きなクリスマスツリー! 「あわてんぼうのサンタクロース」

## 新 着 案 内

本の予約・受け取りは、どこの図書施設でもできます。予約は、WEBからもできます。

### 一 般 書

#### 小説

- 「かわうそ」 あさのあつこ著
- 「炎を薙ぐ」 池永陽著
- 「チャンミーグラー」 今野敏著
- 「侵入者」 折原一著
- 「笹の舟で海をわたる」 角田光代著
- 「鬼はもとより」 青山文平著
- 「離陸」 絲山秋子著

#### くらし

- 「ソーイングのきほん」 かわいきみ子著
- 「自然農法で楽しむはじめての野菜づくり」 学研
- 「交通事故に遭ったら読む本」 ベリーベスト法律事務所著

#### 健康

- 「血管いきいき健康法」きょうの健康番組制作班
- 「肥満のサイエンス」 ニュートンプレス
- 「非定型うつ病」 貝谷久宣著
- 「带状疱疹・単純ヘルペスがわかる本」 本田まりこ著

#### 子育て

- 「親子で学ぶ英語図鑑」キャロル・ヴォーダマンほか著
- 「おかあさんと子どものため防災&非常時ごはんブック」 草野かおる著
- 「はじめてママ&パパの妊娠・出産」 安達知子監修
- 「はじめてママ&パパの育児」 五十嵐隆監修

### 11月の本棚 ~仕事について~

- 「働かないオジサンになる人、ならない人」 楠木新著
- 「鳶」 多湖弘明著
- 「40歳を過ぎたら仕事は「半分」捨てなさい」 嶋津良智著
- 「働く!「これで生きる」50人」 共同通信社
- 「現場女子」 遠藤功著

### 児童書

- 「トラネコとクロネコ」 宮西達也作
- 「どんぐりむらのほんやさん」 なかみやみわ作
- 「じゃがいもじゃがじゃががさつまいも」 長野ヒデ子作
- 「死神うどんカフェ1号店2杯目」 石川宏千花作
- 「アインシュタインとタイムトラベルの世界」 佐藤勝彦著



# 消防だより

有田川町消防本部 052-599500  
吉備金屋消防署 052-599500  
清水消防署 025-1243

## 今年の出動等(累計)

火災……………8件  
救急……………950件  
救助……………15件  
(平成26年9月30日現在)

## 秋の全国火災予防運動

これからの季節、空気が乾燥し、火災が発生しやすい時期を迎えるにあたり、防火に対する意識を一層高めていただくことを目的として、11月9日から15日までの1週間を「秋の全国火災予防運動期間」と定めています。

### 【全国統一防火標語】

「もういいかい  
火を消すまではまあだだよ」



## 第3回「防火の詩」募集

火災予防啓発の一環として、住民の皆さまから有田川町の火災予防に関する「標語・詩・エッセイ・俳句・

短歌・川柳」を募集します。形式などは特に決まっていません。自由な発想でご応募ください。入選された方には、記念品を贈呈します。

### 【応募方法】

有田川町在住または勤務されている方で、住所、氏名(ふりがな)、年齢、電話番号、職業(学校名)を明記の上、**【郵送】**または**【電子メール】**でご応募ください。

締切日は、平成26年12月25日(木) (当日消印有効)、発表は有田川町消防本部ホームページでお知らせします。なお、応募作品の著作権は当消防本部に帰属し、作品は未発表のもので、原則として返却はしません。また、作品に関する肖像権、著作権等の責任は、当消防本部で一切負いかねますのでご了承願います。

### ○応募方法

**【郵送】**〒643・0811 有田郡有田川町庄1042番地 有田川町消防本部 予防課 「第3回防火の詩」応募係

### 【電子メール】

件名に「第3回防火の詩・応募係」  
fire119@town.aridagawa.lg.jp  
と入れてください。

## 11月9日は「119番の日」



消防に対する正しい理解と認識をさらに深めるとともに、防火防災意識の高揚、地域ぐるみの防災体制の確立に資する事を目的として、昭和62年より11月9日を「119番の日」としております。

ところで、「119番の日」は、地域住民と消防をつなぐダイヤルナンバーにちなんだものですが、正しい119番通報とは、どのようなものかご存知でしょうか。

消火活動や救急・救助活動は、1分1秒を争う時間との勝負です。消防本部では、通報を受けると、直ちに最寄の消防署から消防車や救急車などを出動させます。

もし、慌ててしまい、場所などを正しく伝えられなければ、災害現場への到着が遅れてしまい被害が拡大し大惨事になったり、助かるはずの命が助からなくなる場合もあります。

また、消防本部では、119番通報時に、電話で心肺蘇生法や、止血等の応急処置を指導したり、避難するよう指示したりすることがあります。

通報者はこれを受けて応急処置を行ったり、避難をして命を取り留めたケースがあります。慌てず落ち着いて指示に従うようにしてください。

正しい119番通報が、迅速・的確な消防活動につながります。

災害はいつ、どこで起こるかわかりません。自宅が火事になったり、家族がケガや病気になったりすると気が動転し、落ち着いて正確な119番通報ができなくなることもあります。

いざという時に備え、電話機のそばに自宅の住所や電話番号など必要事項を書いたメモを貼っておくなど、普段から落ち着いて正確な通報ができるように心掛けてください。



あなたの命と財産を守るため 付いていますか? **住宅用火災警報器**

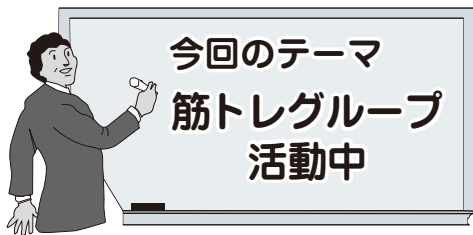
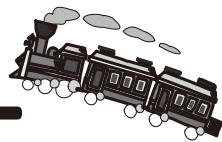
「法律で全ての住宅に火災警報器の設置が義務付けられています。」





高齢者の暮らしを応援！

# 有田川町地域包括支援センター



今回のテーマ  
筋トレグループ  
活動中

地域包括支援センターは、金屋と清水の2ヶ所で介護予防等の相談に応じています。



32-5102 (吉備・金屋)  
25-1269 (清水事業所)

最寄りの事業所にご連絡ください。

## 町内で介護予防の筋トレグループが元気に活動中です！

和歌山シニアエクササイズ (ステップ運動・筋力トレーニング・ストレッチ)

和歌山大学の本山教授が考案した県下全域でおこなわれている運動。運動の効果は筋力アップだけではなく認知症予防や仲間づくりなど盛りだくさん！各地域で自主活動グループがどんどん増えています！

### <町内で活動している自主活動グループのご紹介>

吉備地区	健康！花咲クラブ	きび保健福祉センター	月2回
	庄二区	庄二公民館	週1回
	庄二区さくら	庄二公民館	週1回
	憩の家	藤並老人いこいの家	月2回
	賢区	賢公民館	月数回
	健康 up いのくち	田殿小学校 (ふれあいホール)	週1回
	さくらんぼ	田殿公民館	月2回
	徳田区	徳田コミュニティ消防センター	週1回
	熊井なごの里	熊井なごの里公民館	月1回
	垣倉区	垣倉公民館	教室中
	畑浦区	畑浦公民館	教室中
	北筋コスモスクラブ	北筋公民館	週1回
金屋地区	いこら塾	金屋農村センター	週1回
	吉田区 吉寿会	吉田区民館	月2回
	川口区 にこにこ会	川口集会所	週1回
	中野区	中野区民館	週1回
	金屋区 金笑クラブ	金屋区民館	月2回
	北地区	旧北小学校	週1回
	糸川区	糸川集会所	週1回
	伏羊区	伏羊区民館	週1回
清水地区	いきいき塾	高齢者福祉センター	月2回
	ほどほど健康クラブ	高齢者福祉センター	月2回
	さつき会	清水会館	月2回
	なかよし会	安諦地区基幹集落センター	月2回
	境川友の会	境川コミュニティセンター	月2回
	沼区	沼区民センター	月2回
	楠本区	楠本小学校体育館	教室中



参加者の目印はこのポロシャツ！  
(ピンク)

自分たちの地域でも運動を始めてみたい！どんな運動なのか一度見てみたい！少人数でも大丈夫かな？など・・・ご相談は有田川町地域包括支援センターまで

## ものわすれ 相談

認知機能検査と医師による個別相談で5名までの予約制です。ご本人やご家族からの相談を受けますのでご希望の方は地域包括支援センターまでお申し込み下さい。

■日時 平成27年1月21日(水)  
13:30～  
■場所 きび保健福祉センター

## ぴありんくる

■日時 11月17日(月)  
10:30～12:00頃  
■場所 金屋文化保健センター



『ぴありんくる』は介護している家族さんと本人さんの集まりの場です。お気軽に参加下さい！

# お知らせ

## まちのデータ

(平成 26 年 9 月 30 日現在)

人口	27,477 人	交通事故発生件数	
男	12,929 人	(9月中、物損、高速含む)	
女	14,548 人	有田川町 62 件	
	10,388 世帯	死者 0 人 負傷 6 人	湯浅警察署調べ



お問い合わせ  
でんわばんごう

吉備庁舎  
金屋庁舎 52-2111  
清水行政局

城粟五安水 A	山生郷諦 L	出連出出道 E	張絡張張	所所所所課 C	23-0001	22-0351	22-0254	26-0001	52-5356	52-4730
---------	--------	---------	------	---------	---------	---------	---------	---------	---------	---------

環境センター	52-5384
プラスチック収集場	52-7855
休日急患診療所	52-4882
有田聖苑	52-3055
子育て支援センター	52-5474
有田川町少年センター	{090-7966-1697 52-8744}

### 相談

#### 11月の行政相談

● 11月20日(木)

- ・ 二川住民センター 9時～11時30分
- ・ 粟生区集会所 13時～15時30分

● 問い合わせ／清水行政局総務政策室

#### 身体障害者相談

身体障害者相談員敷田重信様に代わって10月1日より左記の方が委嘱されました。障害をお持ちの方のさまざまな相談にのっていただけます。

● 身体障害者相談員(敬称略)

水口 朗(みなぐち あきら)

有田川町庄 497

☎・FAX

0737-52-5819

携帯 090-3672-6063

● 問い合わせ／金屋庁舎やすらぎ福祉課



「借金からの生活再建無料相談会」クレジットカード・キャッシング・過払い・個人事業者の方も「開催のお知らせ」

県では、多重債務、借金など、お金の問題に悩んでいる県民の皆さんの問題解決に向け、専門家(弁護士・司法書士)による無料相談会を開催します。

● 主催／和歌山弁護士会・和歌山県司法書士会・和歌山県

財務省近畿財務局(和歌山財務事務所)

● 相談内容／多重債務、借金などのお金の問題に関する相談など

● 個人事業者も相談可

● 予約方法／原則、事前予約制です。

● ご希望の開催場所の予約受付先へ、電話でご連絡ください。受付開始は平成26年11月4日(火)からです。(受付時間：平日9時～17時まで)

● 居住地にかかわらず、どの会場でもご相談いただけます。

● 問い合わせ／県庁県民生活課

☎ 073-441-2356

(平日9時～17時)

#### 開催日時・場所・予約受付先

開催日	会場	予約受付先
平成 26 年 12 月 7 日(日) 13:00～16:00	県消費生活センター(受付は 8 階) 和歌山市手平 2-1-2 和歌山ビッグ愛 8 階 有田振興局(受付は 1 階) 有田郡湯浅町湯浅 2355-1 東牟婁振興局(受付は地下西側入口付近) 新宮市緑ヶ丘 2-4-8	県庁 県民生活課 073-441-2356 有田振興局 総務県民課 0737-64-1257 東牟婁振興局 総務県民課 0735-21-9607
平成 26 年 12 月 8 日(月) 17:00～20:00	県消費生活センター(受付は 8 階) 和歌山市手平 2-1-2 和歌山ビッグ愛 8 階 那賀振興局(受付は 1 階) 岩出市高塚 209	県庁 県民生活課 073-441-2356 那賀振興局 総務県民課 0736-61-0006
平成 26 年 12 月 14 日(日) 13:00～16:00	伊都振興局(受付は 1 階) 橋本市市脇 4-5-8 日高振興局(受付は 1 階) 御坊市湯川町財部 651 西牟婁振興局(受付は 4 階) 田辺市朝日ヶ丘 23-1	伊都振興局 総務県民課 0736-33-4900 日高振興局 総務県民課 0738-24-2936 西牟婁振興局 総務県民課 0739-26-7909





## 募集

### 農地を貸したい方、借りた 方を募集しています

経営規模を縮小したい農家から農地を借り受け、担い手農家や新規就農者へ農地を貸し付ける「農地中間管理事業」が平成26年度に始まりました。

●農地を貸したい方／JAありだ各営農センターに相談窓口を設け、相談の受付を随時行っています。※農地の条件により借り受けの対象とならない農地もあります。

●農地を借りた方／JAありだ吉備・金屋・清水各営農センター、または有田川町役場金屋庁舎産業課・清水行政局産業振興室へお申し込み下さい。申込書を事前に作成された方は、和歌山県農業公社 (<http://www.w-apc.or.jp>) のホームページから申込書を手して下さい。募集は、6月・9月・12月・3月の年4回予定しており、12月の募集期間は、12月1日(月)～12月26日(金) までです。(土日祭日を除く)

#### 問い合わせ

●JAありだ吉備営農センター

☎53・1772

●JAありだ金屋営農センター

☎32・4751

●JAありだ清水営農センター

☎25・0635

●有田川町役場金屋庁舎産業課・清水行政局産業振興室  
和歌山県農業公社  
☎073・432・6115

## 助成

### 難聴児補聴器購入費助成について

有田川町では、身体障害者手帳の対象外となっている軽度・中度難聴児(18歳未満)の言語の習得・教育等における健全な発達を支援するため補聴器の購入補助を行います。詳細は次のとおりです。

- 障害程度／両耳ともに30デシベル以上70デシベル未満
  - 対象年齢／18歳未満
  - 助成額／町で定める補助基準購入額の2/3(市町村民税非課税世帯については全額補助)
  - 所得制限／有り(市町村民税所得割課税額46万円未満)
  - 必要書類／指定医による意見書
- 問い合わせ／金屋庁舎やすらぎ福祉課

## 催し

### 和歌山地場産フェア

●会期／11月15日(土) 10時～17時  
11月16日(日) 10時～16時

●会場／和歌山地域地場産業振興センター 和歌山市紀三井寺856番地

●主催／(公財)和歌山地域地場産業振興センター

●主な内容／和歌山地域内の地場産業約50企業などによる新製品やパネルなどの展示・即売会。全国各地の特産品の展示・即売会。体験コーナーでは、伝統産業の保田紙の紙すき及び漆器蒔絵、皮革小物作り、湯浅醤油の手作りなど。

問い合わせ／(公財)和歌山地域地場産業振興センター  
☎073・447・3334

## 案内

### 第9回有田川町新春マラソン大会(兼市町村対抗ジュニア駅伝大会中学生代表選考会)

新年の目標は、健康的に過ごすと！平成27年こそ、マラソンを始めませんか？

●とき／平成27年1月12日(月)

●受付8時30分～ 競技9時30分～

●集合場所／きび東グラウンド

●コース

○Aコース 2.0km

小学生低学年(1～3年生)の部  
男女

小学生高学年(4～6年生)の部  
男女

○Bコース 3.4km

ジュニア駅伝選考会中学生の部男女

一般女子(中学生以上)の部

一般男子(中学生以上)の部

●申込締切／平成26年12月12日(金)

●参加費／100円(保険料)

問い合わせ／金屋庁舎社会教育課

### 山の木を切る前には、手続きが必要ですよ！

山の木を切るときは、切り始める90日から30日前までに町長あてに『伐採及び伐採後の造林届出書』を提出することが義務づけられています。無届伐採を行った場合は、罰金に処せられる場合があります。

なお、伐採する面積が1ヘクタールを超えるときは、和歌山県知事の許可が必要となります。

#### 問い合わせ

金屋庁舎産業課



## 有田川町土地開発公社の解散 及び清算終了について

有田川町土地開発公社は、平成25年12月19日(木)に理事会において解散についての同意を得て、平成26年3月25日(火)に有田川町議会で議決され、平成26年5月2日(金)に和歌山県知事の解散認可を受けました。

その後、官報に解散公告と債権届出の催告を行うなど清算業務を実施し、下記残余財産を出資団体である有田川町に引渡しを行い、平成26年8月6日(水)に清算終了登記を行いました。

町民の皆さまには長年にわたり土地開発公社へのご協力とご理解を賜り、負債を抱えることなく多額の財産を町へ引継ぎ解散に至りましたことに厚く御礼申し上げます。

なお、町へ引継がれた財産(現金)は基金へ積み立てし、今後の公共施設の新設、拡張などに伴う用地取得のため有効に活用してまいります。

### ●有田川町土地開発公社の残余財産

現金	77,436,291円
土地	872,893㎡
(簿価83,983,000円)	

## 「有田川町土地開発公社の概要」

有田川町土地開発公社は、昭和46年11月29日に公共用地、公用地などの取得、管理、処分等を行うことにより地域の秩序ある整備と福祉の増進に寄与することを目的に吉備町土地開発公社として設立され、平成18年1月1日の3町合併に伴い、同日付で有田川町土地開発公社と名称変更されました。(金屋町及び清水町土地開発公社は平成17年12月1日解散済) 設立当時は、地価が著しく高騰し公共用地などの取得が極めて困難となり、公共施設整備を進めて行く上での大きな障害となっていたことを背景に、町からの依頼に基づき公有地の先行取得及び造成事業などを展開し、円滑に用地取得を実現することで町の発展の一翼を担う役割を果たしてきました。

しかし、近年では本公社の用地取得実績がなく、今後においても、有田川町による土地の先行取得、造成などの具体的事業が予定されていないことや、昨今の社会情勢から先行取得の有用性が薄れています。

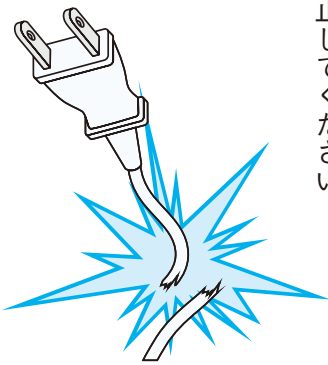
また、必要な時は、町が事業予算化をして用地取得することで十分対応でき、公社の社会的役割並びに目的は達成したものと判断し、解散に至りました。

■問い合わせ／吉備庁舎総務課

## 電気毛布・電気ミニマット・電気カーペットをご使用のみなさまへ

長年ご使用の暖房器具で、経年劣化が原因の火災事故が起きています。電気毛布・電気ミニマット・電気カーペットのヒーター線が重なっていたり、ループ状になったり、使用上による折ぐせがついている場合や、表面が変色している場合にはご使用を中止してください。光に透かしてみること確認し、表面の傷や破れ、ヒーター線の露出などにも注意してください。

ソファやクッションなどの上に置いての使用は危険です。使用していない時は電源プラグを抜きましょう。コントローラーは踏んだり強い衝撃を与えないでください。また、プラグがガタついたり、電源コードやプラグの根元が痛んだり、熱かったり臭いがしたり、スイッチを入れても暖かくならなかつたりしていませんか？ 少しでもおかしいと思ったらご使用を中止してください。



一般社団法人 日本電機工業会 会員  
会社お問い合わせ先

- シャープ株式会社 0120・078・178
- 象印マホービン株式会社 0120・345・160
- 東芝ホームテクノ株式会社 0120・622・245
- パナソニック株式会社 (旧松下電器産業株式会社、旧松下電工株式会社) 0120・878・365
- 三洋電機製は 0857・21・2275
- 株式会社日立リビングサプライ 0120・8802・28
- 株式会社富士通ゼネラル 0120・089・888
- 富士電機株式会社 0120・12・6504
- 三菱電機株式会社 0120・139・365
- 株式会社ユーイング 0120・911・597

※受付時間 9時～17時(土日、祝日は除く)  
※お問い合わせの際に提示された個人情報、当該目的以外には使用いたしません。



## 平成26年(第10回)有田川スポーツ賞候補者の推薦について

スポーツ振興並びに奨励と向上を図るために、スポーツに優秀な成績を収めた個人または団体にスポーツ賞を贈り表彰します。次の選考基準に基づき、該当者について各種団体などからの推薦をお願いいたします。

### ●選考基準

#### 【スポーツ顕彰】

国際大会において入賞した者および国内のスポーツ大会において特に優秀な成績を挙げた者

#### 【スポーツ賞】

「全日本」など、全国規模を表す語句を冠する大会で、第1位から第3位までの成績を挙げた者

#### 【スポーツ奨励賞】

「全日本」など、全国規模を表す語句を冠する大会で入賞した者、および、「近畿」「関西」など、相当な規模であることを表す語句を冠する大会で第1位から第3位までの成績を挙げた者

#### 【スポーツ努力賞】

県大会で第1位の成績を挙げた者

#### 【スポーツジュニア賞】

小学生以下の者を出場者とする「全日本」など、全国規模を表す語句を冠する大会で入賞した者、および、「近畿」「関西」など、相当な規模であることを表す語句を冠す

る大会で第1位から第3位までの成績を挙げた者および県大会で第1位の成績を挙げた者

### ●対象者

次のいずれかに該当する者

- ① 町内に在住する者
- ② 町内に所在する団体
- ③ 町出身の社会人または大学生およびこれらに準ずる学生
- ④ 町外の出身で町内の学校に在学する学生、相当の成績を収めた者

### ●授賞の対象期間

平成26年1月1日より平成26年12月31日までとし、個人または団体の当該年最高の成績を対象とする。

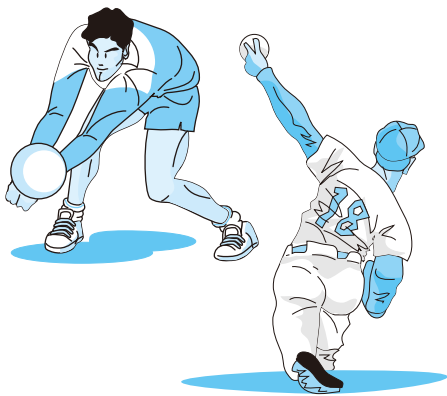
### ●推薦期限

平成27年1月16日(金)までに推薦してください。

### ●表彰式

平成27年3月7日(土)を予定しています。

### ■問い合わせ／金屋庁舎社会教育課



## 11月・12月は『合同滞納整理強化月間』です

町税は、まちづくりを支える大切な財源です。町では、納期内に納付された方との公平を保ち、滞納の解消を図るために、県、和歌山地方税回収機構と合同で、11月・12月を合同滞納整理強化月間として、税込確保に取り組みます。

税金を滞納すると、本来納めるべき税金の他に延滞金を納付しなければなりません。滞納したまま放置すると、法律に基づき滞納者の意思に関わりなく、給与や不動産など財産の差押えや、公売などの滞納処分を受けることとなりますので、納期内に納税してください。

また、何らかの事情で納付できない方は、納付方法等についてご相談ください。

### ■問い合わせ／吉備庁舎税務課



## 年末調整説明会の開催について

平成26年分の年末調整のしかた及び法定調書等の提出について、次の日程により説明会を開催します。

日 時	対 象 者	会 場 名
平成26年11月27日(木) 午後2時～4時	有田市の方	湯浅納税協会3階 会議室 (湯浅町大字湯浅 2430-77)
平成26年11月28日(金) 午前10時～12時	有田川町の方	
平成26年11月28日(金) 午後2時～4時	湯浅町・広川町の方	

☎ 63・5351  
問い合わせ／湯浅税務署

## 11月11日(火)～11月17日(月)は「税を考える週間」です

国や地方公共団体は、国民の生活に欠かすことのできない公共サービスを提供するため、様々な行政活動を行っており、その活動のために必要な経費を賄う財源が「税金」です。国税庁では、申告・納税の利便性向上のため、「確定申告書等作成コーナー」や「e-Tax」の改善のほか、ダイレクト納付・インターネットバンキング等を利用した電子納税といった多様な納付手段を導入しています。

国税庁ホームページにより納税者が適正に申告・納税が行えるよう納税の意義や税法の知識、手続等について様々な情報提供を行っています。

税に関する情報は国税庁ホームページへ [www.nta.go.jp](http://www.nta.go.jp)

☎ 63・5351  
問い合わせ／湯浅税務署

## ホンデリング 本で広がる支援の輪

不要になった本が、犯罪被害に遭われた方々への支援活動に活用されます。

寄附された本は、バリューブックス(本買い取専門業者)にて買い取られます。買い取り金額が、全国被害者支援ネットワークを通じて毎年

1月に寄附者情報とともに紀の国被害者支援センターへ振り込まれる仕組みとなっています。

あなたの本のご寄附で、犯罪被害に遭われた方々への支援の輪がひろがります。ご協力よろしくお願ひします。申込方法など詳しくは、お問い合わせください。

### 問い合わせ

紀の国被害者支援センター事務局  
Tel 073・427・2100  
月～金 10時～17時  
土・日・祝日  
年末年始は除く



## 有田川町国民健康保険加入の 皆さまへ

平成26年度特定健診一覧表に松下内科医院が誤って記載されてしまったのでお詫び申し上げます。合わせて、松下内科医院では実施されていませんのでご了承のほどお願い申し上げます。

問い合わせ／金屋庁舎健康推進課



## 防衛省からのお知らせ

陸上自衛隊高等工科学校生徒の受付が11月1日(土)より開始されます。

### ●高等工科学校とは

将来陸上自衛隊において、高機能化・システム化された装備品を駆使・運用するとともに、国際社会においても自信を持って対応できる自衛官となる者を養成するために、男子中卒(見込含)17歳未満の者を対象に採用する制度です。

### ●待遇など

身分は特別職国家公務員(生徒)で、自衛官ではありません。手当は、生徒手当として月額94,900円と期末手当が年2回(6月、12月)支給されます。衣食住は全員が駐屯地(神奈川県横須賀市)で生活し、宿舍・食事・被服類は、無料及び支給、貸与されます。

### ●卒業資格など

卒業時に高校卒業資格を取得し、陸曹候補生たる自衛官(陸士長)に任命します。試験に合格した一部の生徒は防衛大学校学生、航空学生(海・空)などの道へ進みます。

### ■問い合わせ／自衛隊和歌山地方協

力本部 有田募集案内所

☎0737-82-6631

メール

recruit1-wakayama@pco.mod.go.jp

## 児童虐待防止推進月間

11月は児童虐待防止推進月間です

### ■児童虐待とは

- 身体的虐待／殴る、蹴る、やけどをさせる、激しく揺さぶるなど
- 性的虐待／子どもへの性的行為、性的行為を見せるなど
- ネグレクト／閉じ込める、適切な衣食住の世話をしない、重い病気になっても病院へ連れて行かないなど
- 心理的虐待／言葉による脅し、無視、きょうだい間での差別的扱い、子どもの目の前で家族に対して暴力をふるう(DV)など

児童虐待は社会全体で解決すべき問題です。

▼虐待を受けたと思われる子どもがいたら▼ご自身が出産や子育てに悩んだら▼子育てに悩む親がいたら連絡・相談ください。連絡者や連絡内容に関する秘密は守られます。

### ●児童相談所

☎0570-064-0000

### ●有田川町家庭支援総合センター

☎080-8941-5137

### ■問い合わせ／金屋庁舎こども教育

課

## 11月の献血

11月14日(金)

○有田川町役場吉備庁舎 10時～12時15分

○(株)松源吉備店14時～16時30分

「今回、有田ライオンズクラブ様より献血にご協力をいただいた皆さまに景品が進呈されます。ぜひ献血にご協力をお願いします。」

### ■問い合わせ／金屋庁舎健康推進課

## 町県民税・固定資産税第3期、国民健康保険税第5期の納付

町県民税・固定資産税第3期分、国民健康保険税第5期分の納期限は、12月1日(月)です。

納期限を過ぎると、その日数に応じて延滞金が増算されますので、お忘れのないように金融機関等で納付してください。

### ■問い合わせ／吉備庁舎税務課・金屋庁舎やすらぎ福祉課・清水行政局住民福祉室

## 水道課からのお知らせ

11月の水道料金のお支払い期限は、25日(火)です。口座振替のお客様は、預金残高の確認をお忘れなく!

### ■問い合わせ／水道課

## 八幡小学校の稲刈体験が行われました

稲が黄金色に色付き、実りの季節を迎えた9月18日(木)、蘭島(あらぎ島)において八幡小学校3・4年生11名による稲刈り体験が行われました。

蘭島を訪れた子ども達は、田植えの後、毎日の水管理や真夏の草刈りなど、地権者やあらぎ島景観保全保存会による管理のおかげで立派に稲が成長したことや、稲刈り作業において実った稲を1本1本大事にすることなど、自然の恵みや協力いただいている皆さまへ感謝することを学びました。

次にJA職員による作業の説明を聞いた後、今では主流となっている機械刈りに挑戦しました。当初は慣れない機械操作にとまどっていた子ども達も、JA職員のサポートもあり、なんとか機械の操作を体験することがで



きました。その後、

子ども達は成長した稲を手に、ぎこちない手つきで稲刈りを始めました。子ども達は、有田中央高校清水分校の生徒も一緒にになって作業を補助してくれたこともあり、次第に慣れた手つきで楽しく作業を進めることができました。「機械の方がやりやすかったけど、手で刈る方が楽しかった」などの感想が聞かれました。

農作業に携わる機会が少なくなる中、小学校で行われる体験は、単なる学習ではなく、地域に対する関心を高め、愛着を感じることもつながるなど、貴重な機会であると考えられます。

