

 広報

# 有田川

2013  
vol.92 **8**

**県内初**

あらぎ島と周囲の景観が  
国の重要文化的景観に！





# 蘭島と周囲の景観が国の重要文化的景観に

平成25年6月21日、蘭島（あらいぎ島）と周囲の景観が、「蘭島及び三田・清水の農山村景観」として国の重要文化的景観に選定するよう文化審議会から答申されました。「蘭島をはじめとする有田川上流域の河岸段丘地形において展開する水田耕作や保田紙生産等の特徴的な生業活動によって生み出されてきた景観地が、この地域の生活・生業を理解する上で欠くことのできないもの」として高い評価を得たことによります。

時には大規模な自然災害と向き合い、何千年にもわたり絶え間なく繰り返されてきた先人達の営みによって形成され、そして現在、地域の皆様方の努力によって維持されているこの景観が、日本にとってかけがえない文化遺産、日本の宝であると認められました。

## 重要文化的景観とは？

文化的景観とは、人々の活動によって長い年月をかけて形成されてきた独特の景観地のことで、地域の生活や生業の歴史を理解する上で欠くことのできない文化遺産です。

文化的景観の中で、特に重要なものが国に認められ、重要文化的景観として選定されています。重要文化的景観は、現在までに全国で35ヶ所が選定されていますが、和歌山県内では初めての選定となります。





## 評価された点

蘭島とその周辺地域では、有田川の浸食作用によって形成された独特の河岸段丘地形が展開する日本でもあまり例のない地域です。また、中世阿豆河荘に遡る棚田の開発や江戸時代の笠松左太夫による開発など、豊かな歴史があります。そのような環境の中で、長い年月をかけて行われてきた稲作やシユロ・保田紙生産などの特色ある生業活動が、独自の高い景観を生み出したことに加え、蘭島を中心とした景観のもつ美的な価値が評価されました。

さらに水田やそこに灌漑する用水路が、現在も田人（たど）と呼ばれる伝統的な水利組織によって共同で維持管理されていることも評価されました。

## 対象地域と重要な構成要素

今回選定された区域は、三田区の一部と清水区の一部（西原地区、小峠地区、湯子川地区の一部）です。蘭島に供給する上湯用水路によって耕作されている地域に、江戸時代に笠松左太夫によって開発された歴史的に関わりの深い小峠地区と、歴史的な眺望地であり、緩斜面を利用した棚田の景観が広がる三田区の一部を含めた範囲が対象地域となっています。

また、景観を構成する重要な要素として文化財に登録されたものは、下の一覧表のようなものがあります。蘭島をはじめとした水田や上湯用水路の他、伝統的な家屋、地域で信仰されている寺社などが登録されました。

## 重要な構成要素一覧

種別	名 称
水田他	蘭島・水田・上湯用水路・蘭島の旧牛小屋
家屋	西林家住宅・杉谷家住宅・笠松家住宅・災害復興住宅
信仰物	蔵王権現神社・金比羅神社・愛宕神社（三田区）
	小峠地藏堂・松葉観音堂・愛宕神社・笠松左太夫頌徳碑（小峠地区）
	西原観音堂・春日神社・愛宕神社・東向観音・フキの峠の地藏（西原地区）
河川	関西電力三田水力発電施設・有田川・湯川川

## 重要文化的景観の選定を機に

蘭島や周囲の景観は、住民の皆様には身近で当たり前の風景です。で、日頃その価値にはなかなか気付きにくいものです。しかし今回、国の重要文化的景観に選定されたことは、この地域の景観が風土や歴史、日本人の生活や生業を伝える全国的にも貴重な文化遺産であることを示しています。この貴重な景観を将来へ継承していく上でも、その価値を住民と行政が共有し、協働していくことが重要です。

また、重要文化的景観の選定を契機に、その価値付けを活用しながら、持続可能な営農活動と地域活性化の実現へ向け、景観を活かしたまちづくりに取り組んでいくことが求められます。



棚田（西原地区）



共同で維持管理されている上湯用水路



伝統的な家屋（小峠地区）



地域に受け継がれた伝統行事（三田区）



地域に受け継がれた伝統行事（西原地区）

# まちのわだい

## しみず温泉まで徒歩1分！ 宿泊施設「あさぎり」リニューアルオープン



宿泊施設「あさぎり」が6月30日（日）にリニューアルオープンしました。  
宿泊やお食事をゆったりとした雰囲気でお楽しみいただけますので、お気軽にお越しください。  
国の重要文化的景観に選定されたあさぎり島をはじめ、保田紙の紙すき体験ができる「体験交流工房わらし」、しみず温泉などもあり、お楽しみポイントが盛りだくさんです。  
ご予約・お問い合わせ 「あさぎり」 0737-25-1181 有田川町清水 1225-1

### 第3回有田川町バレーボール大会



女子優勝  
西丹生団・東丹生団  
吉見の合同チーム

男子優勝  
野田チーム

### 吉備中学校空手部準優勝



6月23日（日）に県大会で吉備中学校空手部が準優勝しました。8月に長野県で開催される全国大会へ出場します。

### 有田川町社会福祉協議会が 子育てサポート企業として認定



和歌山労働局が社会福祉法人有田川町社会福祉協議会を育児休業制度等を利用しやすく、子育てしやすい環境整備に取り組んだ「子育てサポート企業」として認定しました。

### 町道蔵ノ平観音線観音橋橋梁 整備工事（三澤地内）が完成



地域の念願であった事業が完了し、6月1日（土）に竣工式が執り行われました。工事概要：延長 50.64m（橋長 16.5m）





# 第19回 全国棚田(千枚田)サミット

人・まち・棚田と未来へ 11/8(金) → 9(土)  
 ～ほらう! 持ち心・うけ継ごう! 豊かな恵み～

棚田の稲も8月になると、早い品種では出穂の時期を迎え、一か月もすれば、黄金色に輝く実りの秋を迎えます。棚田を守るための水管理など、災害に負けない不断の努力が実を結ぶ時期でもあります。

段々畑でも柑橘類の摘果作業や山椒の収穫が最盛期を迎え、熱さに負けることのない地道な農作業が続けられています。

さて、棚田サミットの開催が3か月後に迫る中、実行委員会を中心に話し合いを進めており、準備は着々と進んでいます。

有田中央高校の学生も地域農家のサポートの下、あらぎ島や瀬井の棚田での農作業を通じて、棚田地域の重要性や活性化に向けた取り組みを研究しており、サミット初日に事例発表を行う事となっています。

サミット成功とともに後継者の育成を見据えた地域一体となった取り組みが進められています。



有田中央高校学生の棚田での作業風景

## サミット参加者募集中!! 締切日は8月末

先月中旬から一般参加者の募集を開始しています。

当日の飛び入り参加はできませんので必ず事前申込みをお願いします。詳細は、当町窓口または、有田川町ホームページでご確認ください。なお、ご不明な点がございましたら有田川町実行委員会事務局までお気軽にお問い合わせください。

日	時間	内容	会場
11月7日(木)	9:00~19:00	全国棚田(千枚田)連絡協議会 総会	県庁大ホール
11月8日(金)	9:00~11:00	受付開始(千枚田) 連絡協議会 総会	県庁大ホール
11月8日(金)	11:00~12:00	開会式	県庁大ホール
11月8日(金)	12:00~13:00	オープニングレセプション	県庁大ホール
11月8日(金)	13:00~13:30	第1分科会(千枚田) サミット開成式	県庁大ホール
11月8日(金)	13:30~15:00	懇談会 有田 有田 二 氏	県庁大ホール
11月8日(金)	15:00~17:00	分科会	県庁大ホール
11月8日(金)	17:00~19:00	夕食会	県庁大ホール
11月9日(土)	9:00~12:00	第2分科会	県庁大ホール
11月9日(土)	12:00~13:00	昼食	県庁大ホール
11月9日(土)	13:00~15:00	第3分科会	県庁大ホール
11月9日(土)	15:00~17:00	第4分科会	県庁大ホール
11月9日(土)	17:00~19:00	夕食会	県庁大ホール
11月9日(土)	19:00~20:00	閉会式	県庁大ホール

**第1分科会(千枚田) サミット開成式**

**分科会**

**第2分科会**

**第3分科会**

**第4分科会**

**連絡協議会**

**実行委員会**

## サミット通信【Vol.7】



# 平成 26 年 4 月 1 日採用 有田川町職員採用試験

## 一般事務職・保育士・消防職

### ■申込み・問い合わせ（一般事務職・保育士）

有田川町役場企画財政課（吉備庁舎 3 階）  
〒 643-0021 和歌山県有田郡有田川町大字下津野 2018-4  
TEL 0737-52-2111 FAX 0737-52-3210 <http://www.facebook.com/Aridagawa.Recrut>

### ■申込み・問い合わせ（消防職）

有田川町消防本部 消防総務課 <http://www.town.aridagawa.lg.jp/>  
〒 643-0801 和歌山県有田郡有田川町大字徳田 17 番地 1  
TEL 0737-52-5950 E-Mail [fire119@town.aridagawa.lg.jp](mailto:fire119@town.aridagawa.lg.jp)

有田川町では、新しい時代に向け、新しい魅力をもった個性あるまちの創造を目指し、「第 1 次長期総合計画」の基本理念・目標を実現するため、既成概念にとらわれない創造力豊かな職員を募集します。

いわゆる公務員試験対策は必要ありません。町職員として有田川町のまちづくりに参画したい、やる気のあるみなさんをお待ちしています。

### 有田川町が求める職員像

- アイデアをかたちにする職員 ○自ら考え行動できる職員 ○チームプレイができる職員  
○消防職員として「住民の生命、身体、財産を守る」大切な任務を遂行するため、あらゆる消防事象に立ち向かう体力、勇気、使命感と誇りをもち、規律と礼儀を重んじる誠実な人材

### 1. 職種および採用予定人員

職 種	試験区分	採用予定人員	職 務 内 容
一 般 事 務 職	A（一 般）	4 人程度	町長部局または教育委員会等の事務
	B（高校新卒）	1 人程度	
保 育 士		2 人程度	各町立保育所、子育て支援センター等における保育業務
消 防 職		1 人程度	消防本部および各消防署における消防業務

### 2. 受験資格（一般事務職・保育士）

職 種	試験区分	受 験 資 格
一 般 事 務 職	A（一 般）	昭和 58 年 4 月 2 日から平成 8 年 4 月 1 日までに生まれた人
	B（高校新卒）	平成 26 年 3 月に高等学校を卒業見込みの人
保 育 士		昭和 48 年 4 月 2 日以降に生まれた人で、保育士の資格を有する人または平成 26 年 3 月卒業見込みで保育士の資格を取得見込みの人

### 受験資格（消防職）

受 験 資 格		
日本国籍を有し、平成元年 4 月 2 日から平成 8 年 4 月 1 日までに生まれた人		
採 用 選 考 基 準	身 長	おおむね 160cm 以上
	胸 囲	身長のおおむね 2 分の 1 以上
	体 重	おおむね 50kg 以上
	視 力	1. 両眼とも裸眼視力 0.5 以上かつ矯正視力 1.0 以上 2. 赤色、青色および黄色の色彩の識別ができること
	聴 力	正常であること
	肺活量	おおむね 3,000cm <sup>3</sup> 以上
その他	1. 体質が健全で四肢関節に障害等がなく、諸機能が正常であること 2. 精神機能および神経系統に異常がないこと 3. 言語明瞭で十分発声ができること 4. 職務執行上、支障のある疾患のないこと	
居 住 地	受験者の居住地は問いませんが、採用後は管轄区域内（有田川町）に居住することが必要です。	





### 3. 試験の方法・日時（一般事務職・保育士）

試験（受付）の方法		
第1次試験 （一般事務職の試験区分Bは筆記試験のみです。）	個人面接（20分程度）	8月5日（月）～19日（月） 8時30分～17時15分 ○場所／有田川町役場吉備庁舎3階企画財政課 ※土日も受け付けます。 ○提出書類／（顔写真を貼付してください） ・有田川町職員採用試験受験申込書（一般事務職A・保育士） ・履歴書（一般事務職B）
	能力検査 択一式（80分間）	○9月16日（月） 9時～ ○場所／きび会館（予定）
	性格検査 択一式（40分間）	
	エントリーシート 記述式（60分間）	
第2次試験	自己アピール	第1次試験合格者に別途通知します。
	個人面接	
第3次試験	個人面接	第2次試験合格者に別途通知します。

### 試験の方法・日時（消防職）

試験の方法		
第1次試験	能力検査 択一式（70分間）	9月22日（日） 9時～ ○場所／有田川町役場吉備庁舎3階中会議室
	消防適性検査 択一式（20分間）	
	作文試験 記述式（60分間）	
第2次試験	個人面接	第1次試験合格者に別途通知します。
	身体検査	
	体力測定	



### 4. 申込手続

#### ●申込書類

- ①有田川町職員採用試験申込書（顔写真を貼付すること）【一般事務職区分B以外すべて】
  - ②履歴書（近畿高等学校統一用紙 その2・顔写真を貼付すること）【一般事務職区分Bのみ】
  - ③顔写真1枚（縦4cm横3cm／受験申込書と同じもの）【消防職のみ】
- ※申込書は、有田川町ホームページからダウンロードすることもできます。また、吉備庁舎企画財政課でもお渡します（土・日・祝日を除く）。申込書を郵送で請求する場合は、封筒の表に「採用試験申込書請求（一般事務職）」もしくは「採用試験申込書請求（保育士）」もしくは「採用試験申込書請求（消防職）」と朱書き、90円切手を貼った宛先明記の返信用封筒を必ず同封して、吉備庁舎企画財政課まで請求してください。

#### ●申込受付

上記の申込書類を、消防職以外を受験される方は吉備庁舎3階企画財政課まで、消防職を受験される方は消防本部総務課まで本人が直接持参してください。ただし、消防職のみ遠方に居住しているなど、やむを得ず受付期間内に直接持参できない場合に限り、郵送可とします。

※一般事務職A、保育士は申込受付時に個人面接を行います。

#### ●受付期間

【一般事務職・保育士】※区分A・保育士は個人面接を行います。区分Bは申込受付のみです。土日も受付します。

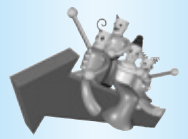
**8月5日（月）～19日（月） 午前8時30分～午後5時15分 吉備庁舎3階企画財政課**  
【消防職】※申込受付のみです。

**8月5日（月）～19日（月） 午前8時30分～午後5時15分 消防本部消防総務課**

※消防職で郵送の場合も、各締切日必着とします。また、その際は、必ず特定記録郵便または簡易書留郵便とし、封筒の表に「採用試験申込（消防職）」と朱書きしてください。これら以外による不着の問題につきましては一切対応いたしかねます。

※締め切り間際は混雑が予想されます。お申し込みはお早めをお願いします。





健康みちしるべ

# 食中毒にご注意

金屋庁舎  
清水行政局

健康推進課  
住民福祉室

52・2111

食中毒はほとんどの場合、原因となる菌やウイルスのついたものを飲食することで発症します。

6月～9月は最も発生しやすい時期です。

以下のことに十分注意し予防しましょう。



## 予防の基本は・・・

まずは食品を取り扱う前後は丁寧に石けんと流水で手を洗うこと。  
菌やウイルスをつけない、増やさない、殺菌する。

## \*購入時

・肉、魚、野菜などは新鮮なものを購入する。  
・表示のある食品は消費期限などを



確認する。

・肉や魚の水分がもれないようにビニール袋などに分けて包む。  
・なるべく早く帰宅する。

## \*保存時

・冷蔵や冷凍が必要なものは帰宅後すぐ冷蔵庫や冷凍庫に入れる。  
・冷蔵庫や冷凍庫は詰めすぎず、目安は7割程度。

・冷蔵庫は10℃以下、冷凍庫はマイナス15℃以下を目安に温度を維持する。

乳幼児を子育て中のみなさんへ

## 子育て支援センターだより

支援センターはみなさんの子育てを応援します。  
午前中のあそびのひろば（金）は、お天気がよかったら水遊びをします。着替え、タオル、水筒を持ってきてね。  
暑い季節なので、水分補給を十分にしましょう！

## 子育てワンポイントアドバイス

「自分でする！」は大切な一歩です。  
笑顔で応援してあげましょう！

	開設日	
子育て悩み事相談	月曜日 (要予約)	◇ 9:30～11:30 ◇ 13:30～16:30
ほっとルーム&子育て相談	火曜日 ～木曜日	
あそびのひろば	◆第1・3金曜日…0～1歳半 ◆第2・4金曜日…1歳半～就学前 ◆第5金曜日…お休みです 開設時間 ①9:30～11:30 ②13:30～15:00です。	
園庭開放 (藤並保育所)	◆時間…第2木曜日 10:00～11:00 (9月・10月はお休み)	
「たまたまぼこ」 さんの絵本の 読み聞かせ	0～1歳半	奇数月の第1金曜日(午前中のみ)
	1歳半～就学前	偶数月の第2金曜日(午前中のみ)
にこにこひろば	◆対象…1歳半～ ◆場所…金屋文化保健センター1階 ◆時間…第4水曜日 9:30～11:00	

■場所/子育て支援センター(藤並保育所2階)

☎090-7966-1697 52-5474 [FAX 兼用]

## \*調理時

・包丁やまな板は肉、魚、野菜用と別々に使い分けるとより安全。

・肉や魚を切った包丁、まな板は洗浄後、熱湯消毒する。



・冷凍食品は電子レンジや冷蔵庫等で使う分だけ解凍する。

・室温で解凍しない。  
・食品内部まで十分加熱する。  
・中心部の温度は75℃以上、1分以上が目安。

## \*食事時

・清潔な手で、清潔な食器に盛りつける。  
・できあがったものはすぐに食べる。



## 大人

問い合わせ ☎ 52-2111

## こども

### 検診

金屋庁舎健康推進課  
清水行政局住民福祉室

- 8月18日(日) 8:00～／きび保健福祉センター  
特定・胃・大腸・胸部・前立腺・乳房
- 8月28日(水) 8:00～／安諦地区基幹集落センター  
特定・胃・大腸・胸部・前立腺・乳房
- 8月30日(金) 18:00～／金屋文化保健センター  
特定・大腸・胸部・前立腺・乳房

### 健康相談

金屋庁舎健康推進課  
清水行政局住民福祉室

- 8月6日(火) 清水保健センター
- 8月7日(水) 金屋文化保健センター
- 8月21日(水) きび保健福祉センター

実施時間  
9:00～  
11:00

### エクササイズ

金屋庁舎健康推進課  
清水行政局住民福祉室

- 金屋農村センター  
【20:00～21:00】8月8日(木)、8月22日(木)
- 清水保健センター  
【19:30～20:30】8月1日(木)、9月5日(木)  
※8月は骨盤調整ヨガ  
9月は骨盤エクササイズ

■持参品／上履き、飲み物、タオル ■参加費／無料

### 栄養教室

金屋庁舎健康推進課  
清水行政局住民福祉室

- 【脂質異常症を食事で改善しよう!】  
8月9日(金)10:00～13:00 金屋文化保健センター  
■申込期間 8月2日(金)まで
- 【コレステロールについて考えよう】  
8月23日(金)9:30～ 清水会館  
■申込期間 8月16日(金)まで

### 子どもの健康相談

金屋庁舎健康推進課  
清水行政局住民福祉室

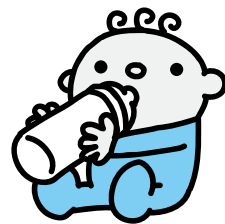
- 8月1日(木)／金屋文化保健センター
- 8月7日(水)／清水保健センター
- 8月8日(木)／金屋文化保健センター
- 8月15日(木)／金屋文化保健センター
- 8月22日(木)／金屋文化保健センター
- 9月5日(木)／金屋文化保健センター

実施時間  
9:00  
～  
11:00

### 乳幼児健診

金屋庁舎健康推進課

- 4か月児健診 [平成25年4月生まれ]  
8月27日(火) 13:00～
- 10か月児健診  
[平成24年9月生まれ] 8月6日(火) 13:00～  
[平成24年10月生まれ] 9月3日(火) 13:00～
- 2歳児健診  
[平成23年5月生まれ]  
8月28日(水) 12:45～
- 3歳6か月児健診  
[平成22年1月生まれ]  
8月7日(水) 12:45～



### 育児サロン

清水行政局住民福祉室

- 8月7日(水)「製作」
- 9月4日(水)「救急救命士さんのお話」
- いずれも 9:00～11:00 清水保健センター

### すくすく広場

清水行政局住民福祉室

- 8月27日(火) 9:30～11:00 清水保健センター  
「水遊び」

### ◆あなたの健康を支える「国民健康保険」

医療費状況

※累計は6月(25年度)

区分	国民健康保険
加入者数	9,598 人
6月支払額	3億2,836万 円
累計	6億6,599万 円
1人当たりの医療費(6月)	35,177 円
24年度1人当たりの医療費(月)	31,314 円
24年度1人当たりの医療費(年)	375,758 円

### お身体大切に!

### あなたの健康を支えている国民健康保険

その内、自己負担額を除いた分の約3割は国保税で、残りの国県町負担となる7割も元を正せば私たちの税でまかなわれています。医療保険制度を守り、税負担を少なく…。私たちのちょっとした心がけで、その上昇をとめることができます。

### <私たちにできること>

1. お医者さんのかかりかたを見直しましょう(重複・頻回受診などは、なるべく避けましょう)
2. 休日・時間外受診はできるだけ避けましょう
3. 薬は上手に飲みましょう  
(ジェネリック医薬品について検討してみましょう)
4. 健康診断を受けましょう



# 環境衛生課からの お知らせ

**毒へびに注意を!**

私たちの近くで普通に見られる毒へびはマムシとヤマカガシです。春から秋にかけては、遭遇するケースも多くなります。一般に毒のないへびは人を見ると逃げ、毒のあるへびは人を見ても逃げないといわれています。このことから、遭遇しても逃げないへびは毒へびの可能性が高いので絶対に近づかないことです。

## ●マムシ

体長は45〜60センチと短く、やや太短い体型でずんぐりした印象。頭は三角で、体には円形の銭形模様があります。山地にも平地にも隠れる場所と餌さえあればどこにでも住んでいます。夏の昼間は草むらなどに隠れており、夜間は小道などの開けたところに出てハンティングをします。

## ●ヤマカガシ

全長は1mほどで、大きいものは1.4mに達する。四角い黒班があり、首筋は黄色く体の前のほうは赤みがかかっています。近畿付近



吉備庁舎 環境衛生課  
清水行政局 建設環境室  
52-2111  
52-2111  
ごみ分別すれば資源

の個体には腹板が黄色いものも多く、全身がくすんだ緑色で体前半部の赤味及び黒斑はほとんどないものが多い。単に毒だけを比較すればヤマカガシはマムシよりも毒性が強いといわれています。平地や低山地の水田や池沼、水辺に多いですが、各地でふつうに見かけられます。



シカガシ  
マムシ  
ヤマカガシ  
ヤマカガシ  
(近畿)

## ●血清保有医療機関

・有田市立病院

・西岡病院

・済生会有田病院

## ●問い合わせ

湯浅保健所 64-11291

## 子ども用古着を 集めています

今年もごみの減量の一環として、各保育所にて不要になった子供用古着を集めています。

保護者のみなさまから『いらなくなったけど、捨てるにはもったいない』子供服を無償でご提供いただき、必要ご家庭で再利用(リユース)していただくことを目的としています。

みなさまのご協力をよろしくお願いたします。

## ●リユース運動の流れ

①各保育所に設置している『古着リユース回収箱』もしくは『古着リサイクル』回収箱に古着を入れてください。(この時点で役場の所有物となります)

②『古着リユース回収箱』の服はイベントなどの機会を通じてバザーを行います。

(100円程度の協力金をいただきます。また、残った古着はリサイクル業者にお渡しします)

③いただいた協力金は、絵本の購入など、保育所の充実資金として活用します。

## ●ご注意いただきたいこと

○おおむね6歳児用までの子供服を

対象とします。

○必ず洗濯したうえで、きれいに畳んで回収箱に入れてください。(そのままの状態では販売しません)



去年のバザー(有田川町どんどんまつり)の様子

## 生ゴミ減量に ご協力ください

町では生ゴミ減量のため、生ゴミを堆肥に変えるコンポストを無償貸与しています。

家の近辺に菜園や畑があるお宅は、ぜひこの制度を利用していただき、生ゴミを減らすとともに、野菜や花卉栽培の堆肥に利用していただきたいと思います。



# 図書館だより

問い合わせ

- 金屋図書館 ☎ 32-5789 (直)
- きび会館図書室 ☎ 52-5859 (代)
- 清水コミュニティセンター図書室 ☎ 25-1788 (直)
- ALEC (アレック) ☎ 52-4730 (直)

## 絵本原画展

### 「小さな駅美術館 ～Ponte del Sogno～」

- 渡辺有一展 ～8月4日(日)
- 震災で消えた小さな命展 8月6日(火)～9月1日(日)
- 夏休み!ハッピーサマーおはなし会 毎週木曜日 10:30～
- 夏休み!スペシャル上映会 毎週水曜日 16:00～

### 絵本作家 ひろかわさえこ講演会

「すべての子どもたちへ～絵本からのメッセージ～」

日時: 9月7日(土) 13:30～

場所: 有田川町地域交流センター (ALEC)

定員: 50名 (先着順)

申込は8月1日(木)～交流センター (ALEC) まで 電話 52-4730 申込可



震災で消えた小さな命展

#### 8月の移動図書館

- ◇ 5日(月)八幡小 10:30～11:00
- ◇ 6日(火)安諦小 10:10～10:30 → 城山西小 13:00～13:40
- ◇ 8日(木)久野原小 10:00～10:15
- ◇ 9日(金)粟生小 8:45～9:00
- ◇ 10日(土)きび会館 13:30～14:30
- ◇ 20日(火)城山西小 13:00～13:25
- ◇ 23日(金)粟生小 10:00～10:30
- ◇ 24日(土)きび会館 13:30～14:30
- ◇ 28日(水)石垣小 13:00～13:20
- ◇ 29日(木)楠本小 14:45～15:30

おひざで抱っこのおはなし会  
(わらべうた教室) 0～2歳児対象

◎金屋図書館/8日(木) 10:00～

ALEC 電子図書体験コーナー

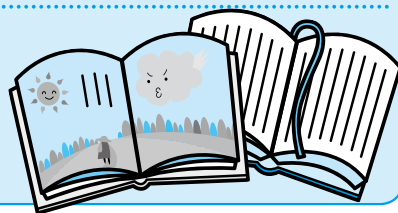
24日(土)～25日(日)

10:00～16:00

#### 8月のおはなしマラソン

3～9歳児対象のおはなし会

- ◎ちいさな駅美術館/3日(土) 10:00～
- ◎金屋図書館/10日(土) 10:00～
- ◎清水C.C図書室/17日(土) 10:00～
- ◎きび会館図書室/24日(土) 10:00～



## 新着案内

本の予約・受け取りは、どこの図書館施設でもできます。  
予約は、WEBからもできます。

### 一般書

- 小説**
- 「天佑なり 上下」 幸田真音著
  - 「島はぼくらと」 辻村深月著
  - 「ソウルメイト」 馳星周著
  - 「鯖猫長屋ふしぎ草紙」 田牧大和著
  - 「ぬいぐるみ警部の帰還」 西澤保彦著
  - 「色」 花村萬月著
  - 「ルカの方舟」 伊与原新著
  - 「正義をふりかざす君へ」 真保裕一著
- くらし**
- 「野菜を病気と害虫から守る本」 根本久著
  - 「手軽におしゃれインテリアプランツ」 グリーン・ギャラリー・ガーデンズ監修
  - 「入浴の事典」 阿岸祐幸著

### 健康

- 「家族の認知症に気づいて支える本」 斎藤正彦監修
  - 「ネット依存症のことがよくわかる本」 樋口進監修
  - 「腸育をはじめよう!」 松生恒夫著
  - 「「おなかが弱い!」が治る本」 渡邊昌彦著
- 子育て**
- 「ひとりで子育てしようと思ったら読む本」 新川てるえ著
  - 「「人生案内」孫は来てよし、帰ってよし」 大日向雅美著
  - 「直線縫いの子ども服」 渡部サト著
  - 「緊張して失敗する子どものためのリラックス・レッスン」 有光興記著

### 8月の本棚

～電気を大切に、涼しく楽しく暮らす夏～

- 「かまわぬの手ぬぐい使い方手帖」 河出書房新社
- 「えこまんな」 汲玉著
- 「「効く食材」で涼しくなる」 世界文化社
- 「夏を涼しく暮らす188ルール」 エクスナレッジ
- 「節電母さん」 アズマカナコ著

### 児童書

- 「はいチーズ」 長谷川義史作
- 「妖怪食堂」 広瀬克也作
- 「ママはびようしさん」 アンナ・ベングトソン作
- 「花と昆虫の大研究」 松田喬作
- 「水泳のコツ大研究」 後藤真二監修



## 運動会・体育祭 ～仲間とのきずな!～

藤並小学校



御霊小学校



運動会特有の華やかな雰囲気の中、徒競走（リレー）やダンス、組み体操など、子どもたちは力一杯がんばり、見る人たちに感動を与えることができました。力を出し切った子どもたちの顔は、とても晴れ晴れとしていました。



城山西小学校



田殿小学校



吉備中学校

一度しかないこの瞬間をいつ楽しむか？「今」でしょ!のスローガンのもと、体育祭が行われました。

特に入場行進は、成長した吉備中生をアピールできる格好の場となりました。新築された校舎のもと、新たな伝統を築いていく大きな一歩となりました。



金屋中学校

Challenge beyond the limit ～目の前の向こうへ～のスローガンのもと、どの学年の生徒も仲間と力を合わせることで学級の絆が強くなりました。今年は、全体種目として「集団行動」を行い観客の前で演じきったことで、大きな充実感を味わうことができました。



■問い合わせ  
金屋庁舎 こども教育課  
☎ 52-2111





「災害への備えを怠らないように」との戒めも込められています。このことから、毎年9月1日を含む一週間を「防災週間」としています。



防災週間 (8月30日～9月5日)



9月1日の「防災の日」は、大正12年に発生した関東大震災を教訓に、自然災害の驚異をいつまでも忘れないようにと、昭和35年に制定されました。また、この時期は、台風の襲来が多いとされる二百十日にあたり、

- ・特に有田川町は、過去の災害履歴からも台風や大雨による被害が幾度も発生しています。集中豪雨や大雨に備えて次の安全対策をしましょう。
- ・ラジオやテレビなどの気象情報をよく聞き、進路などを確認すること。
- ・役場など関係機関からの広報はよく聞くこと。
- ・停電時や避難時に備えて、懐中電灯や携帯ラジオを用意しておくこと。
- ・出来るだけ外出は控え、勤務先の家族と連絡を取り非常時に備えること。
- ・危険を感じた時は、いつでも避難できるように、前もって準備をしておくこと。
- ・非常持出品を準備しておくこと。



# 消防だより

有田川町消防本部  
吉備金屋消防署  
清水消防署  
電話 52-5950  
52-5950  
25-1243

## 今年の出動等(累計)

火災……………9件  
救助……………619件  
平成25年6月30日現在

## 日曜救急講習会のお知らせ

私たちは、いつ、どこで、突然のケガや病気におそわれるかわかりません。

重篤な傷病者が発生した場合、いかに早く心肺蘇生法を行うかが、救命率に大きく影響します。

現場に居合わせながら「動かさない方がよい。」「どうしたら良いか解らない。」などの理由から適切な応急手当を行わなければ救命のチャンスを失ってしまいます。救急車が到着するまでの数分間は人命を救う大切な時間です。

あなたの応急手当が尊い命を救うのです。



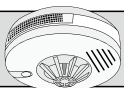
## 日曜救急講習会

日時	第1回：9月8日(日) 9時～12時 第2回：9月22日(日) 9時～12時
場所	有田川町消防本部2階会議室
人数	各日40名 計80名(参加費無料) (定員になり次第締め切ります。)
内容	・心肺蘇生法(成人用) ・AED取扱い ・各種応急手当

※受講された方には普通救命講習修了証が交付されます。

日曜救急講習会を右記のとおり開催しますので、ご家族、ご近所お誘いあわせの上、ぜひご参加ください。  
※受講には申し込みが必要です。最寄りの消防署までご連絡ください。

あなたの命と財産を守るため 付いていますか? **住宅用火災警報器**  
「法律で全ての住宅に火災警報器の設置が義務付けられています。」





## 人権講演会 武田 邦彦先生の講演を聞いて

理事 西井 弘子

6月22日、金屋文化保健センター

で武田邦彦さんによる人権講演会が開催されました。テーマは「エネルギーから見た人権」であった。

冒頭に「違った考えを聞く寛容な気持ちで聞いてください。」と言われた。画期的であった。

「ちよつと！今の日本、日本人は頭を切り替える必要があるんじゃないの？」旬の人、武田先生の今までと違った視点からの話にいろいろと考えさせられた。

先生は「真理と正義を愛せよ」とする職業である学者さんだ。

○先生のブログから三つのこと  
 ①思想信条の自由を持つためには正しい情報が提供されなければならない。  
 ②自然科学と文科系学問の融合、つまり文理融合が大事である。

③新しい時代の生がい（人生）を私たち自身が考えなければならぬ。人間は集団性生物の一種として「集団としての生きがい」が必要である。ということを中心に考えられ

ているということがわかった。

講演では

①に関しては石油などの化石資源は資源専門家である先生が解析したら2000万年分ぐらいあるという。石油など「あと40年で枯渇する」などといわれることも多い。これは、石油会社が仕組んだものらしい。

②に関しては、原発事故が技術的要因と組織や人の問題が絡んでいることは多くの人が認識しており、文理が融合していたら被害も少なく済んだという。

③は、我々は将来に責任をもたなければならぬ。日本は衰退していかばかりで後40年もすれば日本中に工場がなくなり就職率も30%になるという。子どもたちの職業を作るべきで、経済を盛んにし、国を守り、自分だけよかつたらよいではないかと言われた。

3・11原発事故以来、大きく崩れはじめ、忍びよる第二の人権課題があるという。ひとつは、子どもの人

権だ。なんと子どもは大人の10倍の被爆シーベルト基準に設定され、国連の人権委員会から「子どもを疎開させよ。」と言われたという。子どもは何も言わない。未来を担う子どもが大事にされていないのだ。校舎の事とか大人の都合で決められたら、たまらない。

次に「地方の人権が守られていない」と。東京の電気を新潟や福島で作って送っている。危険な原発は地方に作っている。原発再開では、東京など大都会に原発を作るのを先にする。廃棄物格納、事故の保険も含めた原発総コストを公表するなど国民の合意が必要であると言われた。子どもの人権、地方の人権を守る社会にしていこうと呼びかけられた。

いろいろと考えさせられることがあった。  
 が、講演では客観的に分かる資料が欲しかった。その点は残念に思った。子どもを守ること、エネルギーの問題、国土を守ること、生きがいや、いろいろな格差の問題を見直すいい機会となった。

★アンケートに感想をいただきました。一部をご紹介します。

◎40歳代女性

未来のため、あるいは子ども達、そしてここに生きている全ての人がそれぞれ居場所を幸せでいられるような環境づくりこそが、やはり必要不可欠だと思います。

◎60歳代女性  
 自然にやさしくそして人にやさしく

大きな意味で日本における男は男の仕事、女は女の仕事の役割を解りやすく講演され意義のある会でした。



### お知らせ

8月21日(水)に人権特設相談所を開設いたします。  
 場所 二川住民センター  
 時間 午後1時から4時まで  
 相談は無料で秘密は厳守されます。お気軽にご相談下さい

### 人権に関するお問い合わせ

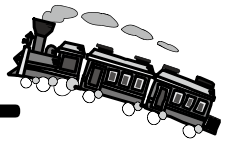
金屋庁舎 社会教育課

TEL 52-2111

FAX 32-4827

高齢者の暮らしを応援!

# 有田川町地域包括支援センター



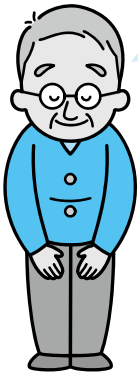
今回のテーマ  
介護保険・福祉用具  
購入(買う)

地域包括支援センターは、高齢者や  
その家族の方の相談に応じています。  
最寄の事業所にご連絡ください。

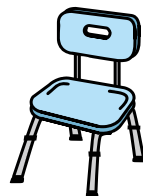
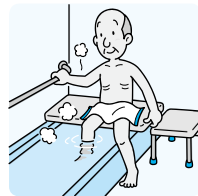
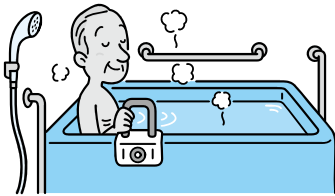


32-5102 (金谷庁舎内)  
25-1269 (清水行政局内)

## お悩み相談コーナー 福祉用具の購入について



有田川 太郎です。70歳になりました。足腰が弱くなったのでお風呂へ一人で入るのが不安です。デイサービスにはまだ行きたくないし…安全に一人で入る方法はないですか？

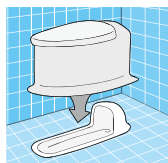


お風呂で使うシャワーチェア  
浴槽で使う浴槽台



介護認定を受けて、要支援1以上の判定が出た方が「排泄」や「入浴」など、購入費の9割が補助対象となる福祉用具があります。入浴補助用具には「入浴用いす」「浴槽用手すり」「浴槽内いす」「入浴台」「浴室内すのこ」「浴槽内すのこ」「入浴用介助ベルト」などがあります。購入するお店も指定事業所があります。包括支援センター・長寿支援課へお問い合わせください。

有田 花子です。73歳です。最近、転ぶことも多くなり、家の中でも伝い歩きをしています。膝が痛くて和式トイレへ行くのが大変! どうにかできないかな?



和式便座にかぶせる洋式トイレ  
室内へ置くポータブルトイレ



同じく介護認定を受けた方が、和式トイレにかぶせる腰掛け便座やポータブルトイレなども福祉用具購入の補助対象となります。申請に必要なものは「福祉用具購入費支給申請書」「印鑑」「領収書(原本)」「福祉用具のパンフレット」「口座番号のわかるもの」などです。  
品物を買う前に包括支援センター・長寿支援課へお問い合わせください。



購入するお店に指定事業所があります。介護認定を受けていないと補助の対象になりません! 詳しくは包括支援センターまで!!



## ぴおりんくる

■日時 8月20日(月)  
10:30~12:00頃  
■場所 金屋文化保健センター



『ぴおりんくる』は、介護している家族さんと本人さんの集まりの場です。お気軽に参加ください。



# お知らせ

## まちのデータ

(平成25年7月1日現在)

人口	27,600人	交通事故発生件数	
男	13,025人	(6月中、物損、高速含む)	
女	14,575人	有田川町	42件
	10,229世帯	死者	0人 負傷9人
			湯浅警察署調べ



吉備庁舎  
金屋庁舎 52-2111  
清水行政局

張絡張張	23-0001
出連出出出	22-0351
山生郷諦	22-0254
城粟五安水	26-0001
A	52-5356
L	52-4730
E	
C	

環境プラス休日有	52-5384
センター	52-7855
有田川町少年センター	52-4882
	52-3055
	52-5474
	{090-7966-1697
	52-8744

### 相談

#### 8月の行政相談

●8月29日(木)  
きび保健福祉センター  
13時~16時  
お問い合わせ／吉備庁舎総務課

### 届出

#### 各種手当を受けている方は「現況届」をお忘れなく

- 児童扶養手当
  - 特別児童扶養手当
  - 特別障害者手当
  - 障害児福祉手当
- 現況届は、現在手当を受けている方の今後1年間の受給資格を審査するもので、提出が義務付けられています。手当が支給されているか、停止されているかを問わず、すべての受給者は現況届を届出しなければなりません。

なお、届出をしないと8月以降の手当を受けることができません。また、2年間現況届を提出しないと、受給資格がなくなります。  
児童扶養手当において「児童扶養手当一部支給停止適用除外事由届出書」を送付させていただいている方については、現況届と併せて届出を

お願いします。

受付期間は、各種手当によって異なりますのでご確認をお願いします。  
※受給資格がなくなった時、氏名や住所を変更した時なども、届出が必要です。  
お問い合わせ／金屋庁舎やすらぎ福祉課

### 予防接種

#### 風しん予防接種 助成対象者の拡大

男性の方が風しんの予防接種を受ける際、接種時点で配偶者の方が妊娠していなくてもその後、平成26年3月31日までに妊娠した場合公費助成の対象となりました。ただし、平成25年5月21日以降の接種に限りません。

申請には医療機関発行の領収書、接種済証が必要となります。

お問い合わせ／金屋庁舎健康推進課

#### 日本脳炎予防接種を受けましょう

日本脳炎の予防接種後に重い病気になった事例があったことをきっかけに、平成17年度から平成21年度まで、日本脳炎の予防接種のご案内を行いませんでした。(いわゆる「積極的勧奨の差し控え」)  
その後新たなワクチンが開発され、

現在は日本脳炎の予防接種を通常通り受けられるようになっていきます。

そのため、平成7年4月1日(高校3年相当)〜平成19年4月1日(小学1年)生まれの方は、20歳未満の間、いつでも日本脳炎の定期予防接種を受けることができますことになりました。

母子手帳で接種歴を確認し、不足している場合は接種を受けて日本脳炎から身を守りましょう。

接種をご希望の方は金屋庁舎健康推進課まで手続きにお越しください。厚生労働省HPでも紹介されています。  
<http://www.mhlw.go.jp/bunya/kenkou/kekaku-kansenshou20/annai.html>

お問い合わせ／金屋庁舎健康推進課

### 報告

#### 有田川町土地開発公社の現状について

872,893㎡の土地を保有。預金は昨年同様77,814,906円で借入金無。

平成24年度に太陽光発電事業に伴う土地19,404㎡を有田川町へ寄付。

(土地開発公社は複数年土地の賃貸借契約ができないため。)

お問い合わせ／吉備庁舎総務課

## 募集

### 有田川町結婚相談所

#### 見つけませんか？ あなたの素敵なパートナー

有田川町では、結婚を真剣に考えている方を募集し、交流の場を設けています。昨年に引き続き「KONKATSU（コンカツ）婚活」 in 有田川」という交流会イベントを開催いたします。あなたの素敵なパートナーを見つけに参加してみませんか。

#### 対象

**男性** 有田川町に在住の20歳以上の独身の方（学生不可）

**女性** 有田川町に在住、もしくは将来町内に居住する意志のある20歳以上の独身の方（学生不可）

**日時** / 9月15日(日) 10時30分～15時20分

**集合時間** / 男性・女性とも10時

**集合場所** / あさざり（有田川町清水1225番地1）

・JR 藤並駅から送迎有り

**内容** / 立食パーティー・ケーキバイキング・保田紙を使ったうちわ作り体験等

**募集人数** / 男女各15名程度

・応募者多数の場合は、推進委員により厳正な抽選をさせて頂きます。参加者が少ない場合は中止です。

せていただく場合があります。  
**会費** / 男性2千円 女性1千円  
(当日集めます)

**申込み方法** / e-mail、郵送、FAX、持参のいずれか（お電話

での申込みはできません）

・住所・氏名・年齢・生年月日・性別・電話番号・藤並駅からの送迎の要否・職業・応募の動機や自己PRをご記入ください。

**申込み締切** / 9月2日(月) 17時

必着

○申込み・問い合わせ先

有田川町役場金屋庁舎産業課内有田川町結婚相談所

FAX・0737(32)9555

mail:

kekkon@town.aridagawa.lg.jp

### ゆずっこ計画

町内に健康づくりの輪を広げるための教室です。健康に関することを聞いたり、体験することを通して、楽しく身近な健康づくりについて、一緒に考えてみませんか？

健康づくりに関心がある皆さん！

ご家族・ご近所誘い合わせて気軽にご参加下さい。

**日時** / 9月11日(水)

13時30分～16時30分

**内容** / 普通救命講習

・心肺蘇生法の実習・AEDの取り扱い・応急手当

**場所** / 金屋文化保健センター

**日時** / 10月4日(金)

10時～14時30分

**内容** / 栄養満点！健康弁当づくり・調理実習（減塩・栄養バランスのとれたお弁当を作ります）。ウォーキング（作ったお弁当を屋外で食べます。）

**場所** / 金屋文化保健センター

※参加には申し込みが必要です。

**問い合わせ** / 金屋庁舎健康推進課

### 良い食生活をすすめるためのグループ講習会

有田川町食生活改善推進協議会（金屋支部）では、健康寿命の延伸、生活習慣病予防、生活の質の向上のための料理講習会を開催します。

**日時** / 9月10日(火) 10時～

**場所** / 金屋文化保健センター1階

栄養指導実習室

**対象者** / 有田川町内にお住まいの

食生活に関心のある方

**持ち物** / エプロン・三角巾・マスク

**参加費** / 無料

**申込締切日** / 8月30日(金)

**問い合わせ** / 金屋庁舎健康推進課

## 町営住宅入居者募集

団地名	所在地	戸数	備考
川合団地	川合249番地1	2戸	H4 建築 3DK・浴室・トイレ 木造2階建 69.08㎡
楠本団地	楠本417番地	1戸	H元 建築 3DK・浴室・トイレ 木造2階建 65.27㎡
小峠団地	清水155番地	1戸	H9 建築 3DK・浴室・トイレ 木造2階建 79.4㎡
小原団地	清水680番地	1戸	S63 建築 3DK・浴室・トイレ 木造2階建 71.82㎡
小原団地	清水676番地1	1戸	H3 建築 3DK・浴室・トイレ 木造2階建 73.86㎡
板尾団地	板尾498番地	1戸	S60 建築 3DK・浴室・トイレ 木造平屋建 54.45㎡
垣倉団地	垣倉318-12	1戸	S49 建築 3DK・浴室・トイレ 簡易耐火2階建 52.88㎡

※浴室には風呂釜等（ボイラー）を取付けておりませんので、入居者で取付ける必要があります。（垣倉団地を除く）

### 申込受付期間

8月19日(月)～29日(木)

**申込受付場所** / 吉備庁舎建設課、清水行政局建設環境室、各出張所

### その他

○入居には、所得制限等一定の規定があります。

○家賃は入居者の所得によって決定します。

○応募者が募集戸数を超えた場合は、条例の規定により、入居者を決定します。

**問い合わせ** / 吉備庁舎建設課・清水行政局建設環境室



## 試験・講習

### 平成25年度和歌山県下水道排水設備工事責任技術者資格認定試験について

主催／和歌山県下水道協会

試験日／平成25年11月24日(日)

試験会場／和歌山県民文化会館  
(和歌山市小松原通り一丁目1番地和歌山県庁正門前)

(11月10日(日) 同会場にて希望者に受験講習を実施)

申込書配布期間／8月19日(月)～9月13日(金) まで

申込書受付期間／9月2日(月)～9月13日(金) まで

申込書配布・受付・問い合わせ先／建設環境部 下水道課 又は和歌山県下水道協会

073(435)1093

※申込書配布は県庁下水道課、県下水道公社及び各振興局でも実施しています。

問い合わせ／建設環境部下水道課

又は和歌山県下水道協会

073(435)1093

### 有田周辺広域圏事務組合

#### 職員採用試験

試験区分および採用予定人員

一般事務職 2名

受験資格

昭和53年4月2日から平成8年4月1日までに生まれた方  
※次のいずれかに該当する方は、受験できません。

○日本国籍を有しない方

○地方公務員法第16条(欠格事項)の規定に該当する方

■試験日および試験場所

①第一次試験

10月20日(日)

有田市役所会議室

②第二次試験(一次合格者のみ)

11月中に実施予定

有田市役所会議室

■試験方法

①一次試験

・一般教養(高校卒業程度)

・事務適正

②二次試験(一次試験合格者)

・小論文

・面接

■提出書類／受験申込書

※必要事項記入のうえ、写真を添付してください。

■募集要項・受験申込書

有田周辺広域圏事務組合事務局にて配布します。

募集要項は、有田周辺広域圏事務組合ホームページにおいても案内しています。

http://www.aridakouiki.jp/

■受験申込方法

提出書類を有田市役所3階有田周辺広域圏事務組合事務局へ提出してください。

○郵送の場合

〒649-0304 有田市箕島50

有田周辺広域圏事務組合事務局

※必ず簡易書留郵便とし、封筒の表

に「採用試験申し込み」と朱記してください。

■受付期間

8月1日(木)～28日(水)

土日を除き、8時30分～17時15分

※郵送については、8月28日(水)必着

■その他

・点字による試験は実施できません

が、採用試験に際し、障害等により

り介助を必要とする場合は申し出て

ください。

・応募書類等は返却いたしません。

■問い合わせ

有田周辺広域圏事務組合事務局

☎83-4491

### 労働安全衛生法に基づく講習

建設業労働災害防止協会和歌山県

支部では、労働安全衛生法に基づく

講習等を実施しています。8月～11

月は別表のとおりで、講習時間は何

れも9時～17時(講義内容により変

更があります。)です。

・講習会の受付は、講習会開催の約

講習の名称	日時	場所	受講料等	受付開始日
職長・安全衛生責任者教育(シスクアセスメント含む)	8月27日(火)～ 8月28日(水)	和歌山県建設会館 3F 会議室	¥12,500	7月29日(月)～
足場の組立て等作業主任者	9月10日(火)～ 9月11日(水)	和歌山県建設会館 3F 会議室	¥10,000	8月12日(月)～
職長・安全衛生責任者教育(シスクアセスメント含む)	10月22日(火)～ 10月23日(水)	和歌山県建設会館 3F 会議室	¥12,500	9月24日(火)～
石綿作業主任者	10月29日(火)～ 10月30日(水)	和歌山県建設会館 3F 会議室	¥10,300	9月30日(月)～
自由研削といし取替え試験運転作業者(実技含む)	11月6日(水)	和歌山県建設会館 3F 会議室	¥8,000	10月7日(月)～
建築物等の鉄骨組立て等作業主任者	11月12日(火)～ 11月13日(水)	和歌山県建設会館 3F 会議室	¥10,200	10月15日(火)～
丸のこ等取扱い作業従事者教育	11月20日(水) 午後1時～	和歌山県建設会館 3F 会議室	¥6,000	10月21日(月)～

1ヶ月前です。

・講習料は当方に御持参いただくか、または現金書留でお願いします。

・受講料等にはテキスト代が含まれます。

・定員になり次第、締め切ります。

・申込者が少数の場合は、講習会を取り止めさせていただく場合があります。

ります。

■問い合わせ／建設業労働災害防止協会和歌山支部 073(436)1327

## 案内

### 8月から『特別警報』の発表を開始します。

気象庁はこれまで、大雨や津波、高潮などにより重大な災害の起こるおそれがある時に、警報を発表して警戒を呼びかけていました。より甚だしい大雨や大きな津波等が予想され、重大な災害による危険性が高まっていることをお知らせし、特別な警戒を呼び掛けるために、新たに「特別警報」を発表します。特別警報の対象とする現象は「東日本大震災」我が国の観測史上最高の潮位を記録した「伊勢湾台風」の高潮、紀伊半島に甚大な被害をもたらした「平成23年台風第12号」の豪雨等が該当します。

特別警報が出た場合、お住まいの地域は数十年に一度しかないような非常に危険な状況にあります。屋外の状況や、避難指示・勧告等に留意し、ただちに命を守るための行動をとってください。

また、大雨等の被害を防ぐには、時間を追って発表される注意報、警報やその他の気象情報を活用して、早め早めの行動をとることがあなたや家族の命を守ります。

特別警報の詳細は、気象庁ホームページでご確認ください。

<http://www.jma.go.jp/jma/kishou/now/tokubetsu-keiho/index.html>

問い合わせ／気象庁和歌山地方気象防災業務課 073(422)5348

### 災害に備えて各ご家庭で、飲料水の備蓄を！

この度、有田川町では、町民の皆さまに災害への備えとして備蓄していただくために長期保存が可能な災害用備蓄水を製造し、販売を開始します。

東南海・南海地震の発生が懸念されている中で、もしこのような大規模災害等が発生した場合、水道管の破損等により水道の供給停止ということも想定されます。

また、交通手段の途絶や道路崩壊などにより、応急給水活動の体制が整うまでに時間がかかることも予想されます。

そこで頼りとなるのは、ご家庭で備蓄していただく飲料水です。

一般的に一人1日3リットルの飲料水が必要とされ、これは今回製造した災害用備蓄水に換算すると一人1日6本、4人家族であれば24本が必要となり、最低でも3日分を備蓄していただくと安心といわれています。

いざという時のために、ご家庭での飲料水備蓄の必要性をご理解いただき、飲料水の備蓄にご協力をお願いします。

商品名 「有田川神聖水」

販売単位 1本

(1本 500ml ペットボトル)

販売価格 100円(税込)

賞味期限 5年(キャップへ印字)

販売先に関するお問い合わせ

有田川町商工会

電話 0737(52)5701



### 8月は電気使用安全月間です

たこ足配線やプラグのほこり放置、電気コード上に物を置くなど、電気の誤った取扱いは感電や火災の原因になります。日ごろから家庭や職場などで電気の安全使用を心がけましょう。

問い合わせ／金屋庁舎やすらぎ福祉課



## NHK放送受信料減免申請について

身体障害者手帳・療育手帳・精神障害者保健福祉手帳をお持ちで、下記の基準に該当される方はNHK放送受信料免除の申請を行うことができます。

希望される方は、各庁舎担当課窓口にて申請を行ってください。

### ○免除基準内容

#### ■全額免除

・障害者手帳をお持ちの方がいる世帯で、かつ世帯構成員全員が市町村民税非課税の場合

#### ■半額免除

・障害者手帳をお持ちで障害等級が重度（※）の方が世帯主で受信契約者の場合

（※障害等級が重度：身体障害者手帳1・2級、療育手帳A1・A2、精神障害者保健福祉手帳1級）

・視覚障害または聴覚障害により身体障害者手帳をお持ちの方が世帯主で受信契約者の場合

○申請手続きに際し、窓口へご持参いただきたいもの

- ・印鑑
- ・障害者手帳

■問い合わせ／金屋庁舎やすらぎ福祉課

## 防衛省からのお知らせ

自衛隊では、進学・就職を検討されている方に説明会を行います。

### ■募集種目「対象者」

- ①自衛官候補生「18歳以上27歳未満」
- ②一般曹候補生「18歳以上27歳未満」
- ③航空学生「高卒（見込含）21歳未満」
- ④防衛大学校学生「高卒（見込含）21歳未満」
- ⑤防衛医科大学校医学科学生「高卒（見込含）21歳未満」
- ⑥防衛医科大学校看護学科学生「高卒（見込含）21歳未満」
- ⑦高等工科大学校生徒「中卒（見込含）17歳未満の男子」

### ■自衛隊説明会会場・日程

○自衛隊和歌山地方協力本部有田募集案内所

有田市宮崎町106-2

8月25日（日）

○有田川町地域交流センター

ALEC 8月31日（土）

○湯浅町中央公民館

湯浅町湯浅2838-1

8月24日（土）

※時間はいずれも10～15時

■対象者／15歳以上で進学・就職でお悩みの方（中学生の方は、保護者同伴でお願いします）

■説明時間／一人当たり15～30分

※入場無料。日程以外の平日は、自

衛隊和歌山地方協力本部有田募集案内所で、随時、説明会を実施

■問い合わせ／自衛隊和歌山地方協力本部有田募集案内所

〒649-0316

有田市宮崎町106-2

☎82-6631

### 「藤並駅駐車場ご利用案内」

藤並駅では多くの方に駅をご利用して貰うために、東口駐車場・西口駐車場を設けています。入庫してから1時間以内は無料駐車が可能なので、駅にお出迎えの際などにご利用ください。また、東口駐車場に停めて頂き、天王寺駅以遠の往復特急をご利用のお客様には、駐車料金が48時間分無料になるパーク&ライドサービスを実施しております。1日先着10台までのサービスとなりますので、ご利用の際はご注意ください。

■問い合わせ／吉備庁舎企画財政課

### 水道課からのお知らせ

8月の水道料金のお支払い期限は、23日（金）です。口座振替のお客様は、預金残高の確認をお忘れなく！

■問い合わせ／水道課

## 地籍調査の「閲覧」について

平成24年度に地籍調査(現地調査)を行った地区について、調査結果の閲覧を実施します。該当する土地の所有者等、関係者のみなさまは必ず期間内にお越しください。

・地区(平成24年度現地調査) 大字 井谷の一部 杉野原の一部 三田の一部 久野原の一部(小字針原を除く)

■期間/平成25年8月1日(木)から平成25年8月20日(火)まで(土日とも実施します) 午前9時から午後5時まで

■場所/有田川町清水会館2階「大ホール」 有田郡有田川町清水 389-1

■問い合わせ/清水行政局産業振興室

## NOSAⅠ和歌山中部からのお知らせ

### 【園芸施設共済】

自然災害などでビニールハウス・ガラス室等の施設が被害を受けたとき、損害を補填し、農家の経営をバックアップします。

農家のみなさんの負担を軽くするため、掛金の半分を国が負担しています。

■問い合わせ/和歌山中部農業共済組合

☎0737-63-5121

## 国民健康保険税第2期の納付

国民健康保険税第2期の納期限は、9月2日(月)です。納期限を過ぎると、その日数に応じて延滞金が増算されますので、お忘れのないように金融機関等で納付してください。

## 催し

### 第4回 Bon de ALEC

地域の仲間と絆を感じるアレックの盆祭りを今年も開催します。

■日時/8月13日(火)14時~21時(予定)

### ■内容

○ウッドデッキイベント

○Bon de 屋台

○浴衣 ALEC

○Bon de 精霊

○Bon de キャンドル

○Bon de 踊り

○Bon de 同窓会

※20歳以上 先着10チーム

参加資格/有田川町にお住まいまたは、お勤めの方2名以上を含む同級生をベースとした5名のチーム。もしくは有田川町の同じ区内5人のチーム

■場所/有田川町地域交流センター ALEC

■問い合わせ/有田川町地域交流センター ALEC ☎52-4730

## 7月号の陸上自衛隊徒步行進訓練について

7月号の表紙ですが、昔の戦争の嫌な体験を思い出したとのご意見をいただきました。自衛隊員は、有田川町内で大災害が発生した事を想定しながら、徒步行進訓練をしているという事をお伝えしたかったのですが、不快な思いをされたみなさま方には深くお詫びを申し上げます。

徒步行進訓練は自衛隊から各市内に実施計画書が提出され、有田郡市内で年に1回実施されます。実施計画書が提出された際、訓練に弾薬を携行、装填しない事を確認し、町民のみなさまの安全を第一に考えていただくよう申し出、その申し出は毎年厳守されております。軽装で行進しても訓練とはならないので、火器を含めた装備品については、警察官と同様、通常装備として携行され、体へ負荷をかけております。基礎体力を養いつつ、大災害が発生した時は訓練で養った土地勘を生かし、迅速に救助・救援活動をしていただきます。

これからも町民の皆様方に愛される広報誌を発行いたします。今後ともご理解とご協力をお願いいたします。

■問い合わせ/吉備庁舎総務課



## 企画展「有田川の地宝」

を開催します

有田川町には、90ヶ所以上の遺跡の存在が知られています。これらの遺跡の中には、弥生時代の拠点集落である田殿尾中遺跡や、有田郡最大の後期古墳である泣沢女なきざわめの古墳、有田郡唯一の白鳳寺院である田殿廢寺跡などがあり、また近畿地方南部では初出土となった旧吉備中学校校庭遺跡出土の青銅鏡などの存在は、この地域が古代有田地方の中心地としての役割を担ってきたことを物語っています。

遺跡やそこから発見される出土品など地中に埋もれた文化財は、「埋蔵文化財」と呼ばれ、古くは県内最古の人間活動の痕跡を示す後期旧石器時代以降、この地に生きた先人達の暮らしや祈りの様子など、地域の歴史を雄弁に語りかけてくれます。

企画展「有田川の地宝」では、有田川町内出土の埋蔵文化財を一堂に公開することにより、遺跡や出土品が語る有田川町の歴史をご紹介します。この機会に是非ご覧ください。

## 主な展示品

- 有田地方最古の道具・ナイフ形石器  
(土生池遺跡)
- 飛騨地方からもたらされたまつりの道具・御物石器  
(小川地区出土)
- 近畿南部初出土の青銅鏡(旧吉備中学校校庭遺跡)
- 水辺の祭りに使用された土器と木製品  
(野田地区遺跡)
- 有田地方最古の寺院瓦(田殿廢寺跡)
- 仏像を文様とする瓦(築那院跡)

会期 8月3日(土) から9月29日(日)  
会場 地域交流センターALEC  
休館日 毎週月曜日、9月5日(木)

文化庁  
有田川町教育委員会

企画展  
**有田川の地宝**  
地中に埋もれた有田川町の歴史

主催：有田川町教育委員会

入館無料

会期 平成25年 8月3日(土)～9月29日(日)  
会場 有田川町地域交流センター(ALEC)

\*643-0021 和歌山県有田郡有田川町下津野704番地 TEL 0737-62-4730  
観覧時間 10:00～18:00(大観覧：全曜日) 10:00～17:00(土・日・祝日) 休館日 12月(調整日の場合は別記) 9月5日(木)臨時休館  
共催 和歌山県文化財団、和歌山県教育委員会、和歌山県立博物館、和歌山県立自然博物館、公益財団法人和歌山県文化財センター  
後援 和歌山県教育委員会、和歌山県教育委員会、和歌山県立博物館、和歌山県立自然博物館、公益財団法人和歌山県文化財センター

