

きらめきひろがる有田川



広島

# 有田川

2013

Vol.89

# 5



祝		
	中	吉
竣	学	備
工	校	

このたび、待望の吉備中学校新校舎・屋内運動場及び武道場が完成しましたことは、この上ない喜びであります。

新校舎においては輝ける次世代を担う子どもたちや地域住民の心の拠り所として、また有田川町の教育レベルを向上させる拠点として活用され、屋内運動場及び武道場につきましては、生徒や地域住民の方々が多様なスポーツに親しみ体力の向上を図る拠点として活用されることになればこの上ない幸せであります。

最後になりましたが、工事施工に際し業者各位の誠意あるご努力と、地域の方々の温かいご理解ご協力に深く感謝を申し上げます。

有田川町長 中山 正 隆



### 所在地

有田川町下津野1223番地1

### 校舎

● 構造 鉄筋コンクリート造3階建

延床面積 7,529㎡

● 事業費 1,618,743千円

### 屋内運動場

● 構造 鉄筋コンクリート造

(一部鉄骨造) 2階建

延床面積 2,219㎡

● 事業費 442,197千円

### 武道場

● 構造 木造平屋建 延床面積 726㎡

● 事業費 173,636千円

### 自転車置場

● 事業費 39,690千円

### 太陽光発電設備

太陽電池容量 50kw

## 今月号の目次

- まちのわだい……………4・5
- こども教育 News ……………14
- 新ごみ処理施設建設候補地を公簿 6・7
- 図書館だより……………15
- 第19回全国棚田(千枚田)サミット 8
- 消防だより……………16
- 有田川地域包括センター……………9
- 人権だより……………17
- 健康みちしるべ……………10
- お知らせ……………18～21
- 健康応援スケジュール……………11
- シリーズわが町文化財……………20
- 環境衛生課からのお知らせ 12・13

## 町職員異動

### 部長

○清水行政局長兼総務政策室長／保田永一郎「清水行政局長」

○建設環境部長／前守「建設環境部長兼環境衛生課長」

○産業振興部長／林孝茂「総務政策部企画財政課長兼企画財政班長」

○議事事務局局長／中西満雄「商工観光課長兼商工観光班長兼産業課長兼産業班長」

○住民税務部長(会計管理者兼務)／清水美宏「住民税務部税務課長兼固定資産税班長」

### 課長

○総務政策部総務課長／田代定昭「総務政策部総務課長兼総務班長」

○建設環境部環境衛生課長／嶋田弘哉「建設環境部下水道課長兼庶務班長」

○建設環境部水道課長／上西英夫「建設環境部水道課長兼庶務班長」

○産業振興部商工観光課長／今井敏郎「教育部社会教育課長兼文化情報班長」

○教育部子ども教育課長／小向光行「教育部子ども教育課長兼教育総務班長」

4月1日付けで人事異動を行いました。紙面の都合上、部長級・課長級・新採用・退職者のみの掲載とします。※◎は昇格、「」は旧職

◎産業振興部産業課長／丸山高司

「住民税務部住民課班長」

◎住民税務部住民課長／早田好宏

「住民税務部住民課保険年金班副班長」

◎産業振興部地籍調査課長／立石裕祝「清水行政局建設環境室長兼建設班長」

◎建設環境部下水道課長兼庶務班長／有本信「建設環境部下水道課工務班長」

◎教育部社会教育課長兼スポーツ青少年班長兼文化情報班長／山田展生「教育部社会教育課スポーツ青年班長」

◎総務政策部企画財政課長兼企画財政班長／一ツ田友也「総務政策部企画財政課企画財政班副班長」

◎住民税務部税務課長兼固定資産税班長／島崎弘樹「住民税務部税務課固定資産税班副班長」

### 保育所長

◎教育部金屋第三保育所長／加毛稚子「教育部金屋第二保育所長」

◎教育部第二保育所長／中田孔美子「教育部御霊保育所長」

◎教育部御霊保育所長／岡本喜美子

「教育部清水保育所主任保育士」

◎教育部きび中央保育所長／星田千秋「教育部きび中央保育所主任保育士」

### 新採用

福祉保健部長寿支援課地域包括支

援センター主任／中村智子

総務政策部企画財政課企画財政班主査／崩谷恵理

建設環境部下水道課公務班主査／嶋田年起

福祉保健部やすらぎ福祉課福祉班主事／阿瀬翔太

教育部子ども教育課教育総務班主事／粟田好紀

福祉保健部やすらぎ福祉課福祉班主事／平岡義郎

教育部社会教育課スポーツ青少年班主事／垣谷英宏

住民税務部税務課町民税班主事／高垣安裕美

住民税務部税務課固定資産税班主事／坂上智規

建設環境部建設課農林土木班主事／北寛史

福祉保健部健康推進課健康推進班保健師／新田千奈美

教育部藤並保育所保育士／生馬京典

教育部田殿保育所保育士／岡本三幸

教育部きび中央保育所保育士／石谷奈々

### 退職(3月31日付)

山本泰司「議事事務局長」

坂上泰司「住民税務部長」

橘伸二「住民税務部住民課長」

北野和男「産業振興部地籍調査課長兼地籍調査班長」

湯田恵美子「教育部きび中央保育所長」

松本弘「有田周辺広域圏事務組合派遣」

佐々木治美「教育部金屋第三保育所長」

堂前貴司「清水行政局住民福祉室住民税務班副班長」

藤岡昌秀「建設環境部環境衛生課環境衛生班長」

坂口瑞代「福祉保健部長寿支援課長寿支援班主任保健師」

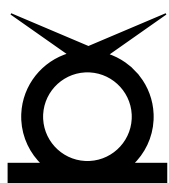
湯田たえ子「教育部清水保育所主任保育士」

福原恵子「教育部金屋第一保育所主任保育士」

中田千春「教育部清水保育所主任調理員」







# 新ごみ処理施設 建設候補地を公募

有田周辺広域圏事務組合（構成市町：有田市、湯浅町、広川町、有田川町）

現在、有田市・有田川町と湯浅町・広川町の2つの地域に分かれてごみ进行处理しておりますが、より効率的なごみ処理を目指して、1市3町で新しいごみ処理施設を建設することとしました。

新しいごみ処理施設の建設に向け、建設用地を探しております。新しいごみ処理施設の建設にあたっては、建設地区への「まちづくり支援」として、地区の皆様のご意見を伺いながら地域振興に取り組めます。

どうぞ、積極的なご応募をお待ちしております。

※まちづくり支援…全国事例を次頁に紹介しております。

## 公 募 内 容

### ● 応募条件

次の条件すべてに適合していること。

- ①用地面積：概ね 1.6ha（4,800 坪）以上
- ②地権者全員の賛同が得られている、又はその見込みがあること。

※なお、必要な用地面積については、候補地の地形や周辺の状況により、増減する場合があります。

※上記条件に適合していても地理的条件や法規制などにより候補地とすることが困難な場合があります。

### ● 応募者

- ・ 候補地の地元区長
- ・ 候補地が複数区にまたがる場合は、複数区の長による共同応募を原則としますが、該当する全ての区長の同意があれば、代表となる区長による応募も可とします。

### ● 募集期間

平成 25 年 8 月 16 日まで（必着）

### ● 応募書類

- ・ 応募申込書  
※応募の意志をお伝えいただいた時にお渡しします。
- ・ 候補地位置図

### ● 自治会・地元住民の意向確認

建設用地については、何よりも住民の皆様のご理解とご協力のもとに決定することが重要です。応募をいただく際、地元の方々のご意向を確認されているかどうかのご報告をお願いいたします。※意向確認がなくてもご応募いただけます。

### ● 説明会等

候補地応募の検討にあたり、説明会等のご希望がございましたら、ご連絡ください。必要な対応をさせていただきます。

### ● 建設用地の選定方法について

建設用地については、応募いただいた用地の他、構成市町より提示された用地をあわせて建設候補地とし、適正に選定を進めてまいります。

## 応募先及びお問合せ先

有田周辺広域圏事務組合 新ごみ処理施設建設準備室 ☎ 0737-83-1060

本組合ホームページ⇒ <http://www.aridakouiki.jp/>

有田川町役場 総務政策部 企画財政課 ..... ☎ 0737-52-2111

※「新ごみ処理施設の建設用地公募について」とお伝えください。

※詳細は本組合ホームページ及び各構成市町ホームページに掲載しております。

# 建設地区へのまちづくり支援（事例紹介）

下の写真は他の自治体における全国事例と県内実例の紹介です。実際は、施設規模に応じたものを地区の皆様と協議してまいります。

## 全国事例紹介



集会所



健康増進施設



公園の整備



周辺道路の整備

## 県内実例紹介



エコライフ紀北（運営主体：橋本周辺広域市町村圏組合）



温浴施設「紀望の里」(外観)



浴室（内観）



特産品販売コーナー



第19回

# 全国棚田(千枚田)サミット

美しい我が町の景観を全国に発信

サミット通信【Vol.4】

人、まち、棚田 ともに未来へ

～伝えよう! まる心・うけ継ごう! 豊かな恵み～

11/8(金) → 9(土)

かつて人の手によって開拓された「棚田」は、なだらかに重なり合い四季折々美しい景観をつくりだします。しかし、一枚一枚が小さく独特の曲線を描いている為、生産性が低く農作業にも機械化が図れず、手間がかかります。こうした事から一部では棚田の耕作放棄も進む中、町内はもとより、全国各地域では、棚田の景観をまもり育て、地域が一体となって保存活動に取り組んでいます。

当サミットでは、8日午後開会后、4つの分科会テーマにわかれ、これら棚田を守り続ける方策についてそれぞれ全国での取り組み活動などの事例説明や討論会を行います。又、棚田だけではなく、「段々畑」を含めた保全活動についても一つの分科会として開催します。

先月開催された、サミット実行委員会会議において各分科会テーマとそれぞれの取りまとめ役の座長(コーディネーター)が決定・承認されました。現在、サミット実行委員会事務局では、サミット詳細内容の準備を地元協力団体と協議しながら進めています。

7月中旬より一般参加者の募集も行います。

興味のある方は、是非ご参加下さい。尚、会場準備の都合上、当日の飛び入り参加は出来ない予定です。ので、ご了承下さい。



昨年熊本山都町での分科会の様子



## ●問い合わせ

全国棚田(千枚田)サミット  
有田川町実行委員会事務局

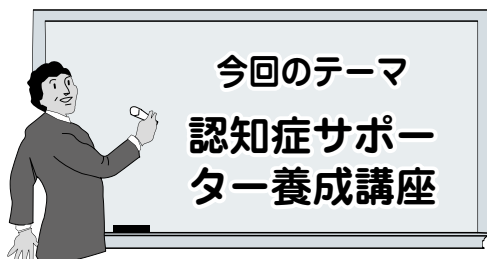
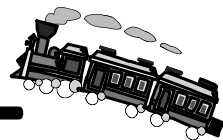
○有田川町役場 清水行政局

産業振興室 産業班 ☎ 52-2111



高齢者の暮らしを応援!

# 有田川町地域包括支援センター



地域包括支援センターは、金屋と清水の2カ所で、介護予防等の相談に応じています。

最寄の事業所にご連絡ください。



**32-5102** (吉備・金屋)  
**25-1269** (清水事業所)

## 認知症サポーター養成講座

認知症サポーターとは何か特別なことをする人ではありません。認知症について正しく理解し、偏見をもたず、認知症の人や家族を温かく見守る応援者として、自分のできる範囲で活動します。

現在、全国で養成された認知症サポーターは400万人近くを数えるにいたりました。全国で約310万人とされる認知症の人の数を優に上回る認知症サポーターが全国で活躍しています。

有田川町でも、認知症になっても住み慣れた地域で安心して生活が送れるよう、認知症サポーターを今後も増やしていきたいと考えています。

あなたも、認知症の人を地域で支える認知症サポーターになりませんか?

受講は1時間程度でいつでも受講することが可能です。受講終了時には認知症サポーターの証であるオレンジリングを贈呈します。

有田川町サポーター数 843名 (平成25年3月時点)

### 受講対象者

- 有田川町民どなたでも (少人数からでも出張開催します)
- 各自治会やサロン等の集まり
- 金融機関、商店、職場などで高齢者と接する仕事をされている方
- 学校関係 (小学校、中学校、高校など)

### サポーターの証 オレンジリング



### 講座風景



### 受講方法

地域で活躍する講師役 (認知症キャラバンメイト) がオーダーメイドの講座を開催します。上記の各包括支援センターまでご連絡ください。

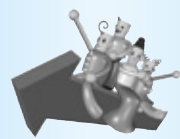


## ぴありんくる

- 日時 5月20日(月)  
10:30~12:00頃
- 場所 金屋文化保健センター



『ぴありんくる』は、認知症の方を介護している家族さんと本人さんの集まりの場です。



健康みちしるべ

# 子育ては地域の みんなで！！

金屋庁舎 健康推進課  
清水行政局 住民福祉室

☎ 52-2111

母子保健推進員（通称・母推さん）は、母と子の健康づくりのため、妊娠時期から出産後、そして2歳児のいるご家庭の訪問などしている「地域の子育てサポーター」です。町と家庭のパイプ役になって、主に保健師と連絡を取りながら、安心して子育てができる環境作りを推進しています。家庭訪問以外にも、あそびの教室や子育てサークルの協力などもしています。

子育てははじめての事ばかり。お母さんも子どもと一緒に、喜び、悩み、笑いながら共に成長していけばよいのではないのでしょうか。

子育ては、家族や地域全員に助けってもらいながら行うものです。自分の中にしまいこまずに困ったときはお近くの母子保健推進員や役場の保健師、子育て支援センターなどに何でもお話ください。

## 各地区の母子保健推進員の紹介（総勢 56 名）

氏名	担当地区	氏名	担当地区
生 駒 美江子	天満	林 敦 子	金屋
河 嶋 智 子	天満	川 村 多津代	中井原・中野・市場
上 田 明 子	一ツ松	岩 本 泰 子	小川
佐々木 英 子	北筋	野 田 ひろ子	吉田・青田
柏 田 由美子	高瀬	橋 爪 恵 子	伏羊・立石
小 林 ひとみ	土生	辻 喜代美	岩野河・川口・谷
大 江 敦 子	植野	保 関 みな子	小原・尾上・延坂・西園
谷 教 子	水尻	竹 内 幸 子	修理川・糸川・宇井苔
西 井 いずみ	水尻	森 田 展 子	松原・歓喜寺
竹 本 艶 子	水尻	斯 波 幸 子	西ヶ峯・有原
林 秀 子	奥	藤 田 みゆき	生石
須佐見 光 子	明王寺	出 合 祐 子	上六川・下六川・釜中・黒松・西
藤 岡 良 子	小島	谷 口 節 子	吉原
谷 岡 佐知子	熊井・なぎの里	笹 本 啓 子	糸野・丹生
岩 倉 佐紀子	野田	中 屋 愛 子	長谷川
花 田 よし子	上中島	中 家 茂 美	沼田・本堂・中・中家
松 本 洋 子	田口・大賀畑	星 尾 さよ子	瀬井・彦ヶ瀬・畦田
三 木 要 子	大谷・井口	堀 江 寛 子	清水（西の原、下番、湯子川）・上湯川・下湯川
三 木 恵 美	賢・田角	暖 井 紅仁子	清水（上番、中番）
嶋 田 暢 子	船坂・長谷・出	暖 井 京 子	清水（小峠）・三田・宮川・大蔵
山 崎 由美子	長田・角・尾中	海 瀬 佳代恵	粟生
松 見 淑 子	庄一	谷 脇 朋 代	中原・川合・二澤・北野川
吉 井 由季子	庄二	玉 置 厚 子	二川・三瀬川・東大谷
溝 上 賀 代	垣倉・畑浦・東丹生園	保 坂 はるみ	日物川・境川
花 光 幸 代	西丹生園・吉見	鶴 田 芳 世	楠本
堀 恵 子	上徳田	松 田 美江子	沼・遠井
星 田 哲 子	下徳田	裕 希 美	久野原
中 村 カネコ	奥徳田・秋葉	宮 本 まゆみ	室川・井谷・板尾・沼谷・杉野原・押手

## 大人

問い合わせ ☎ 52-2111

## 子ども

## 検診

金屋庁舎健康推進課  
清水行政局住民福祉室

5月12日(日) 8:00～／金屋文化保健センター

特定・胃・大腸・胸部・前立腺・乳房・子宮

5月19日(日) 8:00～／清水保健センター

特定・胃・大腸・胸部・前立腺・乳房・子宮

5月21日(火) 8:00～／ALEC

特定・胃・大腸・胸部・前立腺・乳房

5月22日(水)

○7:30～／岩倉公民館、8:30～／粟生住民センター

特定・胃・大腸・胸部・前立腺

○9:30～／東大谷生活改善センター

特定・大腸・胸部・前立腺

6月4日(火)

8:00～／大谷公民館、9:30～／水尻公民館

特定・胃・大腸・胸部・前立腺・乳房

6月9日(日) 8:00～／きび保健福祉センター

特定・胃・大腸・胸部・前立腺・乳房・子宮

## 栄養教室

金屋庁舎健康推進課  
清水行政局住民福祉室

## ①【自分に合った摂取エネルギーを知ろう！】

5月10日(金) 10:00～13:00 金屋文化保健センター

## ②【骨粗鬆症を予防しましょう】

5月30日(木) 9:30～ 清水会館

## ■申込期間

①5月7日(火)まで ②5月23日(木)まで

## ■持参品／エプロン・三角巾

## 健康相談

金屋庁舎健康推進課  
清水行政局住民福祉室

5月1日(水) 金屋文化保健センター

5月7日(火) 清水保健センター

5月15日(水) きび保健福祉センター

※栄養士による相談は、第1水曜日のみです。

実施時間  
9:00  
～  
11:00

## エクササイズ

金屋庁舎健康推進課  
清水行政局住民福祉室

## 金屋農村センター

【20:00～21:00】5月9日(木)、5月23日(木)

## 清水保健センター

【19:30～20:30】5月2日(木)、6月6日(木)

## 清水会館

【14:00～15:00】5月16日(木)

※5月はリズムスウォーキング

6月はダンベルエクササイズ

## ■持参品／上履き、飲み物、タオル

## ■参加費／無料

## 子どもの健康相談

金屋庁舎健康推進課  
清水行政局住民福祉室

5月1日(水)／清水保健センター

5月2日(木)／金屋文化保健センター

5月9日(木)／金屋文化保健センター

5月16日(木)／金屋文化保健センター

5月23日(木)／金屋文化保健センター

6月5日(水)／清水保健センター

## 乳幼児健診

金屋庁舎健康推進課

## 4カ月児健診 [平成25年1月生まれ]

5月28日(火) 13:00～ 金屋文化保健センター

## 10カ月児健診 [平成24年6月生まれ]

5月14日(火) 13:00～ 金屋文化保健センター

[平成24年7月生まれ]

6月4日(火) 13:00～ 金屋文化保健センター

## 1歳6カ月児健診 [平成23年9月生まれ]

5月15日(水) 12:45～ 金屋文化保健センター

## 2歳児健診 [平成23年1月16日～2月28日生まれ]

5月22日(水) 12:45～ 金屋文化保健センター

## 3歳6カ月児健診 [平成21年10月生まれ]

5月8日(水) 12:45～ 金屋文化保健センター

## 育児サロン

清水行政局住民福祉室

5月1日(水) 「こいのぼり」

6月5日(水) 「製作」

実施時間  
9:00  
～  
11:00

## ■場所／清水保健センター

## すくすく広場

清水行政局住民福祉室

5月28日(火) 9:30～11:00 清水保健センター

「お散歩」

## ◆あなたの健康を支える「国民健康保険」

## 医療費状況

※累計は4～3月(平成24年度)

区分	国民健康保険
加入者数	9,621 人
3月支払額	2億7,330万円
累計	33億4,258万円
1人当たりの医療費(3月)	28,407円
24年度1人当たりの医療費(月)	29,578円
24年度1人当たりの医療費(年)	354,932円

# 環境衛生課からの お知らせ



吉備庁舎 環境衛生課  
清水行政局 建設環境室  
52-2111

ごみ分別すれば資源

## 粗大ごみの特別収集

不用となった家庭用電化製品や自転車などの収集を町が行います。

指定された日時・場所を必ず守り、区長の指示に従ってください。

【雨天決行します】

一般家庭で不用になったものに限ります。営業用の製品・業者の方は出さないください。

## ○ 出してよいもの

あんま機、乳母車、オルガン、ガステーブル、ガスレンジ、ギター、ゴルフ用具、座椅子、自転車、照明器具、金魚等の飼育用水槽、ステレオ、ストーブ、石油ファンヒーター、ホームこたつ、電気カーペット、扇風機、掃除機、電子レンジ、餅つき機、ビデオデッキ、ミシン、幼児用玩具（すべり台・ブランコ等）PCリサイクルマークのないパソコン など

絶対に出してはいけないもの！

## × 家電リサイクル法指定4品目

テレビ（ブラウン管・液晶・プラズマ式とも）・冷蔵庫（冷凍庫を含む）・洗濯機（衣類乾燥機を含む）・エアコン（室内機、室外機とも）

## ■ PCリサイクルマーク付パソコン

危険なもの、かさばるもの、専門業者でないと処理できないもの

消火器、自動二輪車、タイヤ、バッテリー、ガスボンベ、草刈機、電気温水器、ドラム缶、動力用モーター類、井戸用ポンプ、エンジン類、スプリング類、ベッド、寝具類、ワイヤー針金類、建築廃材、ガレキ類、塩ビ管、農林業を営むための機器類、長さ100cm×幅100cm×高さ100cmを超えるもの など



吉備地域・金屋地域は次ページのとおり実施します。清水地域は10月に実施する予定です。

## 平成25年度住宅用太陽光発電 設備補助制度

地球温暖化防止の一施策として住宅用太陽光発電設備を新設する方に補助します。

### ■ 対象者

平成25年4月以降に、太陽光発電システムを設置しようとする方で、本年度中に電力会社と電力需給契約を結ぶことができ、次のいずれかに該当する方

- ① 町内に住所を有し、自ら居住する住宅に設備を設置しようとする個人
- ② 町内に自ら居住するため、設備を設置した住宅を購入しようとする個人

### ■ 補助額

最大出力1kwあたり2万5千円、限度額10万円（モジュール出力で計算）

### ■ 対象システム

未使用品（中古品は対象外）で、余剰電力を電力会社に販売できる太陽光システム

### ■ その他

補助対象になるには条件がありますので、担当課までお問い合わせください。

また、町が実施するアンケートや情報提供にご協力いただきます。

## 太陽熱利用機器 導入補助制度を創設

本年度から太陽熱利用機器（ソーラー温水器等）を導入しようとする方に対して補助制度を創設しました。

### ■ 対象者

平成25年4月以降に、太陽熱利用機器を設置しようとする個人または事業者で次のいずれかに該当する者

- ① 町内住宅に設備を設置しようとする者
- ② 町内に設備を設置した住宅を購入しようとする個人又は町内に設備を設置した事業所を設けようとする事業者（中古住宅・事務所は対象外）

### ■ 補助額

導入しようとする機器費用の3分の1以内、限度額10万円（ただし、貯湯槽を屋上に設置するタイプは5万）

### ■ 対象システム

太陽熱を給湯または空調等に利用する設備で未使用品に限る。サンルーム、ビニールハウス等は除く。

### ■ その他

着工前に申請が必要です。補助対象になるには条件がありますので、担当課までお問い合わせください。

# 粗大ごみ特別収集 日程表

吉備地区				
5月13日(月) 7時～9時	天	満	藤並公民館前	
	一	ッ	松 吉備中学校北駐車場西側	
	北	筋	北筋公民館前	
	高	瀬	高瀬区ごみ置場	
	土	生	土生公民館前	
	植	野	植野公民館前	
		奥	奥区ごみ置場	
	水	尻	水尻公民館前	
	熊	井	熊井公民館前	
	熊井なぎの里			団地内ごみ置場前
	明	王	寺 有田自動車学校横ごみ置場	
	小	島	小島区ごみ置場	
	野	田	野田公民館	
5月15日(水) 7時～9時	大	賀	畑 大賀畑区ごみ置場	
	田	口	田口公民館前	
	大	谷	大谷区ごみ置場	
	井	口	(有田川内犬走り)	
		賢	賢区ごみ置場 (有田川内犬走り)	
	田	角	田角公民館前	
	長	谷	長谷区ごみ置場前	
	船	坂	きび橋北詰有田川ゲート前	
	出			(有田川北地区)
	出		(有田川南地区)	
	尾	中	角地区ごみ置場	
	角	(有田川内犬走り)		
長	田	田殿公民館駐車場		
上	中	島 上中島公民館前		
5月17日(金) 7時～9時	庄	一	御霊コミュニティセンター	
		二	(保育所裏)	
	庄	二	庄公民館駐車場	
	畑	浦	畑浦区ごみ置場横空地	
	垣	倉	垣倉公民館前	
	東	丹	生 東丹生区公民館前	
	西	丹	生 西丹生区公民館前	
	吉	見	吉見公民館前	
	下	徳	田 金屋橋南詰官地	
	上	徳	田 上徳田公民館前	
	奥	徳	田 奥徳田公民館前	
秋	葉	秋葉公民館前		

金屋地区			
5月27日(月) 7時～9時	吉	原	吉原区民館前
	糸	川	糸川集会所下ゴミステーション
	修	理	川 林業活性化センター駐車場
	宇	井	苔 宇井苔区民館前
	松	原	松原消防倉庫横
	歓	喜	寺 旧南出池
	丹	生	河川敷東ごみ集積場
	糸	野	糸野区民館前
	下	六	川 下六川橋付近広場
	釜	中	釜中ゴミステーション
	黒	松	旧共撰前
	上	六	川 青木橋ゴミステーション
	西	村	西村ゴミステーション
5月29日(水) 7時～9時	伏	羊	尾廻り
	吉	田	吉田区民館
	小	川	丹波 丹波区資源ごみ置場
	小	川	中 村 馬セの河原
	小	川	福 井 福井区資源ごみ置場
	小	川	上 野 小川小学校東の河原
	中	野	櫛の森(生コン入り口)
	市	場	第五共撰前
	中	井	原 中井原区民館前
	金	屋	児童公園付近堤防
	長	谷	川 長谷川区民館前東駐車場
	岩	野	河 旧峯口小学校
	川	口	川口区民館
	谷	谷ゴミステーション(北)	
立	石	立石区民館	
5月31日(金) 7時～9時	彦	ヶ	瀬 彦ヶ瀬下り口国道付近
	瀬	井	柿坂(県道沿い)
	畦	田	畦田ゴミステーション
	西	ヶ	峯 上 西ヶ峯上区民館前
	西	ヶ	峯 下 新西ヶ峯下区民館前
		中	中区民館
	中	峯	中峯区民館駐車場
	本	堂	五西月公民館下
	有	原	中屋組資材置場
	青	田	青田区民館
	沼	田	沼田集会所
	延	坂	津木商店前
	西	蘭	西蘭区民館
尾	上	早月小学校前	
小	原	福德寺前	
生	石	生石消防倉庫付近	

## ■尾岩坂ごみ処分場のガレキ等搬入について

川口区内にある町営尾岩坂ごみ処分場では、4月から吉備・清水地域の一般家庭から出た土砂・ガレキ等の受入を開始します。

詳しくは、環境衛生課までお問い合わせください。

## 思い出を胸に旅立ちの春！



3月27日

金屋第一保育所

保育所の桜が満開の中、年長さん26名の卒園式が行われました。

子どもたちは緊張しながら園長先生からのお話を聞いたり、みんなでお別れの歌を一生懸命歌いました。

感動と涙の卒園式となりました。

34名の子どもたちが、田殿小学校を巣立って行きました。

卒業式での「別れのことば」には、小学校6年間の思い出がたくさん詰まっていたいました。

4月からは、中学生。新たな未来に向かって、スタートです。



田殿小学校

3月19日



八幡小学校

3月19日

明るく元気な9名の卒業生を送り出しました。在校生が優しい卒業生のために、式場と校内を清掃し一生懸命に飾り付けをしました。当日は、涙をぬぐう卒業生もいて、温かい授与式になりました。



3月8日

白馬中学校

第36回卒業証書授与式が行われ、男女9名の卒業生が白馬中学校を巣立ちました。中学校でのたくさんの思い出を胸に、笑顔いっぱい先生や友達に別れをつげ、高校生活への第一歩を踏み出しました。



■問い合わせ  
金屋庁舎 こども教育課  
☎ 52-2111



# 図書館だより

問い合わせ

- 金屋図書館 ☎ 32—5789 (直)
- きび会館図書室 ☎ 52—5859 (代)
- 清水コミュニティセンター図書室 ☎ 25—1788 (直)
- ALEC (アレック) ☎ 52—4730 (直)

## 絵本原画展 「ちいさな駅美術館

ポンテ デル ソーニョ  
 ~ Ponte del Sogno ~

平田昌広・景 原画展 4月16日(火)～5月12日(日)

### ●田頭よしたか展

5月14日(火)～6月9日(日)

### ●6月1日(土) 13:30～お絵かき会開催

※要申込 (申込は5/14～ちいさな駅の美術館まで)



## 5月の移動図書館

- ◇ 1日(水)安 諦 小 13:00～13:30 → 久野原小 14:15～14:30
- ◇ 8日(水)石 垣 小 13:00～13:20 ◇ 9日(木)五西月小 12:40～13:15
- ◇ 10日(金)粟 生 小 13:15～13:45 ◇ 11日(土)きび会館 13:00～14:30
- ◇ 15日(水)田 殿 小 13:00～13:30 ◇ 17日(金)西ヶ峯小 15:40～16:00
- ◇ 21日(火)城山西小 13:00～13:25
- ◇ 23日(木)八 幡 小 13:00～14:00 → 楠 本 小 14:45～15:30
- ◇ 24日(金)粟 生 小 10:25～10:45 ◇ 25日(土)きび会館 13:30～14:30

おひざで抱っこのおはなし会 (わらべうた教室) 0～2歳児対象

◎金屋図書館/9日(木) 10:00～



## おはなしマラソン

(読み聞かせ会) 3～8歳対象

- 4日(土)ちいさな駅美術館 10:00～10:30
- 11日(土)金屋図書館 10:00～10:30
- 18日(土)清水C.C.図書館 10:00～10:30
- 25日(土)きび会館 14:00～14:30

## 新着案内

本の予約・受け取りは、どこの図書施設でもできます。予約は、WEBからもできます。

### 一般書

#### 小説

- 「あの一とは蜘蛛を潰せない」 彩瀬 まる 著
- 「女神の嘘」 井上 尚登 著
- 「ラストボール」 川中大樹 著
- 「アニバーサリー」 窪美澄 著
- 「落英」 黒川 博行 著
- 「美人薄命」 深水 黎一郎 著
- 「百年桜」 藤原 緋沙子 著
- 「天翔る」 村山 由佳 著

#### くらし

- 「これで安心! 年金をしっかりもらう本」 戸田 博之 著
- 「離婚を考えたときにまず読む本」 豊田 真弓 著
- 「動物による農作物被害の総合対策」 江口 祐輔 監修
- 「園芸店で買った花」をすぐ枯らさない知恵とコツ」 主婦の友 編
- 「福祉の法律と手続き」 若林 美佳 監修

#### 健康

- 「画像ではわからないしつこい腰の痛みを治す本」 井須 豊彦 監修

- 「正しい「歯の矯正」の本」 海老澤 博 著
- 「スッキリ! 見えるように戻る視力回復セルフケア」 山本 正子 著
- 「イラストでわかる心臓病」 伊東 春樹 監修

#### 子育て

- 「あそびうた大全集 200」 細田 淳子 編著
- 「こどもと始める家族で山登り」 CSP 編
- 「れのあ式アトピーっ子の安心ごはん」 苗木 紀子 著
- 「子どもが伸びる「理科力」のススメ」 稲垣 栄洋 著

#### ビジネス

- 「就活先生」 竹中 紳一 著
- 「合同会社設立と許認可申請・ネット通販開業・運営の法律と手続き」 大門 則亮 監修

### 5月の本棚 ～行楽日和になったら、山へ行こう～

- 「学べる! 山歩きの地図読み」 佐々木 亨 著
- 「4歳からはじめる親子トレッキング」 関 良一 著
- 「山の単語帳」 田部井 淳子 著

- 「今日からはじめる山歩き」 JTBパブリッシング 刊
- 「レスキュー・ハンドブック」 藤原 尚雄 著
- 「50歳からはじめる山歩きの教科書」 石田 弘行 著

- 「山岳装備大全」 ホーボー・ジュン 文、村石 太郎 文、永易 量行 写真

### 児童書

- 「家出しちゃった」 藤田 千津 作、夏目 尚吾 絵
- 「魔使いの運命」 ジョゼフ・ディレイニー 著
- 「沈黙の殺人者」 ダンディ・ディリー・マコール 作
- 「ほんをよむのにいいばしょは？」 マリー・ジョゼ・サクレ 絵
- 「せんせいといっしょ」 市川 里美 絵、マリアン・クシマノ・ラブ 原詩
- 「はしをつくる」 エドワード・ミラー 絵、ライアン・アン・ハンター 文





# 消防だより

有田川町消防本部  
吉備金屋消防署  
清水消防署  
52-5950  
52-5950  
25-1243

火災……………1件  
救助……………2件  
平成25年3月31日現在

今年の出動等(累計)

## 電気火災に注意

日常生活の中で、電気製品は多く使用されています。

これらの製品を使用することにより、日常の生活が豊かになった反面、製品の欠陥や誤使用による火災が発生しています。

### 電気火災を防ぐポイント

#### (電気製品)

- ・使用する前に、電気製品の取扱説明書を良く読みましょう。
- ・故障した場合は、自分で分解せず専門の業者に修理を依頼しましょう。
- ・電熱器等の電気製品の周囲には、燃えやすいものを置かないようにしましょう。
- ・長年使用している電気製品は、異常の有無を点検しましょう。
- ・(コンセント・プラグ・コード)
- ・使用していない電気製品の差し込みプラグは、コンセントから抜い

ておきましょう。

・差し込みプラグを抜く際は、コード部分を引っ張らないで、プラグ本体を持つようにしましょう。

・差し込みプラグは、コンセントと緩みがないか点検しましょう。

・コードが家具などの下敷きになっていたたり、押しつけなどにより傷つかないように注意しましょう。

・コードを束ねたり、ねじれたままの状態で使用しないようにしましょう。

・コンセントやコードには使用できる電力量に制限があるので、電力量を確認して使用しましょう。



## AED (自動体外式除細動器)

AEDは、心臓が停止した傷病者に電気ショックが必要かを判断し、必要な場合、速やかに電気ショックを与える機器です。音声メッセージで指示してくれるので、誰でも簡単に確実に操作することができます。

### AEDの使い方

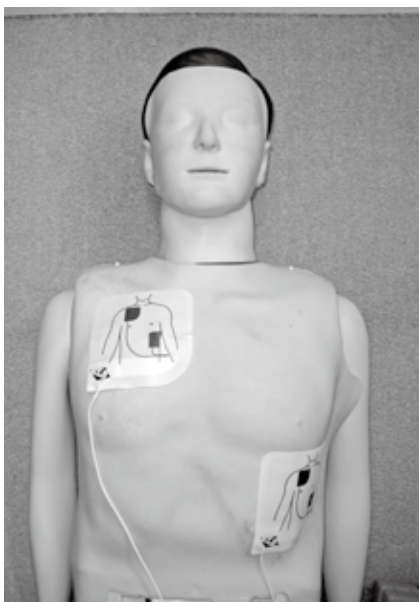
#### ①まず電源を入れる

電源ボタンを押すか、機器の蓋を開ける。

※音声メッセージの指示に従う。

#### ②電極パッドを傷病者の身体に貼る

右鎖骨の下と左脇の下にしつかりと貼り付けます。貼り付けたあとは自動的に心電図を調べるので傷病者から離れてください。



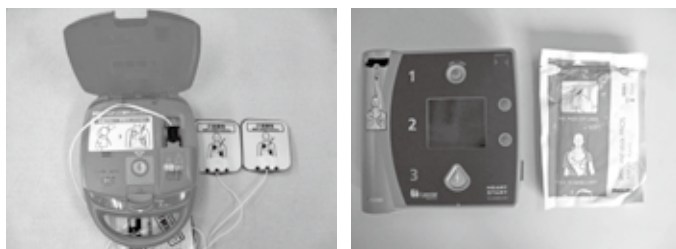
#### ③ショックボタンを押す

必ず傷病者に誰も触れていないことを確認してから押す。

AEDを使用する場合、傷病者から離れるように指示が出るまで胸骨圧迫と人工呼吸をできるだけ絶え間なく続けることが大切です！

※AEDは、年齢に関係なく使うことができます。

0歳から未就学までの小児には小児用パッドまたは小児用モードでの使用が推奨されています。



あなたの命と財産を守るため 付いていますか？ 住宅用火災警報器  
「法律で全ての住宅に火災警報器の設置が義務付けられています。」



# 笑顔

## 「笑顔」って不思議だ

亡くなって久しい父や母、長い間会っていない友達のことなど、懐かしく思い出すと、浮かんでくるのはその人達の「笑顔」ばかりだ。

いつもいつも笑い合ってたけど、わけではない。口論もしたし、仲違いもした。叱られて涙を流したこともある。ふくれ面も泣き顔も、澄ました顔も見続けてきた。

けれど思い出の中で、どの人も見せてくれるのは「笑顔」ばかりだ。

思わず私まで微笑んでしまうほどだ。

誰かの思い出の中にある私の表情が、どうか「笑顔」でありますように。

成瀬 とぎ



## ■人権映画会アンケートより

3月16日に開催しました人権映画会「ラストゲーム」に参加された方々からご協力いただきましたアンケートの一部を紹介いたします。

### ●感想

○私は戦争を知りません。映画を観たり話を聞いたりしますが、今ひとつ戦争の苦痛というものが分かりません。でも多くの人の命が亡くなり、その上の犠牲によって生かしてもらっていると思います。

60代 女性

○何としても学生達に早慶戦を戦わせてあげたいと言う先生達の気持ちと、それを拒む戦時体制の中で苦悩がよく伝わってきた。最近の先生達は、教育の信念のない人が多いように思う。

60代 男性

○今の時代自由に野球ができる。本当に幸せだと思いました。無意味な戦争、痛感させられる映画でした。

40代 男性

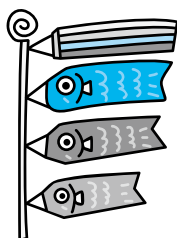
## 6月1日は 人権擁護委員の日です。

人権擁護委員の日に伴い、5月31日(金) 人権特設相談所を開設いたします。

### ■場所

- ・吉備地区／きびドーム
- ・金屋地区／金屋文化保健センター
- ・清水地区／清水会館

■時間／13時～16時



## 私たちのまちの人権擁護委員

- 佐々木 信彦 (吉原)
  - 崎山 誠子 (天満)
  - 鈴間 眞佐子 (三田)
  - 中井 勇 (庄)
  - 橋本 彰 (水尻)
  - 畑中 泰武 (小川)
  - 前 覚 (二川)
  - 松本 博光 (杉野原)
  - 山口 芳子 (青田)
  - 山崎 一幸 (長田)
- 5月1日現在 50音順 敬称略

## 人権講演会のお知らせ 「環境問題と人権」

「やさきたかじんのそこまで言って委員会」(読売テレビ)、「さんまのホンマでっかTV」(関西テレビ)でおなじみの「武田邦彦先生」の講演会を開催します。



■とき／6月22日(土) 13時～  
■ところ／金屋文化保健センター

### ■人権に関するお問い合わせ

金屋庁舎 社会教育課  
TEL 5212111  
FAX 3214827

# お知らせ

## まちのデータ

(平成 25 年 3 月 31 日現在)

人口	27,642 人	交通事故発生件数	
男	13,062 人	(3月中、物損、高速含む)	
女	14,580 人	有田川町	54 件
	10,201 世帯	死者	0 人
		負傷者	8 人
		湯浅警察署調べ	



お問い合わせ  
でんわばんごう

吉備庁舎  
金屋庁舎 52-2111  
清水行政局

張絡出張	23-0001	環境保健センター	52-5384
出連出出道	22-0351	環境保健センター	52-7855
山生郷諦	22-0254	環境保健センター	52-4882
城粟五安水	26-0001	環境保健センター	52-3055
下	52-2111	環境保健センター	52-5474
	52-2111	環境保健センター	52-5474
		環境保健センター	090-7966-1697
		環境保健センター	52-8744

## 税金

軽自動車税・固定資産税第1期  
の納付は5月31日(金)までに

軽自動車税および固定資産税第1期分の納期限は、5月31日(金)です。納期限を過ぎるとその日数に応じて延滞金が増加されますので、お忘れのないように金融機関で納付してください。

※なお、固定資産税については、全期分及び期別分(1〜4期)までの納税通知書をまとめて送付します。期別で納付される場合は、各納期まで納税通知書を大切に保管してください。

問い合わせ／吉備庁舎税務課・金屋庁舎やすらぎ福祉課・清水行政局住民福祉室

## 福祉

有料道路における障害者割引制度について

全国の有料道路事業者が统一的に実施する有料道路における障害者割引制度で、通勤、通学、通院等の日常生活において、有料道路をご利用される障害者の方に対して、自立と社会経済活動への参加を支援するための制度です。

この制度の対象となられる方は次

のとおりですので、ご利用を希望される方は各庁舎担当課へ申請を行ってください。

### ●対象者

- 【障害者ご本人が運転される場合】  
身体障害者手帳または療育手帳の交付を受けているすべての方
- 【障害者ご本人以外の方が運転される場合】  
障害者ご本人が同乗される場合  
身体障害者手帳または療育手帳の交付を受けている方で重度の障害をお持ちの方  
(重度の障害：手帳に「第1種」と記載されている方)

### ●申請手続きに際し、窓口へご持参いただきたいもの

- 【ETCを利用しない場合】
  - ・身体障害者手帳または療育手帳
  - ・自動車検査証または軽自動車届出済証
  - ・運転免許証(障害者ご本人が運転される場合のみ)
- 【ETCを使用する場合】
  - ・身体障害者手帳または療育手帳
  - ・自動車検査証または軽自動車届出済証
  - ・運転免許証(障害者ご本人が運転される場合のみ)
  - ・ETCカード(障害者本人名義のもの)

- ・ETC車載器の管理番号が確認できるもの(ETC車載器セットアップ申込書・証明書等)

### ●対象自動車

- 登録できる自動車は障害者の方お1人につき1台
  - 自動車検査証または軽自動車届出済証に「自家用」と記載されており、車所有者の氏名が個人名義のもので本人、配偶者、直系血族及びその配偶者、兄弟姉妹及びその配偶者並びに同居の親族名義の車
- 問い合わせ／金屋庁舎やすらぎ福祉課



### 第3子以降出産祝金

有田川町では子育てでの支援と本町への定住促進を図るために、第3子以降の子を出産したことに對して出産祝金を支給する制度があります。

#### ●対象者

この制度は下記の要件を満たしている方（母親）が対象になります。

①第3子の出産前及び出産後それぞれ1年以上の間、有田川町に住民票があり実際に居住しており、今後も定住する意思があること。

②基準日（第3子出生日の1年後）に3人以上の子を養育していること。

と。（第1子及び第2子が実子ではなく夫の連れ子等である場合は養子縁組をしていることが要件）

※対象と思われる方に対し案内を送付します。

●支給額 25万円

●問い合わせ／金屋庁舎やすらぎ福祉課

### チャイルドシート助成

将来の担い手であるお子様を交通事故等から守るため、保護者の方がチャイルドシートまたはジュニアシートを購入またはレンタルするにあたり助成金を交付します。

#### ●対象者

有田川町内に住所を有する6歳未満の

お子様の保護者であり、購入またはレンタル時に有田川町内に住所を有する保護者。

#### ●助成額

購入またはレンタルした費用の半額（上限1万円）

#### ●申請時に必要なもの

- ・印鑑
- ・申請者名義の銀行口座の写し等
- ・領収書（申請者氏名、購入商品名、金額が記載されたもの）

（※宛名が苗字のみ、またはレシートタイプは不可）

- ・安全基準を満たしていることが確認できるもの

※お子様一人につき1回限り

#### ●チャイルドシート貸与

町からチャイルドシートまたはジュニアシートを無料で貸し出します。在庫に限りがありますので、在庫がある時のみに限られます。

#### ●対象者

有田川町に住所を有する6歳未満の児童の保護者

#### ●注意事項

返却時には、次に借りられる方が気持ち良く使用できるよう、クリーニング等清掃処理の上、今後の使用及び衛生上問題のない状態にして下さい。

●問い合わせ／金屋庁舎やすらぎ福祉課

乳幼児を子育て中のみなさんへ

## 子育て支援センターだより

親子で楽しく過ごせる場として支援センターをご利用ください。“あそびのひろば”では、保育所の運動場でも遊べるよ！

### 子育てワンポイントアドバイス

お散歩は子どもの五感を刺激します。楽しく話しかけながら散歩しましょう！

	開設日	
子育て悩み事相談	月曜日 (要予約)	◇ 9:30～11:30 ◇ 13:30～16:30
ほっとルーム&子育て相談	火曜日 ～木曜日	
あそびのひろば	◆第1・3金曜日…0～1歳半 ◆第2・4金曜日…1歳半～就学前 ◆第5金曜日…お休みです 開設時間 ① 9:30～11:30 ② 13:30～15:00 です。	
園庭開放 (藤並保育所)	◆時間…第2木曜日 10:00～11:00 (9月・10月はお休み)	
「たまたばこ」 さんの絵本の 読み聞かせ	0～1歳半	奇数月の第1金曜日(午前中のみ)
	1歳半～就学前	偶数月の第2金曜日(午前中のみ)
にこにこ ひろば	◆対象…1歳半～ ◆場所…金屋文化保健センター1階 ◆時間…第4水曜日 9:30～11:00	

■場所／子育て支援センター(藤並保育所2階)

☎ 090-7966-1697 52-5474 [FAX 兼用]

## 介護サービスに関する事業 をご紹介します。

### 【高齢者福祉通院外出事業】

介護保険法に規定する介護保険の認定（要介護1以上）を受けられている概ね65歳以上の方で、車椅子・ストレッチャー等を使用しなければ移動が困難な方に、医療機関への通院の支援を行う事業です。

この支援を受けるためには、町に申請し、「外出支援事業利用証」の交付を受ける必要があります。また、利用時には、利用料がかかります。

### 【高齢者介護手当支給事業】

有田川町内に住所を有する年齢65歳以上の方で、介護保険法に規定する要介護3・4・5と認定された方（特別障害者手当の支給を受けることができない方は除く）を、在宅で介護している介護者（同町内に住所を有する）に対して、月2,000円の手当を支給する事業です。この事業には申請が必要です。

### 【老人紙おむつ支給事業】

介護保険法に規定する要介護1以上と認定され、常時失禁状態の方で在宅で介護を受けられている方に紙おむつ購入費を助成する事業です。

この事業には、申請が必要で、支給要件（所得要件等）があります。

各事業の詳細は、金屋庁舎長寿支援課介護保険班までお問い合わせください。

## 問い合わせ／金屋庁舎長寿支援課

### 水道

ペットボトル水（災害用備蓄水）の名称募集に、たくさんのご応募ありがとうございます。ありがとうございました。

応募作品の中から最終選考の候補作品を選出し、各庁舎の1階及びALEC（アレック）に掲示しています。この中から1作品を皆さまの投票により決定します。投票期間は、5月15日（水）～21日（火）です。投票にご協力よろしく願います。

### 手数料の変更について

水道の各種手続きの際にお支払いいただく手数料が次のとおり変更しました。

- 新規申込手数料（1回につき）  
2,000円→1,000円
- 設計審査手数料（1回につき）  
3,000円→2,000円
- 検査手数料（1回につき）  
3,000円→2,000円
- 給水開始手数料（1回につき）  
2,000円→1,000円
- 給水中止手数料（1回につき）  
2,000円→無料
- 各種証明手数料（1件につき）  
0円→200円

5月の水道料金のお支払い期限は、23日（木）です。口座振替のお客様は、預金残高の確認をお忘れなく！

## 問い合わせ／水道課

### 募集

### 登録調査員募集

有田川町では統計調査（国勢調査や農業センサスなど）で統計調査員として活動していただける方を募集しています。まずは統計調査員の仕事を希望する方から始め登録調査員として登録していただきます。その後こちらから統計調査実施の際に調査への従事について依頼しますので、統計調査員として活動していただきます。

- 登録資格
- 20歳以上の方
- 調査活動に従事でき、説明会・研修会に参加できる方
- 有田川町内に居住し、調査活動が可能の方・警察・税務事務に従事していない方

### 注意

ご登録いただいても、すぐに調査の依頼ができない場合がありますのでご了承ください。

## 問い合わせ／吉備庁舎総務課

## 案内

### 山の木を切る前には、手続きが必要ですよ！

山の木を切るときは、切り始める90日から30日前までに町長あてに『伐採及び伐採後の造林届出書』を提出することが義務づけられています。

なお、伐採する面積が1ヘクタールを超えるときは、和歌山県知事の許可が必要となります。

問い合わせ／金屋庁舎産業課・清水行政局産業振興室

### NOSAI和歌山中部からのお知らせです。

果樹栽培農家のみなさまが、心をこめて作られた果実が災害などで減収したとき、それを補填できる唯一の制度が果樹共済です。

果樹共済は国が実施する公的保険制度で、掛金の半額を補助しています。

○申込受付 6月30日まで

問い合わせ／和歌山中部農業共済組合

本所 0737(63)5121  
海草支所 073(482)2205

## 君も国際人に！

有田川町中学生海外研修参加者募集

参加資格／中学2年・3年生

(町内在住・在学)

募集定員／30名

※選考(面接ほか)

研修先／オーストラリア ノーザンテリトリー準州

ザンティン市・パーマストーン市

研修期間／8月5日(月)～17(土)

13日間(予定)

参加負担金／10万円

申込期間／5月1日(水)～20日(月)(予定)

受付時間／8時30分～17時15分

(月)(予定)

問い合わせ／金屋庁舎社会教育課

## ため池点検強化月間

和歌山県では平成21年度より毎月5月を「ため池点検強化月間」と定めています。貴重な地域資源であるため池の保全、地震や大雨の事故防止、減災対策には、日頃からの維持管理、防災意識の向上が大切であることから、ため池の重要性また危険性を広く地域住民に周知し、地域が一体となって、ため池を保全していく取り組みが重要となります。適切な取組みによりため池による被害を未然に防ぐことが可能です。この月間を契

機に再度地域での取組みを確認して見てください。住民の皆様方のご理解、ご協力をお願いします。

問い合わせ／吉備庁舎建設課



## ハエや蚊などの害虫発生予防について

これからハエや蚊などの害虫が発生する季節になります。町内でも地域によってはハエの大量発生が起こっています。ハエの主な発生源は畜舎、有機肥料、腐敗した果物・野菜、ゴミ集積場など管理には特に注意をお願いします。

問い合わせ／吉備庁舎環境衛生課

## おわび

4月号 vol.88 P4 「第8回有田川スボーツ賞」の掲載記事につきまして誤りがございました。正しくは次の通りです。

誤：椿原時矢 男子ソフトボール

(和歌山工業高等専門学校)

正：椿原時矢 男子ソフトボール

(箕島高校)

ここに訂正してお詫び申し上げます。

## 文化的景観と棚田の風景

蘭島（あらぎ島）をはじめとした棚田の景観は、季節にあわせて周期的に、そして人々の営農活動によって劇的に変化することが大きな特徴です。

稲刈りの後、約半年の間、大きな変化がなかった棚田にも、春が訪れ、本格的な営農活動によって大きな変化が生じてきます。4月後半頃から行われる田起こしの後、水が張られ、田植えの作業となります。水が張られた棚田は、水鏡となつて空を映し出し、最も印象的な景観へと変化します。6月の終わり頃には、稲が成長し、緑の絨毯がしかれたような景観に変化していきます。

9月初め頃には、稲が緑色から黄金色へと変わり始まりますが、蘭島の場合は田植えの時期によって色合いが異なり、黄金色に色付き始めた頃には稲刈りが始まるため、全てが黄金色の景観が見られるのはごく僅かな期間しかありません。

私たち人間は、自然の力を借りなければ食料を生産することはできませんが、自然の利用が人々の暮らしを豊かにし、人々の営農活動によって維持されている棚田が動植物の貴重な生育、生息場所ともなり、自然をも豊かにしています。季節によって変化する美しい棚田の景観

は、人々による自然を利用した暮らしが生み出した文化的景観の代表的なものです。その存在は人間が自然の一員であることを示すものでもあります。

