

広  
報

人が集い、想いを紡ぎ、新しい流れをつくるまち

# ありだがわ

2017  
VOL.140

8

ARIDAGAWA

今月の表紙

## 「颯花天翔」の創作花火

関連ページ P2 第9回かなや納涼おしゃるきまつり





# 第9回 かなや納涼 おしゃるきまつり



【写真解説】①今年から実施された「おしゃるき縁日」を楽しむ親子 ②大人顔負けのヒップホップダンス ③有田川町吹奏楽団では中学生の姿も ④清流太鼓かなや伝々の太鼓演奏 ⑤カーナ翼がよさこいを披露 ⑥颯花天翔の創作花火 ⑦打ち上げ花火を楽しむ家族の姿が多く見られました



9回目となる「かなや納涼おしゃるきまつり」。今年は7月16日（日）に開催し、約8,000人が訪れました。

かなや納涼おしゃるきまつりでは、夜空を彩る納涼花火大会の他に、もうひとつ花火が上がります。それは地元若手グループ「颯花天翔」の創作花火。玩具花火を使用して、金屋大橋上で行います。玩具花火といえど、その迫力は打ち上げ花火さながら。颯花天翔の皆さまの気合いが感じられました。



## 祝 100 歳 中井 志げさん(庄)



## これからの季節にぴったり！ 山椒料理教室

6月21日(水)、有田中央高校清水分校で食育事業の一環として山椒料理教室を行いました。

この授業は、地元の特産品であるぶどう山椒を生徒たちに身近に感じてもらうと、毎年開催しています。

今年のメニューは山椒餃子、山椒つみれ汁、ポテトサラダ。生徒は「山椒、普段はなかなか食べることないけど、こうやって食べるんもアリやね」「山椒ってケーキとか甘いものにも意外と合うんかも」と満足した様子でした。

## 第7回 有田川町バレーボール大会 優勝は田口(男子の部)・ 水尻(女子の部)！

6月25日(日)に、大字・事業所対抗のバレーボール大会が開催されました。写真は男子優勝・準優勝チーム、女子優勝チームの皆さま。おめでとうございます！

### ●大会結果●

#### 【男子の部】

優勝 田口、準優勝 上中島、

3位 明王寺・賢 両チーム

#### 【女子の部】

優勝 水尻、準優勝 下津野、3位 天満





## 有田川神聖水

モンドセレクション 2017 で金賞を受賞

モンドセレクションは1961年にベルギーで創設された国際評価機関で、品質・成分・味覚・パッケージによる採点が行われます。有田川神聖水が金賞をするのは2度目となります。

有田川神聖水は、町民の皆さまに災害への備えとして備蓄いただくために長期保存が可能な災害用備蓄水です。1本100円でご購入いただけますので、家庭用の備蓄として、ぜひご利用ください。

有田川 防災まちづくり vol.20

# 災害で被害にあわないために

吉備庁舎総務課

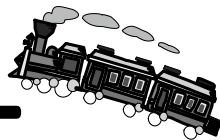
## 大雨などで災害の危険性が高まった時 役場から避難情報を発令します

住民の皆さまへ発信する手段はさまざま。有事の際には積極的に取得してください。



## 日頃から「ハザードマップ」の確認を

各種災害ハザードマップは町ホームページに掲載しています。  
自分の住んでいる地域にはどんな危険性があるか、今一度ご確認ください。  
ハザードマップは吉備庁舎総務課でも配布しています。



## 今回のテーマ 認知症

地域包括支援センターは、金屋と清水の2カ所で高齢者のさまざまな相談に応じています。

最寄りの事業所にご連絡ください。



**32-5102** (吉備・金屋)  
**25-1269** (清水事業所)

## 認知症とは？

いろいろな原因で脳の細胞が死んでしまったり、働きが悪くなったりしたために、物忘れなどの障害が起こり、生活する上で支障が出ている状態（およそ6カ月以上継続）を指します。

## 「加齢による物忘れ」と「認知症による物忘れ」

原因が異なれば、症状も異なります。

	加齢による物忘れ	認知症による物忘れ
原因	老化	病気
過去に体験したこと	一部を忘れる	全てを忘れる
物忘れの自覚	あり	なし
日常生活	支障はない	支障がある

認知症になると、物忘れ以外にも  
「判断・理解力が衰える」  
「場所・時間がわからない」  
「人柄が変わる」  
「不安感が強い」  
などの症状が見られます。

## 主な認知症の種類と特徴

	アルツハイマー型	レビー小体型	脳血管性型
男女比	女性に多い	男性がやや多い	男性に多い
脳の変化	海馬を中心に 脳の萎縮がみられる	はっきりした脳の萎縮は 見られないことが多い	脳が壊死したところが 確認できる
特徴的な症状	物忘れ・物とられ妄想	幻視・妄想、うつ状態	まだら認知症、手足のしびれ



## 「認知症サポーター」とは？

「認知症サポーター養成講座」を受講した人のことを指します。

特別な何かを行ってもらうのではなく、認知症を正しく理解してもらい、認知症の人やその家族を温かく見守る「応援者」になってもらいます。

認知症サポーター養成講座は地域のサロンや職場、学校、老人会、サークルなど、どんな集まりの場でも開催できます。お気軽に地域包括支援センターまでご連絡ください。

## 認知症フォーラム 2017

### 第1部 「当事者が語る認知症への思い」

認知症当事者である曾根勝一道さんと  
コーディネーター「希望の灯り」代表 下園誠さんによる対談

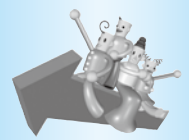
### 第2部 「未来への希望」

認知症サポーター養成講座を受講した小川小学校5年生の児童が  
認知症への取り組みについて発表

総合コーディネーターには、有田川町認知症サポート医 野田医院院長 野田倫代医師を招きます。  
皆さまお誘いあわせの上、ご来場ください！

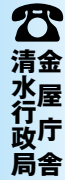
参加無料  
・  
申し込み  
不要

日時  
**8月28日(月)**  
13時30分～15時  
場所  
金屋文化保健センター2階



健康みちしるべ

# 元気に暑さを乗り切ろう



金屋庁舎  
清水行政局  
健康推進課  
住民福祉室

52・2111

暑い日が続く夏になると「疲れが取れにくい」「食欲がわかない」という日はありませんか。



これといった病気ではないのに、体の不調が続いてしまうのは、いわゆる「夏バテ」の状態です。

## 夏バテの主な症状と原因

- 脱水症状 / 体内の水分・ミネラル不足
- 栄養不足 / 暑さによる食欲の低下
- 自律神経の乱れ / 暑さとエアコンによる冷えの繰り返し

内臓や血管などの働きをコントロールする自律神経が乱れると、体内の環境を整える機能がうまくいかなくなり、疲労感やだるさ、胃腸の不調といった症状を招きます。また、寝苦しさから来る睡眠不足も、自律神経の乱れを招きます。

夏バテしにくい体作りは、日頃の生活習慣を整えることから始まります。

## 夏バテを防ぐ生活習慣

- こまめに水分補給をする

普段の生活においても、毎日2.5Lの水分が体から失われているといわれています。この時期は熱中症予防のためにも、水やお茶を小まめに飲みましょう。

なお、糖質の多い清涼飲料水の飲みすぎは、糖質の分解にビタミンB1を多量に消費するため、疲労感を招きやすくなります。

- 温度差や体の冷やしすぎに注意

エアコンの風が直接当たらないようにし、寒さを感じたら衣類やひざ掛けなどで調節しましょう。また、冷たい飲み物は胃腸に負担をかけやすく、体の冷えの原因になります。

- 睡眠をしっかり取る

暑さによる疲労回復や、自律神経を整えて体調不良を改善するために睡眠は欠かせません。ただし、睡眠

## 乳幼児を子育て中の皆さまへ 子育て支援センターだより

ほっとルームの日は、お庭で水遊びをしています。お部屋も開放しているので、休憩しながらゆっくり過ごせますよ!

### 子育てワンポイントアドバイス

子どもの「やってみたい!」を応援しよう

	開設日	
子育て 悩み事相談	月曜日 (要予約)	◇ 9:30 ~ 11:30 ◇ 13:30 ~ 16:30
子育て相談 ・ほっとルーム &お外遊び	火曜日 ~木曜日	◇ 9:00 ~ 11:00 ◇ 13:30 ~ 16:30
あそびの ひろば	◆第1・3金曜日…0~1歳半 ◆第2・4金曜日…1歳半~就学前 ◆第5金曜日…お休みです 開設時間 ①10:00~11:30(9:30~受付) ②14:00~15:00(13:30~受付)	
「たまたまぼこ」 さんの絵本の 読み聞かせ	0~1歳半	奇数月の第1金曜日(午前中のみ)
	1歳半~就学前	偶数月の第2金曜日(午前中のみ)
にこにこ ひろば	◆対象…1歳半~ ◆場所…金屋文化保健センター ◆時間…第4水曜日 10:00~11:00(9:30~受付)	
ベビー マッサージ 講習	母と子の健康づくり運動協議会有田市部が実施する、ベビーマッサージのお誘いです。 ◆講師…ロイヤルセラピスト協会認定講師 向山千恵先生 ◆日時…9月4日(月) 10:00~11:30 ◆場所…子育て支援センター ◆対象…生後2か月ごろから1歳ごろまでの赤ちゃんとママ ◆定員…20人(要申し込み) 無料でご参加いただけます。子育て支援センターへお申し込みください。	

■場所 / 子育て支援センター (旧きび中央保育所)

☎ 090-7966-1697 52-5474 [FAX 兼用]

中のエアコンのかけっぱなしは体を冷やしすぎ、かえって体調を崩しやすくします。就寝時間、起床時間に合わせてタイマー設定を活用しましょう。

- 1日3食、いつも以上に栄養バランスを心がける

少量でも多くの品目を食べられるよう、食事の内容に気を配りましょう。また、夏野菜は水分が多く、火照った体を冷やす働きがあります。

- 積極的に取りたい栄養素

・タンパク質  
夏はタンパク質を消耗しやすい

め、補給が必要。肉類や魚介類、豆類、卵、乳製品に多く含まれます。

・ビタミンB1  
糖質をエネルギーに変えて疲れにくくします。豚肉、ウナギに多く含まれます。

・アリシン  
ビタミンB1の吸収を高めます。タマネギやんにく、ネギなどに含まれます。

・ビタミンC  
暑さによるストレスで消費されやすいです。不足すると、疲れやすくなったり風邪をひきやすくなったりします。

日頃の生活習慣を見直し、夏を乗り切りましょう。

## 集団検診

金屋庁舎健康推進課  
清水行政局住民福祉室

8月 5日(土)

8:00～9:00 金屋文化保健センター  
特定・胃・大腸・胸部・前立腺・乳房

8月 27日(日)

8:00～9:00 きび保健福祉センター  
特定・胃・大腸・胸部・前立腺・乳房・子宮

9月 25日(月)

8:00～9:00 金屋文化保健センター  
特定・胃・大腸・胸部・前立腺・乳房集団検診は  
事前に申し込みが必要です！お申し込みは金屋庁舎健康推進課  
または清水行政局住民福祉室まで。  
また、年齢・医療保険の種類によっ  
て受診できる内容が異なります。

## 健康相談

金屋庁舎健康推進課  
清水行政局住民福祉室

8月 2日(水) 金屋文化保健センター

9月 6日(水) 金屋文化保健センター

実施時間  
9:00～  
11:00特定健診を受けたあとは、結果を  
元に生活習慣を見直しましょう。  
健康相談では、保健師や栄養士  
が健康・食事などの相談にのり  
ます！

## 子どもの健康相談

金屋庁舎健康推進課  
清水行政局住民福祉室

8月 3日(木) 金屋文化保健センター

8月 7日(月) 清水保健センター

8月 10日(木) 金屋文化保健センター

8月 17日(木) 金屋文化保健センター

8月 24日(木) 金屋文化保健センター

9月 4日(月) 清水保健センター

9月 7日(木) 金屋文化保健センター

実施時間  
9:00～  
11:00

## 乳幼児健診

金屋庁舎健康推進課

4カ月児健診 [平成29年4月生まれ]

8月 29日(火) 13:00～13:15

10カ月児健診 [平成28年9月生まれ]

8月 1日(火) 12:30～12:45

1歳6カ月児健診 [平成27年12月生まれ]

8月 16日(水) 12:45～13:00

2歳児健診 [平成27年5月生まれ]

8月 23日(水) 12:45～13:00

3歳6カ月児健診 [平成26年1月生まれ]

8月 9日(水) 12:45～13:00

■場所／金屋文化保健センター

## 育児サロン

清水行政局住民福祉室

8月 7日(月)・9月 4日(月)

実施時間  
9:00～11:00

■場所／清水保健センター

## ◆あなたの健康を支える「国民健康保険」

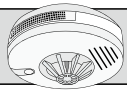
## 医療費状況(平成29年6月)

加入者数	8,439人
支払額	3億5,383万円
1人当たりの医療費	4万1,927円 (前年同月 4万1,514円)
28年度1人当たりの医療費(月)	4万2,554円
28年度1人当たりの医療費(年)	51万649円

医療費は、年々増えています。  
医療費が増えると、自己負担額や国保税の増加  
につながります。私たちのちょっとした心がけで、その増加を止  
めることができます。

## ＜私たちにできること＞

1. お医者さんのかかりかたを見直しましょう  
(重複・頻回受診などはなるべく避けましょう)
2. 休日・時間外受診はできるだけ避けましょう
3. 薬は上手に飲みましょう  
(ジェネリック医薬品について検討してみましょう)
4. 健康診断を受けましょう



## 付けましたか？ 住宅用火災報知器

全ての**寝室**と**階段**（2階に寝室がある場合）に必要です。  
正しい場所に設置されているか確認してください。

「救急の日」は、救急業務および救急医療に対しての正しい理解と認識を深めていただくとともに、救急医療関係者の意識の高揚を図ることを目的に定められました。そして、毎年9月9日を「救急の日」とし、この日を含む1週間を「救急医療週間」として、全国各地でさまざまな行事が実施されます。

有田川町では、9月10日（日）、地域交流センターALECで、中学生以上を対象に心肺蘇生法やAEDの取り扱い、止血法、骨折・

# 消防だより

有田川町消防本部 ☎52・5950  
吉備金屋消防署 ☎52・5950  
清水消防署 ☎25・1243  
病院紹介（和歌山県救急医療情報センター）  
☎073・426・1199

## 今年の出動など（累計）

火災	10件
救急	661件
救助	12件

（平成29年6月30日現在）

## もしもの時に備えて 日曜救急講習会

### 救急の日

9月9日が何の日かご存じですか？9（きゅう）と9（きゅう）で「きゅうきゅうの日」、すなわち「救急の日」です。

窒息に対する応急手当てを学んでいただく救急講習会を開催します。経験豊富な救急隊員が指導にあたります。この機会に応急手当てについて学びませんか？講習修了者には、普通救命講習Ⅰ修了証を交付します。

## 日曜救急講習会

- 日時／9月10日（日）13時～16時
- 場所／地域交流センターALEC
- 定員／30人（先着順）
- 内容
  - ・心配蘇生法（成人、小児）
  - ・AEDの取り扱い方法
  - ・止血法、骨折や窒息に対する手当て
- 申込締切日／8月31日（木）

講習は無料ですが、申し込みが必要です。  
申し込み・問い合わせは有田川町消防本部まで。

## 防災週間

（8月30日～9月5日）

毎年9月1日は防災の日です。また、この日を含む1週間を防災週間としています。

防災の日および防災週間では、全国各地で防災意識を高めるための訓練や行事が行われます。この機会に、自分の周囲で起こる恐れのある災害や、身の回りの危険な箇所、また避難場所や避難経路を確認して、災害に備えましょう。

## 救急診察アプリ「Q助」

「Q助（きゅーすけ）」とは

スマートフォン・タブレット端末やパソコンで利用できる救急受診アプリです。急な病気やけがをした時、該当する症状を画面上で選択していくと、緊急度に応じた必要な対応（今すぐ救急車を呼びましょう）「できるだけ早めに医療機関を受診しましょう」「緊急ではありませんが医療機関を受診しましょう」「引き続き、注意して様子を

## 利用の方法

「利用の機種に合った「App Store」「Google Play」からダウンロードしてください。」  
※ご利用は無料ですが、ダウンロードなどの際の通信料はかかります。  
※アプリのダウンロードが不要な「Web版」もあります。詳しくは総務省消防庁のホームページへ。



総務省消防庁  
「Q助」案内サイト



本当に必要？ 適正利用にご協力を！



# 環境衛生課からの お知らせ



吉備庁舎 環境衛生課  
清水行政局 建設環境室  
52-2111  
ごみ分別すれば資源

## 子ども服の古着を 集めています

今年もごみの減量の一環として、ご家庭で不要になった子ども服（古着）を集めています。

保護者の皆さまから「いらなくなつたけど、捨てるのにはもったいない」子ども服を無償で提供いただき、必要なお家庭で再利用（リユース）いただくことを目的としています。

6月10日（土）には、リユース子ども服のバザーを行い、必要なお家庭の皆さまに大変喜んでいただきました。

## リユース運動の流れ

①各保育所に設置している「古着リユース回収箱」または「古着リサイクル回収箱」に不要になった古着を入れてください。

※この時点で、役場の所有物となります。  
②「古着リユース回収箱」の服は、イベントなどの機会にバザーを行います。



6月10日（土）のバザーの様子

※100円程度の協力金をいただきます。  
※残った古着はリサイクル業者に引き取ってもらいます。  
③いただいた協力金は、絵本の購入など、保育所の充実資金として活用いたします。

## ご協力いただきたいこと

- ・ おおむね6歳児までの子ども服が対象です。
- ・ 必ず洗濯した上で、きれいに畳んで回収箱に入れてください。回収後、そのままの状態ではバザーを行います。

## 乾電池回収ボックスに 乾電池以外のものを 入れないで！

使用済みの乾電池は、各区内ゴミステーションなどに設置してある乾電池回収ボックスに入れていただいています。最近、そのボックスに乾電池以外のもの（電球・ライター・カミソリ・空き瓶・ボタン電池など）がたくさん混入されています。処理の時点で支障が生じるため、乾電池以外のものは入れないでください。また、乾電池を袋に入れたままボックスに入れるのもやめてください。

※町ではボタン電池・小型充電式電池の回収は行っていません。購入したお店に持ち込んでいただくのが基本ですが、購入店がわからない場合は、回収協力店にお持ち込みください。

ボタン電池  
小型充電式電池の  
回収協力店はこちら！

(町ホームページ)



## 未来の地球のために 夏の省エネにご協力ください

夏は電力などのエネルギー消費が増加する時期です。エネルギーの安定供給を続けていくために、昨年に引き続き、省エネ・節電にご協力ください。

- 冷房の設定温度を28度程度に！
- 夏は涼しく軽装で
- エアコンなどの買い替えは、省エネ性能の高い機器へ！
- クールシェア ～エアコン消して、涼しいところに集まろう！～

### 「クールシェア」とは？

夏の暑い日は、家の電気使用量の半分以上をエアコンが占めています。1人あたりのエアコン使用を見直すことが、クールシェアの考え方です。

例えば…

- おうちで、ご近所でクールシェア！  
自宅1人1台のエアコン使用をやめて、家族やご近所の方、みんなが集まって1台で。
- みんなでお出かけクールシェア！  
家族みんなでクールスポットにお出かけしましょう。

省エネルギー・低炭素社会への転換は、我慢を強いることではなく「無駄を省いて快適に生活する」というものです。  
無理のない範囲で、省エネに取り組んでください。

ちいさな駅美術館 ～ Ponte del Sogno ～

# 山本孝原画展

## 「しんかいたいけん！ マリンスノー」

8/1(火) ～ 8/31(木)  
※最終日は 15 時で終了します



### 山本孝ワークショップ

## 「深海魚をつくろう！」

- 日時／8月9日(水) 10時30分～12時
- 場所／ちいさな駅美術館
- 定員／20人(先着)
- 参加対象／3歳以上
- 申し込み／ちいさな駅美術館で受け付け中  
(定員になり次第終了)。電話での申し込みも可。

山本先生は  
「学校のおばけ  
屋敷」にも

8月5日(土)  
来場!



# 図書館 だより



間金屋図書館	☎ 32-5789
地域交流センター ALEC (アレック)	☎ 52-4730
ちいさな駅美術館	☎ 52-2580
しみず図書室	☎ 25-1788

## 8月の移動図書館

8/ 2(水) 14:10～14:30 こころの医療センター  
8/16(水) 14:10～14:30 こころの医療センター

## 新着図書案内



### 一般書

#### ▶小説▶

『凄腕』……………永瀬圭介 // 著  
 『僕が殺した人と僕を殺した人』……………東山彰良 // 著  
 『落語魅捨理全集 坊主の愉しみ』……………山口雅也 // 著  
 『人質オペラ』……………荒木源 // 著  
 『家康の遠き道』……………岩井三四二 // 著  
 『ラジオ・ガガガ』……………原田ひ香 // 著  
 『ストラディヴァリウスを上手に盗む方法』……………深水黎一郎 // 著  
 『ぷろぼの pro bono publico』……………楡周平 // 著  
 『猫の傀儡』……………西條奈加 // 著  
 『フォークロアの鍵』……………川瀬七緒 // 著  
 『信長嫌い』……………天野純希 // 著  
 『あの子が結婚するなんて』……………五十嵐真久 // 著  
 『ピエロがいる街』……………横関大 // 著

#### ▶健康▶

『知らないといけない! ズルい食品ヤバイ外食』……………河岸宏和 // 著  
 『がん治療中の女性のための LIFE & Beauty』……………さとう桜子 // 著  
 『図解がまんできない! 皮膚のかゆみを解消する正しい知識とスキンケア』……………小林美咲 // 著

#### ▶趣味▶

『山料理 3ステップで簡単! ご馳走』……………小雀隼二 // 著  
 『スポーツクライミング教本 完全図解』……………東秀磯 // 著  
 『はじめてのスワッグ』……………岡本典子 // 著

### 児童書

『つまんないつまんない』……………ヨシタケシンスケ // 著  
 『お化けのおもてなし』……………川端誠 // 著  
 『絵本江戸の町』……………太田大輔 // 著  
 『おばけやさん 7』……………おかべりか // 作  
 『あめがふるふる』……………田島征三 // 作

## 8月のイベント

### ■おひざでだっこのおはなし会(わらべうた教室)

日時／8月8日(火) 10:00～11:00

場所／金屋図書館

プログラム／ハイハイの大事

対象／4カ月児～2歳児 ※申し込み不要

### ■ブックラザ

日時／8月24日(木) 10:00～11:00

場所／金屋図書館

プログラム／すくえるかな?かわいい金魚ちゃん

対象／2歳児～未就園児

※申し込み不要。先着20組。

### ■井戸端会議

日時／毎週水曜日 10:30～12:00

場所／ちいさな駅美術館

今月の工作／深海魚をつくろう!

申し込み／不要。

※9日実施分は山本孝のワークショップのため要申し込み。ちいさな駅美術館で受け付け中(定員になり次第受け付け終了)。



### ■真夏の夜のおはなし会

日時／8月12日(土) 19:30～ ※19:15開場

場所／金屋図書館

対象／保育園児(3歳児)以上

※要申し込み。先着30組。

申し込み／地域交流センター ALEC・金屋図書館・清水図書館で受け付け中。定員になり次第受け付け終了。

※夜間に行うため、保護者の方の参加が必須。

### ■しらべる学習

日時／8月19日(土) 10:00～11:30

場所／金屋図書館

対象／小学4～6年生 ※要申し込み。先着20組。

参加費／300円(材料代)

申し込み／地域交流センター ALEC・金屋図書館・清水図書館で受け付け中。定員になり次第受け付け終了。なお、電話での申し込みは不可。

### ■DVD上映会

日時／8月27日(日) 10:00～

場所／金屋図書館

上映作品／トムとジェリー

申し込み／不要

暑い夏にヒヤッとする体験はいかが?

## 学校のおばけ屋敷 in 有田川 2017



休校中の五西月小学校が、期間限定でおばけ屋敷に! 絵本作家山本孝先生が監修し、絵本「学校ななふしぎ」の世界観を再現しています。

●開催期間／8月5日(土)～8月15日(火)

●時間／10時～16時

●場所／五西月小学校(本堂252-2)

●入場料／500円

※8月7日(月)～8月10日(木)は300円。

期間中はおばけ屋敷の他、おばけ作りのワークショップやグッズ販売、地元の野菜販売などを実施。詳しい情報は「学校のおばけ屋敷」公式フェイスブックで。



# こども教育 NEWS

## ～みんなと力をあわせて～



金屋中学校



御霊小学校

運動会特有の華やかな雰囲気の中、子どもたちは力一杯がんばり、見る人たちはおおいに感動しました。力を出し切った子どもたちの顔は、とても晴れ晴れとしていました。



田殿小学校



吉備中学校



石垣小・中学校

プール掃除

みんなで使う場所をきれいにすることを通して、一層強い繋がりを感じることができました。



石垣中学校

自然教室

さまざまな活動を通して、仲間と共に活動する楽しさと大切さを実感することができ、思い出に残る自然教室になりました。



■問い合わせ  
金屋庁舎 こども教育課  
☎ 52-2111



人権映画会

「レインツリーの国」を鑑賞して

さて、45歳も過ぎて感動のラブストーリーの感想を書くことになろうとは思っていなかったのですが、何ともくすぐったい思いがします。

この映画では主人公の向坂伸行が学生時代に読んだ忘れられない本「フェアリーゲーム」という小説の結末をネットで検索したのをきっかけに、「レインツリーの国」というサイトを運営している人見利香と知り合います。

2人は思い出の本をきっかけに交流を重ねていきますが、利香は難聴の障害を持ち、伸行は大好きな父親に忘れられた者として傷ついていました。そんな2人がお互い傷つけ、すれ違いますが、それでも惹かれあってゆく話です。

とにかく、利香役の西内まりやが可愛い。伸行役の玉森君がやや上から目線の男前な感じが少し気になると思いますが、この映画を見て色んなことを思い出しました。

映画の話から少しですが、私は学生時代に2年間寮生活をしました。相部



当日は大勢の方にご来館いただきました

屋の友人は生まれながら難聴で、映画の中でもあったように、対面で話をするときには唇の動きや補聴器を使って会話ができますが、大勢でアホな話をしてる時や、マイクを使って先生の講義などは聞き取れない様子でした。でも友人は持ち前の明るさと前向きさで、2年間一緒にいて僕が困ることはほとんどありませんでした。彼の性格には、彼の母親の明るく豪快で明け透けな性格が大きく影響したと思います。生まれながらの難聴だと言葉を覚えるのが難しいと聞きました。特に不自由さを感じさせなかったのはやはり母親の力ではないでしょうか。

映画の中で、いくつか印象に残っている場面があります。利香が会社でひどい目にあい、伸行に会いたくて伸行の会社まで行くのと、偶然伸行が同僚の女性と腕を組んで歩いている姿を見まわす。打ちひしがれた思いで家に帰ると、娘の帰りを心配した母親が玄関先で待っている。母親の顔を見て泣き崩れる利香を母親は、何も言わず抱きしめる…。そんな場面です。

もう1つは美容室を営む伸行の母が、利香の髪を切りながら、伸行や自分に言い聞かせるように「刻んできた時間があつたことは事実や」と言う場面。この2つが印象的でした。映画の中の2人の母親を見て、もう1人思い出したお母さんがいます。競泳の中村智太郎選手のお母さんです。中村選手は生まれつき両腕がありませんでしたが、5歳から始めた水泳で、アテネからリオまでの4大会連続でパラリンピックに出場。ロンドンでは、銀メダルを獲得された選手です。以前、中村選手とお母さんにお会いし、お話する機会がありました。失礼な話ですが「子育ては大変でしたか」と聞いてしまいました。お母さんの答えは「普通です」でした。「大変でした」という答えを想像していた私は、すごく衝撃を受けたのを覚えています。

「普通です」。その言葉は、「両腕のないこの子が水に落ちたらこの子は溺れて死んでしまう。だから水泳を習わせました。子供にとって必要なことをしてあげるの親として普通のことでしょ？」という意味を含むのだと理解した覚えがあります。この4人のお母さんはみんな強い人のように感じますが、それぞれに葛藤があつて、そこにたどり着いたのだと思います。今は健康な体でも、病气やけがで

いつ自分自身や身近な人が障害を持つか分かりません。その時、普通に接することができるのか、足りない部分をお互いに分かり合い助け合えるのか。「レインツリーの国」はそんなことを考えるきっかけになりました。

あともう1つ気になる場面が、ラストのキスシーンで目を閉じる利香に、伸行が『しゃーない奴っちゃな』といった顔で微笑むところが、ちよつと納得できません(笑)。しかし、綺麗なラブストーリーです。見ていない方にはぜひ見ていただいて、若い人たちには、映画のように素敵な恋愛をいっぱい欲しいです。

人権機関有田川委員 三木宏之

お知らせ

人権特設相談所

8月17日(木)、人権特設相談所を開設いたします。相談は無料で、秘密は厳守されます。

- 場所 / 清水会館
- 時間 / 13時〜16時

人権に関する問い合わせ

有田川町教育委員会 社会教育課  
TEL 522111  
FAX 3214827

# おたのしみ

## まちのデータ

(平成 29 年 6 月 30 日現在)

人口	26,946 人	交通事故発生件数	(6 月中、物損含む)
男	12,683 人	有田川町	61 件
女	14,263 人	死者	0 人 負傷 4 人
	10,519 世帯		湯浅警察署調べ



お問い合わせ  
せんわばんごう

**吉備庁舎**  
**金屋庁舎** 52-2111  
**清水行政局**

城粟五安水 A L E C (アレック) 23-0001  
山生郷諦 22-0351  
出連出出 22-0254  
張絡張張 26-0001  
所所所所課 52-5356  
22-4730

環境セックタ一 52-5384  
プラス急患収集場 52-7855  
休日急患診療所 52-4882  
有田 田 聖 苑 52-3055  
子育て支援センター 52-5474  
有田川町少年センター 090-7966-1697  
52-8744

### 相談

#### 一日行政相談所

● 8月24日(木)  
きび保健福祉センター  
13時～16時

#### 問吉備庁舎総務課

### 催し

#### 紀州路クリーン大作戦'17

8月は道路ふれあい月間です。これに伴い、県内各市町村で「紀州路クリーン大作戦(清掃活動など)」が行われます。有田川町でも左記のとおり清掃活動を行います。

● 日時／8月26日(土)7時30分集合  
※小雨決行。荒天の場合は翌日に延期。

#### ● 集合場所

- 吉備地区／吉備庁舎前
- 金屋地区／金屋文化保健センター前
- 清水地区／複数カ所ありますので、清水行政局建設環境室までお問い合わせください。

#### 問吉備庁舎建設課・清水行政局建設

#### 環境室

### 悠音のようこそクラシック

● 日時／9月10日(日) 14時開始  
(13時30分開場)

● 場所／きびドーム  
チケット／500円。地域交流センター A L E C ・ きびドーム。

● 金屋庁舎社会教育課で販売。  
※未就学児童はご入場いただけません。

● 出演／悠音(ピアノ)・岡本万貴(フルート)・石川博之(チェロ)

● プログラム／愛の挨拶(エルガー)・3つの水彩画より(ゴッホ)他

問地域交流センター A L E C

### 生活習慣病を予防しよう!

#### 減塩料理教室

食生活改善推進協議会金屋支部では、生活習慣病予防のための減塩料理教室を開催します。

● 日時／9月12日(火) 9時30分～  
(9時受け付け開始)

● 場所／金屋文化保健センター

● 対象／20歳以上の町民(壮年・高齢者向け)

● 持ち物／エプロン・三角巾

● 参加料／無料

● 申込受付期日／8月31日(木)  
※定員になり次第受け付け終了

#### 申問金屋庁舎健康推進課

### 子育て

#### あなたの子育てを変える6つの法則

「子育て中の親のためのプログラム」、有田川町で開催します!

「子どもが言うことを聞かない」「ついいらいらして怒ってしまう、手が出してしまう」「どうしたらいいの?」と悩んでいる保護者向けの講座です。

子育てをする中でご自身のしつけ方や叱り方に疑問を感じていませんか?子どもの行動を理解し、子どものやる気を引き出す方法について一緒に学び、練習してみませんか?

● 日時／9月7日(木)～10月19日(木)のうち、毎週13時～15時

※10月5日(木)は休講

● 場所／子育て支援センター

● 対象者／2歳～小学校低学年の子どもの保護者および支援者で、原則全6回参加できる方。

● 定員／12人(先着順)

● 託児について  
託児はありませんので、子育て支援センター内にある一時保育をご利用ください。なお、一時保育の利用には、事前に登録・申し込みが必要です。子育て支援センター(☎090・7966・1697)までお問い合わせください。

申問金屋庁舎健康推進課

福祉

ヘルプマークの交付申請が  
役場でも可能に

今まで和歌山県庁障害福祉課や各振興局での申請が必要でしたが、8月1日（火）から、その申請を有田川町役場でもできるようになります。

※申請方法や交付対象者など、詳細はお問い合わせください。

※ヘルプマークの交付はお1人につき1つに限らせていただいております。

ヘルプマークとは

義手や人工関節を使用している方、内部障害や難病の方、または妊娠初期の方などは、援助や配慮を必要としていることが外部からは分かりません。

そんな方が、周囲に配慮を必要としていることを知らせることで、援助を得やすくなるような手助けになるマークです。



●申請窓口／吉備庁舎住民課・金屋庁舎やすらぎ福祉課・清水行政局住民福祉室・各出張所

問金屋庁舎やすらぎ福祉課

各種手当を受けている方は  
「現況届」をお忘れなく

●各種手当とは

- ・児童扶養手当
- ・特別児童扶養手当
- ・特別障害者手当
- ・障害児福祉手当

現況届は、現在手当を受けている方の今後1年間の受給資格を審査するもので、提出が義務付けられています。手当が支給されているか、停止されているかを問わず、全ての受給者は現況届を届け出なければなりません。

なお、届け出をしないと8月以降の手当を受けることができません。また、2年間現況届を提出しないと、受給資格がなくなります。

児童扶養手当において、「児童扶養手当一部支給停止適用除外事由届出書」を送付させていただいている方については、現況届と併せて届け出ください。

受付期間は、各種手当によって異なります。ご確認をお願いします。

問金屋庁舎やすらぎ福祉課

高額介護サービス費が変更

1カ月に支払った介護サービス費の利用者負担の合計額が一定の上限を超えたときは、「高額介護サービス費」として、上限を超えた分が申請により払い戻しされています（該当する方には随時、申請書をお送りしています）。

高額介護サービス費の対象になるのは、利用者負担として支払った介

対象となる方	平成 29 年 7 月までの利用者負担の上限（月額）	平成 29 年 8 月からの利用者負担の上限（月額）
現役並み所得者に相当する方がいる世帯の方	4 万 4,400 円(世帯) ※	変更なし
世帯のどなたかが住民税を課税されている方	3 万 7,200 円(世帯)	<b>4 万 4,400 円(世帯)</b>
世帯の全員が住民税を課税されていない方	2 万 4,600 円(世帯)	変更なし
前年の合計所得金額と公的年金収入額の合計が年間 80 万円以下の方など	2 万 4,600 円(世帯) 1 万 5,000 円(個人) ※	変更なし 変更なし
生活保護を受給している方など	1 万 5,000 円(個人)	変更なし

※「世帯」とは、住民基本台帳上の世帯員で、介護サービスを利用した方全員の負担の合計の上限額を指し、「個人」とは、介護サービスを利用したご本人の負担の上限額を指します。

護サービス費の合計額です。福祉用具購入費や、住宅改修費、施設サービス費の居住費、食費、日常生活費は対象外です。

平成29年8月のサービス分から、制度改正により上限額の基準が変更になります。

●変更点など

世帯のどなたかが住民税を課税されている方の利用者負担の上限が、3万7,200円（月額）から4万4,400円（月額）に引き上げられます。ただし、次の①②の両方に該当する方には年間44万6,400円（3万7,200円×12ヶ月）の上限が設けられます。（3年間の時限措置）。

- ①同じ世帯の全ての65歳以上の方（サービスを利用していない方を含む）の利用者負担割合が1割
- ②世帯が現役並み所得者世帯に該当しない

※現役並み所得者世帯とは、同じ世帯に65歳以上で課税所得145万円以上の方がおり、同じ世帯の65歳以上の方の収入の合計が520万円以上（単身の場合は383万円以上）である場合。

問金屋庁舎長寿支援課

募集

KONKATSU in 有田川  
参加者募集!

今回の婚活イベントは、地元食材を使ったクッキングイベント! アットホームな雰囲気です、話もきつと弾むはず。素敵な出会いを探しませんか?

- 日時 / 9月10日(日) 9時30分～14時30分
- 場所 / 金屋文化保健センター
- 対象者 / 有田川町に在住、もしくは将来在住する意思のある20歳以上の独身男女(学生不可)。
- 定員 / 男女各20人
- ※応募者多数の場合は抽選
- 参加費 / 男女とも1,000円
- 申し込み

・受付期間 / 8月1日(火)～8月31日(木) 17時必着  
 ・方法 / 住所・氏名・年齢・性別・職業・電話番号・メールアドレス・藤並駅から会場までの送迎の要・応募の動機や自己PRをご記入いただき、メール

KONKATSU in 有田川  
応募用紙など  
詳しくはこちら



(kekkon@town.aridagawa.lg.jp)・ファクス(32・9555)・郵便もしくは直接ご持参ください。

申問有田川町結婚相談所(金屋庁舎産業課内)

警察官募集

警察官A 採用予定人員

・年齢 / 昭和60年4月2日以降に生まれた人

・学歴 / 学校教育法による大学(短期大学を除く)を卒業した人または平成30年3月末日までに卒業見込みの人

警察官B 採用予定人員

・年齢 / 昭和60年4月2日から平成12年4月1日までに生まれた人

・学歴 / 警察官Aの受験資格に該当しない人  
 ●受付期間 / 8月15日(火)まで  
 ※郵送の場合は当日消印有効

●第1次試験

・日時 / 9月17日(日) 9時  
 ・場所 / 県立和歌山東高等学校・県立田辺工業高等学校

問湯浅警察警務課 ☎64・0110

防衛省からのお知らせ

●各種募集説明会

・日時 / 8月25日(金)、26日(土)

10時～15時  
 ・場所 / 海南市民会館  
 ※有田募集案内所では、平日9時～17時30分の間、常時実施中。

募集種目	受付締切日	応募資格(年齢・学歴など)
自衛官候補生(男子)	随時受け付け	18歳以上 27歳未満
自衛官候補生(女子)		
一般曹候補生	9月8日(金)	高卒(見込み含む)以上 21歳未満
航空学生	9月29日(金)	
防衛大学校学生(一般・前期)		
防衛医科大学校医学科学生		
防衛医科大学校看護学科学学生		

問自衛隊和歌山地方協力本部  
 有田募集案内所

(有田市宮崎町106・2)

☎82・6631

広告 町収入の一部とするため有料広告を掲載しています。



**観光写真コンテスト開催中!**

有田川町観光協会では、第11回有田川町観光写真コンテストの作品を募集しています。

今年のテーマは「感動」。あなたが撮影した、有田川町のベストショットをお待ちしています! また、テーマ以外の一般作品もあわせて募集しています。

●応募の際には

- ・有田川町内で撮影された作品であること
- ・未発表作品であること

※被写体が人物の場合、肖像権に関するトラブルについては責任を負いかねます。

●応募サイズ/カラーワイド四つ切

版(254mm×368mm) またはカラー四つ切版(254mm×305mm)

※規定サイズ以外の作品や、画像加工した作品は無効となります。

●応募点数/1人につき2点以内

●応募締切日/9月29日(金) 必着

●応募方法/応募用紙(町ホームページに掲載)に必要事項をご記入の上、郵送か持参でのご応募ください。

問有田川町観光協会事務局(金屋庁舎商工観光課内)

**受講者募集** 平成29年度厚生労働省委託事業  
高齢者活躍人材育成事業

**家事清掃サポート講習** (定員10名) **受講料無料!**

講習期間 平成29年9月20日(水)~9月22日(金) (3日間)  
講習時間/(基本的)午前10:00~午後4:00

会場 きびドーム(有田川町)

受講対象 原則60歳以上で、派遣就業を希望する和歌山県在住の方。  
※各地域のシルバー人材センター会員、又は今後「会員」となってシルバー派遣就業を目指す方。

受付期間 平成29年8月9日(水)~9月6日(水)

お申込み先 公益社団法人 有田川町シルバー人材センター  
電話(0737)52-4567 FAX(0737)52-4457  
〒643-0801 有田郡有田川町徳田1-4-5

主催 公益社団法人 和歌山県シルバー人材センター連合会

**案内**

**地域交流センターALECの施設利用料金を時間制に変更します**

●研修室1・2・3/1時間あたり

800円(割増価格1,200円)

※平日は9時~19時、土日祝は9時~17時の利用が可能

●屋外イベントステージ/1時間あたり1,600円(割増価格2,400円)

※9時~17時の利用が可能

●注意事項

- ・新しい利用料金の適用は10月1日(日)からです。
- ・町外の方の利用や、入場料などの料金を徴収する場合は、利用料は5割増しになります。
- ・使用時間には準備および撤収時間を含みます。
- ・当日時間を延長する場合は、追加料金が発生します。後の時間に利用予定がある場合は、時間の延長はできません。
- ・9時から利用する場合でも、来館者の入館は10時以降になります(公議の場合を除く)。

問地域交流センターALEC

**みどりの募金へのご協力ありがとうございました**

4月から町内各ご家庭や職場から寄せられました「みどりの募金」の合計額は84万3,818円です。

皆さまからお預かりした募金は、公益財団法人和歌山県緑化推進会へ送金し、地域や学校などの緑化活動などに生かされます。

問金屋庁舎産業課

広告

## 地籍調査の成果の閲覧実施

●期間／①8月5日(土)～8月14日(月) ②8月19日(土)～28日(月)

※期間中の土日祝を含む9時～17時

## ●閲覧場所

- ①の期間中／清水行政局2階大会議室  
②の期間中／金屋庁舎2階大会議室

平成28年度に地籍調査(現地調査)を行った地区のうち、次の地区について成果の閲覧を実施します。

該当する土地の所有者など、関係者の皆さまは必ず期間中にお越しください。この期間内のみ、誤り等訂正の申し出をすることができます。

## ●成果の閲覧実施地区／大字中原・

川合の各一部、大字東大谷の一部、大字沼谷の一部、大字上湯川の一部、大字修理川の一部、大字沼田・本堂・中峯の各一部

## 問金屋庁舎地籍調査課

## 紀勢本線を利用しよう！

近年、道路交通網の進展によって、紀勢本線の乗降客数は年々減少しています。生活基盤であることは元より、地域振興や産業振興にとっても欠かせない紀勢本線を、地域で支えることも必要です。夏休みのこの時期、①安全性が高

い②地球環境への影響が少ない③渋滞なしで時間に正確—といった利点の多い電車を、ぜひご利用ください。

## 問紀勢本線活性化促進協議会

## 8月は電気使用安全月間

経済産業省では、夏場に電気事故が多く発生するため、毎年8月を「電気使用安全月間」と定め、電気事故を防ぐための全国的な運動を展開しています。電気は便利な反面、使い方方を誤ると大変危険です。皆さまも今一度、電気の使用時に安全に使えているか、振り返ってみてください。

## 問関西電気保安協会和歌山支店御坊営業所

☎07388・23・23668  
関西電気管理技術者協会和歌山支部  
☎073・431・3524

## 献血

## 8月の献血

## ●8月18日(金)

- ・有田川町役場吉備庁舎 10時～12時30分
- ・地域交流センターALEC 14時～16時30分

## 問金屋庁舎健康推進課

## 編集後記

早いもので、間もなく8月。寝室にクーラーがない我が家では、「寝るか」「倒れるか」の2択状態な日々が続いていますが、皆さまいかがお過ごしですか？

さて、毎年恒例のおしゃるき祭り、今年も汗だくになりながら撮影にまわりました。去年は納涼花火大会の最後に若干雨に見舞われましたが、今年めっちゃくちゃいい天気！3連休の中日でもありましたし、県外からもたくさん来場いただいたみ

たいです。うれしいですね！お越しいただいたみなさん、ありがとうございます。

まちのわだいで全ての写真をお見せできないのが残念…。ということで、町フェイスブックにチラシと載せようと思います。「いいね！」よろしくお願いします～！

夏バテ気味なのか、胃腸の調子があんまりよくありません。食べることとお酒を飲むことが楽しみなのに…つらいです…。

(広報発行のためにも暑さには負けられない 西岡紗希)

広告 町収入の一部とするため有料広告を掲載しています。

# 8月のありだがわ

各イベントなどの詳細は、☎52-2111にご連絡いただくか、【 】内の担当までお問い合わせください。

【 】横、丸囲みの数字は、当月の広報ありだがわ関連記事掲載ページです。

月	火	水	木	金	土	日
	1 □10カ月児健診 (金屋文化保健センター) 【健康推進課】⑦	2 □手話講習会 (金屋庁舎) 【やすらぎ福祉課】 □健康相談 (金屋文化保健センター) 【健康推進課】⑦ □井戸端会議 (ちいさな駅美術館) 【ちいさな駅美術館】⑩	3	4 □消費生活相談 (清水行政局) 【商工観光課】 □手話講習会 (金屋庁舎) 【やすらぎ福祉課】 □介護予防講座 (金屋文化保健センター) 【地域包括支援センター】	5 □集団検診 (金屋文化保健センター) 【健康推進課・住民福祉室】⑦ □学校のおばけ屋敷 in 有田川2017 ※15日まで (五西月小学校) 【地域交流センター-ALEC】⑩	6
7	8 □おひざでだっこ のおはなし会 (金屋図書館) 【町内各図書施設】⑩	9 □3歳6カ月児健診 (金屋文化保健センター) 【健康推進課】⑦ □山本孝ワーク ショップ (ちいさな駅美術館) 【ちいさな駅美術館】⑩	10	11 山の日	12 □真夏の夜の おはなし会 (金屋図書館) 【町内各図書施設】⑩	13
14	15	16 □1歳6カ月児健診 (金屋文化保健センター) 【健康推進課】⑦ □井戸端会議 (ちいさな駅美術館) 【ちいさな駅美術館】⑩	17 □消費生活相談 (金屋庁舎)【商工観光課】 □手話講習会 (金屋庁舎)【やすらぎ福祉課】 □献血 (吉備庁舎・地域交流センター ALEC) 【健康推進課】⑩	18	19 □しらべる学習 (金屋図書館) 【町内各図書施設】⑩	20
21 □ぴありんくる (金屋文化保健センター) 【地域包括支援センター】	22 □2歳児健診 (金屋文化保健センター)【健康推進課】⑦ □井戸端会議 (ちいさな駅美術館)【ちいさな駅美術館】⑩ □水道・下水道料金お支払い期限 【水道課・下水道課】 □手話講習会 (金屋庁舎)【やすらぎ福祉課】	23	24 □ブックラザ (金屋図書館) 【町内各図書施設】⑩ □一日行政相談 (きび保健福祉センター) 【総務課】⑭ □介護予防講座 (金屋文化保健センター) 【地域包括支援センター】	25 □消費生活相談 (金屋庁舎) 【商工観光課】	26 □紀州路クリーン 大作戦 (吉備庁舎・金屋文化 保健センター前他) 【建設課・建設環境室】⑭	27 □集団検診 (きび保健福祉センター) 【健康推進課・住民福祉室】⑦ □DVD上映会 (金屋図書館) 【町内各図書施設】⑩
28 □認知症 フォーラム2017 (金屋文化保健センター) 【地域包括支援センター】⑤	29 □4カ月児健診 (金屋文化保健センター) 【健康推進課】⑦ □介護予防講座 (清水行政局) 【地域包括支援センター】	30 □いきいき脳の 健康教室 (鳥屋城公民館) 【地域包括支援センター】 □井戸端会議 (ちいさな駅美術館) 【ちいさな駅美術館】⑩	31 □第2期国民健康 保険税納期限 【税務課】 □第2期介護保険料 (普通徴収)納期限 【長寿支援課】 □第2期後期高齢 者医療保険料 (普通徴収)納期限 【住民課】	9/1 □消費生活相談 (清水行政局) 【商工観光課】 □手話講習会 (金屋庁舎) 【やすらぎ福祉課】	2	3
4	5	6 □手話講習会 (金屋庁舎) 【やすらぎ福祉課】 □健康相談 (金屋文化保健センター) 【健康推進課】⑦ □井戸端会議 (ちいさな駅美術館) 【ちいさな駅美術館】⑩	7 □介護予防講座 (清水会館) 【地域包括支援センター】	8 □消費生活相談 (金屋庁舎) 【商工観光課】	9 □KONKATSU in 有田川 (金屋文化保健センター)【有田川町結婚相談所】⑩ □悠音のよこそクラシック (きびドーム)【地域交流センター ALEC】⑭ □日曜救急講習会 (地域交流センター ALEC)【消防本部】⑧	10

## 二澤観音堂の絵馬が

## 三井記念美術館に出展されました

この度、二澤観音堂（有田川町二澤）に奉納されている絵馬が、東京の三井記念美術館で開催されている特別展「地獄ワンダーランド」に出展されました（9月3日まで）。

この展示会では、地獄と極楽をテーマとする各時代のさまざまな作品を通して、日本人の死生観・来生観をたどり、地獄絵の魅力を感じることができます。

二澤観音堂から出展されたのは、地獄図と心字絵解図の絵馬です。これらは、幕末から明治時代にかけて有田川町二川で活躍した画僧の林文吾はやしぶんごが描いたもので、「熊野観心十界曼荼羅くまのくわんしんじゅうかいまんたら」の影響を受けたものであると考えられています。熊野観心十界曼荼羅とは、江戸時代を中心に熊野比丘尼びくにと呼ばれる尼僧が諸国を巡りながら絵解きをした際に用いたものです。「心」の字を中心に人間の生老病死と地獄・極楽を一つの画面に描き、地獄に行くか極楽に行くかは、その人の心次第であることが説かれ、庶民の間に広く信仰されました。

二澤観音堂の地獄図は、雲によって画面が分割され、閻魔大王えんまの裁きの場面や生前の罪業に応じた地獄の責め苦を

中心に描かれています。右下には、亡者に食べ物を施す施餓鬼せがき供養が描かれており、亡者を供養することで地獄に落ちた人も救われることを説いています。

心字絵解図は、明治14年（1881）林文吾73歳の作です。「心」字に自在鉤じざいかぎがぶら下がる様子を描いた額が掛かり、指南役の人物が左手の指し棒で額の「心」字を指し、右手は下の形の崩れた「心」字を指し示しています。また「よきによ あしきになるな をしなへて 人の心は 自在かぎなり」という歌が添えられ、人の心は自在鉤のように自由に調整できるものであり、良い手本に似るように、悪い手本に似ないように、勤勉に生きることの大切さを説いています。

この特別展は、9月23日（土）から11月12日（日）まで、京都龍谷ミュージアムでも開催予定です。



地獄図絵馬 縦 150.4cm 横 187.1cm



心字絵解図絵馬 縦 59.9cm 横 98.3cm