

5

2026 May  
vol.245

広  
報

# ありがわ

人が集い、想いを紡ぎ、新しい流れをつくるまち

春の陽気  
笑顔咲く

## 副町長就任のごあいさつ

有田川町副町長 井上 光生



さま方のご指導ご協力を賜りますようお願い、心からお願い申し上げます、就任のごあいさつとさせていただきます。

去る3月24日、有田川町議会令和8年（2026年）第1回定例会において選任の同意を賜り、3月25日付で有田川町副町長を拝命いたしました。身に余る光栄であるとともに、副町長の職責の重さを深く認識し、身の引き締まる思いであります。

私は、昭和60年（1985年）に吉備町役場に奉職し、以後昨年3月まで有田川町役場にて教育部や総務政策部などで業務を経験してまいりました。

有田川町は、他の地方自治体と同様に少子高齢化や人口減少など、さまざまな課題に直面しています。しかし、それらの課題に真正面から向き合い、子育て支援や産業振興、経済活性化などを推進し「有田川町に住んでよかった」と心から思えるまちづくりを実現していきたいと考えています。

坂頭町長の下、有田川町の発展に誠心誠意、全力を尽くしてまいります。町民の皆さま方のご指導ご協力を賜りますようお願い、心からお願い申し上げます、就任のごあいさつとさせていただきます。

## 消防団へ小型動力ポンプ付積載車を配備

1月30日（金）、令和7年度（2025年度）石油貯蔵施設立地対策等交付金事業により、吉備支団第5分団野田班、第12分団上中島班に小型動力ポンプ付積載車が交付されました。交付式では中山町長（当時）が日夜、町民の安心・安全を守っている消防団員の方々に対し、感謝とお礼の言葉を述べました。



## 弾道ミサイル発射情報の訓練放送を実施します

●日時／6月3日（水）11:00～

国からの弾道ミサイル発射情報を「Jアラート」を介し、自動で住民へ伝達する訓練を全国一斉に実施します。防災行政無線放送などの情報配信を実施しますが、訓練ですので実際の情報と取り違えないようご注意ください。



### とるべき避難行動

- ①建物の中に避難
- ②地面に伏せて頭を守る
- ③窓から離れる

# 令和7年度（2025年度） 和歌山県消防功労者定例表彰



表彰名	表彰種別	所属	階級	氏名
県知事表彰	永年勤続功労章	有田川町消防本部	消防司令	松木平 康
		有田川町消防本部	消防司令	椿原 一也
消防庁長官表彰	永年勤続功労章	有田川町消防本部	消防司令	宮本 康之
		有田川町消防本部	消防司令	永廣 博幸
和歌山県消防協会 総裁表彰	竿頭綬	有田川町消防団清水支団第2分団		
		有田川町消防団金屋支団第3分団		
	功績章	有田川町消防団	副団長	中屋 喜臣
		有田川町消防団	分団長	南 好行
		有田川町消防団	分団長	前嶋 宏信
		有田川町消防本部	消防司令	毛保 真治
	勤続章（40年）	有田川町消防団	副団長	宮井 弘
		有田川町消防団	副団長	大浦 伸吾
		有田川町消防団	団員	山下 雅弘
		有田川町消防団	団員	白藤 勝俊
		有田川町消防団	団員	碓石 晴彦
		有田川町消防団	団員	福本 久司
		有田川町消防団	団員	伊澤 頼宣
		有田川町消防団	団員	上西 英夫
		有田川町消防団	団員	平野 博三
功績章	有田川町消防団	副団長	新田 修己	
	有田川町消防団	副団長	川口 順也	
	有田川町消防団	分団長	藤岡 辰夫	
精績章	有田川町消防団	副団長	鈴木 幸敏	
	有田川町消防団	分団長	道上 茂廣	
	有田川町消防団	分団長	西井 一雄	
日本消防協会会長 表彰	功績章	有田川町消防団	分団長	谷窪 公壽
		有田川町消防団	副分団長	の場 寛治
		有田川町消防団	班長	上田 隆章
	勤続章（30年）	有田川町消防団	団員	中嶋 淳
		有田川町消防団	団員	森下 宏造
		有田川町消防団	団員	西本 明生
		有田川町消防団	団員	中岡 紀樹
		有田川町消防団	団員	岡野 秀樹
		有田川町消防団	団員	の場 宏隆
		有田川町消防団	団員	別當 健一
		有田川町消防団	団員	平岩 直樹
		有田川町消防団	団員	吉田 剛
		有田川町消防団	団員	北浦 幸治
		有田川町消防団	団員	竹上 尚輝
		有田川町消防団	団員	荒木 利夫
		有田川町消防団	団員	丹田 祥史
		有田川町消防本部	消防司令	奧林 良平
有田川町消防本部	消防司令	谷村 光二		
有田川町消防本部	消防司令補	藤岡 卓		

## 山椒 PR 顔はめパネル除幕式

2月26日(木)に株式会社全笑が経営する W.A.S River side nature terrace (旧ふれあいの丘スポーツパーク)で、ぶどう山椒<sup>さんしょう</sup>や清水地域の魅力を PR する「山椒 PR 顔はめパネル除幕式」を執り行いました。

八幡中学校3年生(令和7年度(2025年度)卒業生)が総合的な学習において学習を進める中で、地域の活性化を真剣に考え、その思いをさまざまな方々の協力を得て形にしました。生徒たちは、この地を訪れた方々が写真撮影し、SNSなどで発信することで、清水地域に足を運んでもらえるきっかけになればと期待しています。



## さくらまつり

3月22日(日)にしみず温泉あさぎり中庭で、さくらまつりを開催しました。町内外から多くの皆さまにお越しいただき、大盛況となりました。



祝 100 歳  
おめでとうございます

大塚 菊代さん (金屋)

[ お名前のみのご紹介 ]

# 各種納期限のお知らせ

問【町税】 税務課（吉備庁舎）

【後期高齢者医療保険料】 住民課（吉備庁舎）

【介護保険料】 長寿支援課（金屋庁舎）

令和8年度（2026年度）の各種町税の納期限は記載のとおりです。納期限を過ぎると、その日数に応じて延滞金が加算されます。お忘れのないように納付してください。

## 軽自動車税

全期 令和8年（2026年）6月1日（月）

納税通知書と納付書は5月8日（金）ごろ発送予定です。  
口座振替の場合は、納税通知書のみ送付します。

## 固定資産税

第1期 令和8年（2026年）6月1日（月）

第2期 9月30日（水）

第3期 11月30日（月）

第4期 令和9年（2027年）2月1日（月）

納税通知書と納付書は5月8日（金）ごろ発送予定です。  
口座振替の場合は、納税通知書のみ送付します。

## 町県民税（普通徴収）

第1期 令和8年（2026年）6月30日（火）

第2期 9月30日（水）

第3期 11月30日（月）

第4期 令和9年（2027年）2月1日（月）

納税通知書と納付書は6月10日（水）ごろ発送予定です。  
口座振替・年金天引きの場合は、納税通知書のみ送付します。

## 国民健康保険税（普通徴収）

第1期 令和8年（2026年）7月31日（金）

第2期 8月31日（月）

第3期 9月30日（水）

第4期 11月2日（月）

第5期 11月30日（月）

第6期 令和9年（2027年）1月4日（月）

第7期 2月1日（月）

第8期 3月1日（月）

納税通知書と納付書は7月10日（金）ごろ発送予定です。  
口座振替・年金天引きの場合は、納税通知書のみ送付します。

※国民健康保険の加入者数に変更があったり、国民健康保険に加入・脱退したりする場合は、必ず手続きが必要です。手続きをしないと、国民健康保険税がかかり続けることになるのでご注意ください。

※国民健康保険税は、世帯主に課税されます。

## ご注意ください

- ・複数納期限のある税金については、期別分の納付書をまとめて送付します。期別で納付する場合は、各自で納付書の保管を行ってください。
- ・30万円以上の納付書は、コンビニでの取り扱いができないのでご了承ください。

## 後期高齢者医療保険料（普通徴収）

第1期 令和8年（2026年）7月31日（金）

第2期 8月31日（月）

第3期 9月30日（水）

第4期 11月2日（月）

第5期 11月30日（月）

第6期 令和9年（2027年）1月4日（月）

第7期 2月1日（月）

第8期 3月1日（月）

第9期 3月31日（水）

保険料納入通知書と納付書は7月中旬から発送予定です。  
口座振替や年金から天引きの場合は、納入通知書のみ送付します。

## 介護保険料（普通徴収）

第1期 令和8年（2026年）7月31日（金）

第2期 8月31日（月）

第3期 9月30日（水）

第4期 11月2日（月）

第5期 11月30日（月）

第6期 令和9年（2027年）1月4日（月）

第7期 2月1日（月）

第8期 3月1日（月）

保険料納入通知書と納付書は7月中旬から発送予定です。  
口座振替や年金から天引きの場合は、納入通知書のみ送付します。

## 口座振替が便利です！

口座振替の手続きは、取り扱い金融機関（紀陽銀行・和歌山県農協・きのくに信用金庫・近畿労働金庫・ゆうちょ銀行）で行ってください。一度登録すると、変更のない限り登録いただいた口座から振り替えを行うので、年度が変わっても再度申請する必要はありません。

特に国民健康保険税・後期高齢者医療保険料・介護保険料については、今まで年金から天引きされていた人でも、保険料に変更があった場合などは天引きされない期間が発生します。

納め忘れのない、便利な口座振替の登録にご協力ください。

令和8年(2026年)

5月29日(金)

気象の警報などが  
大きく変わります

防災気象情報  
いつ逃げる？  
レベルで  
判断！  
避難の判断がよりしやすくなる



詳しくはこちら

警戒レベル	市町村		气象台				住民がとるべき行動
	避難情報など		河川氾濫 1級河川などの 大きな河川の氾濫	大雨 低地の浸水や 大河川以外の氾濫	土砂災害 急傾斜地の崖崩れや 土石流	高潮 海水面の上昇や波の 打ち上げによる浸水	
1	(气象台が発表する情報→)		早期注意情報				災害への心構えを高める
2	(气象台が発表する情報→)		レベル2 氾濫注意報	レベル2 大雨注意報	レベル2 土砂災害注意報	レベル2 高潮注意報	避難行動を確認(避難場所や避難 ルート、避難のタイミングなど)
3	高齢者等避難	3 相当	レベル3 氾濫警報	レベル3 大雨警報	レベル3 土砂災害警報	レベル3 高潮警報	避難に時間を要する人は早めに 避難、避難の準備など
4	避難指示	4 相当	レベル4 氾濫危険警報	レベル4 大雨危険警報	レベル4 土砂災害危険警報	レベル4 高潮危険警報	危険な場所から全員避難
<警戒レベル4までに危険な場所から必ず避難！>							
5	緊急安全確保	5 相当	レベル5 氾濫特別警報	レベル5 大雨特別警報	レベル5 土砂災害特別警報	レベル5 高潮特別警報	命の危険 直ちに安全確保！

**Point** 警報・注意報の情報名に「レベル」が  
付記されます

◎発表される警報・注意報の名称にレベルが付記されます。  
避難行動と直結するレベルがすぐ分かり、避難判断の目  
安が明確になります。

**変更例**

(旧) 大雨警報  
→ (新) レベル3 大雨警報  
警戒レベル3(高齢者等避難)に相当

**Point** 河川の氾濫の危険度の伝え方が  
変わります(特別警報の新設など)

◎従来の「洪水警報」「洪水注意報」は廃止されます。今後  
は河川の区分に応じ伝え方が変わります。

**変更例**

(旧) 洪水警報  
→ 洪水予報河川※ (新) レベル3 氾濫警報  
→ 洪水予報河川以外の河川 (新) レベル3 大雨警報

◎河川の氾濫に関し「レベル5 氾濫特別警報」が新設されます。  
※国土交通省または都道府県と共同で発表する洪水予報の対象河川。

**Point** 「警戒レベル4相当」の情報は  
「危険警報」として発表されます

◎危険な場所から避難が必要な状況であるレベル4相当の  
情報が「危険警報」として発表されます。

**変更例**

(旧) 土砂災害警戒情報  
→ (新) レベル4 土砂災害危険警報

**check** 線状降水帯の発生などは  
「気象防災速報」として発表します

◎極端な現象は新たに「気象防災速報」として発表します。

**変更例**

(旧) 顕著な大雨に関する気象情報  
→ (新) 気象防災速報(線状降水帯発生)  
(旧) 記録的短時間大雨情報  
→ (新) 気象防災速報(記録的短時間大雨)

# 避難のタイミングは レベルで判断



災害が起きる前に何をすべきか、  
レベルごとにチェック！

時間推移のイメージ

数日～  
1日前

**レベル1 早期注意情報** ・災害への心構えを一段高める。

半日～  
数時間前

**レベル2 注意報** ・ハザードマップなどで災害リスクを再確認する。  
・自治体から発表される避難情報の把握手段を再確認する。

数時間～  
3時間前

**レベル3 警報** ・避難に時間がかかる**高齢者などは危険な場所から避難する**。  
・高齢者以外の人なども必要に応じて避難の準備や自主避難。

2時間～  
0時間前

**レベル4 危険警報** ・**危険な場所から全員避難する**。  
※台風などにより暴風が予想される場合は、暴風が吹き始める前に避難を完了。

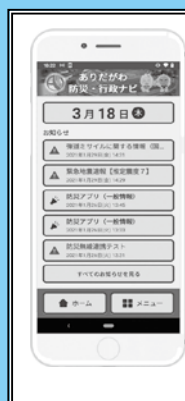
災害発生

**レベル5 特別警報** ・すでに安全な避難ができず、命が危険な状況。  
・今いる場所よりも安全な場所へ直ちに移動などする。

## 災害の情報、 どう受け取る？



警報・注意報や気象防災速報は、テレビ・ラジオ・インターネット・防災アプリ・防災無線などを通じて伝えられます。あらかじめ情報入手手段の確認をお願いします。



「もしもの時」のために登録を  
ありだがわ防災・行政ナビ

有田川町の情報をチェック！「ライフビジョンアプリ」をインストールしてください。



iOS  
(iPhone)



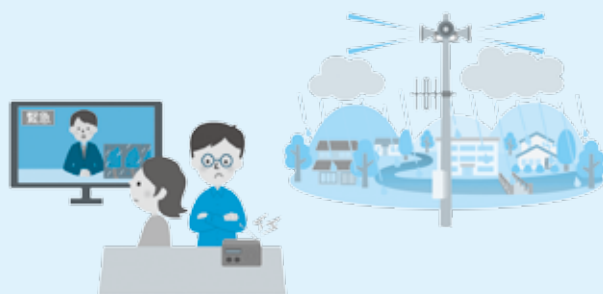
android  
(スマートフォン)

## このあとどうなる？ をチェックしよう

警報などの情報が発表された際には、危険度を地図上に示したキキクルや、今後の危険度の推移を示した時系列情報（明日までの警報などの見通し）などを、気象庁ホームページで確認してください。



キキクル 検索



## 住宅耐震診断

閩建設課（吉備庁舎）

## ●補助内容

- ・木造住宅／無料で木造耐震診断士を派遣。
- ・非木造住宅／耐震診断費用の3分の2を補助。（上限8万9千円）

## ●補助対象住宅／次の全ての条件を満たす住宅が対象。

- ・有田川町内に所在する住宅。
- ・木造住宅の場合は平成12年（2000年）5月31日以前に着工されたもの。
- ・非木造住宅の場合は昭和56年（1981年）5月31日以前に着工されたもの。
- ・地上階数が2以下かつ延べ面積が400㎡以下のもの。

※この事業における「住宅」とは、個人が所有する一戸建て住宅をいいます。ただし、店舗などの用途を兼ねる場合は、店舗などの用に供する部分の床面積が延べ面積の2分の1未満のものに限ります。

※木造住宅のうち、枠組壁工法・丸太組工法・鉄骨造などとの混構造、その他特殊な構造のものは、補助対象外です。

## ●補助対象者／補助対象住宅の所有者

## ●申し込み方法／申請書に必要事項を記入の上、提出してください。

## ●申請書の配布・受付場所／建設課（吉備庁舎）

※申請書は、町ホームページからも取得できます。

## ●受付期間／5月11日（月）～12月18日（金）

※役場開庁日時に伴う。 ※その他諸条件があります。詳しくはお問い合わせください。

※期間中であっても予算上限に達し次第締め切ります。

※着手後の申請は受け付けません。



耐震診断の結果、  
耐震性が低い場合に次の補助が受けられます。

## 住宅の耐震改修費の一部補助

●補助内容／耐震診断の結果、倒壊の危険性があると判断された住宅について、耐震改修（建て替え含む）に要する費用の一部を補助。

※耐震改修は、一定の基準を満たす必要があります。

※建て替えの場合は、省エネ基準に適合させる必要があります。

●補助金の額／上限131万6千円

●募集戸数／7戸程度

●補助対象住宅／住宅耐震診断事業の補助対象住宅と同じ。

●補助対象者／補助対象住宅の所有者

●申し込み方法／申請書に必要事項を記入の上、提出してください。

●申込用紙の配布・受付場所／建設課（吉備庁舎）

※申請書は、町ホームページからも取得できます。

●受付期間／5月11日（月）～5月22日（金）

※役場開庁日時に伴う。 ※着工後の申請は受け付けません。

※受付期間内に募集戸数を上回った場合は抽選となります。

※受付期間内に募集戸数に満たなかった場合は、12月18日（金）までの期間、募集戸数に達するまで先着順に受け付けます。

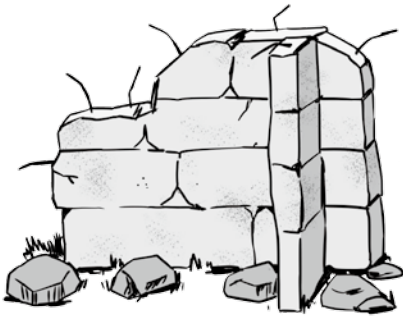
今後予想される大地震から命を守るためには、住宅の耐震化が重要です。有田川町では、住宅の耐震化を促進し地震に強いまちづくりを進めるため、補助事業を実施しています。

住宅の地震対策はできていますか？

## 危険なブロック塀等の撤去費用を補助

■建設課（吉備庁舎）

危険なブロック塀等の倒壊による避難路の寸断を防ぐため、当該ブロック塀等の撤去費用の一部を補助します。



### ●補助対象となるブロック塀等

- ・道路等に面しているものまたはブロック塀等の高さが道路等の境界線までの水平距離を超えるもの。
  - ・ブロック塀等の高さが道路面から60cm以上であるもの。
  - ・点検表の点検項目の内容に適合しない項目が1つ以上あること。
  - ・公共補償費の対象となっていないもの。
  - ・当該ブロック塀等について関連または重複する補助金などの適用がないもの。
- ※「ブロック塀等」とは、コンクリートブロック塀・石塀・レンガ塀・土塀・その他これらに類する塀をいいます。
- ※「道路等」とは、国・県・町が管理する道路（里道を含む）、その他公衆の用に供する道路をいいます。
- ※民地同士の境界にあるブロック塀等は、補助対象外です。
- ### ●補助対象事業／次のいずれかに該当する工事。
- ・補助対象となるブロック塀等の全部を撤去する工事。
  - ・補助対象となるブロック塀等の一部を撤去し、撤去後の高さが60cm未満とする工事。
- ※補助対象となるブロック塀等が幅員4m未満の道路等に面している場合は、当該ブロック塀等の全部を撤去する工事のみ対象となる場合があります。

### ●補助金額

- ・ブロック塀等の撤去に要する費用または町が定める標準工事費のうち、いずれか低い金額の3分の2分。（上限10万円）
- ### ●補助対象者／次のいずれかに該当する者。
- ・補助対象となるブロック塀等の所有者。
- ※地縁団体以外の法人を除く。（以下同じ）
- ・補助対象となるブロック塀等の所有者から当該ブロック塀等の撤去工事について承諾を得た（以下、「所有者から承諾を得た」という）土地の所有者。
  - ・所有者から承諾を得た補助対象となるブロック塀等の管理者。
  - ・所有者から承諾を得た親族関係にある者。
  - ・所有者から承諾を得た当該地域の自治会または自主防災組織。
- ### ●申し込み方法／申請書に必要事項を記入の上、お申し込みください。
- ### ●申請書の配布・受付場所／建設課（吉備庁舎）
- ※申請書は、町ホームページからも取得できます。
- ### ●受付期間／5月11日（月）～12月18日（金）
- ※役場開庁日時に伴う。
- ※その他諸条件があります。詳しくはお問い合わせください。
- ※期間中であっても予算上限に達し次第締め切ります。
- ※着工後の申請は受け付けません。

## その他にも補助が受けられます

耐震性を有する住宅などへの住み替えに伴う除却や、住宅の1階に設置する耐震ベッド・耐震シェルターの購入・設置の補助事業もあります。詳しくは下の二次元コードから町ホームページをご確認いただくか、建設課（吉備庁舎）までお問い合わせください。



住まいの耐震化（有田川町住宅耐震改修事業）に関するページをご確認いただけます。



## 家具を凶器にさせないために 「家具転倒等防止対策支援事業」

問総務課（吉備庁舎）

地震による負傷者の約3割から5割が家具の転倒などによるものです。町では、家具の転倒などによる被害の防止と軽減を図るため、家具固定を支援しています。

### ●事業内容

対象1世帯当たり家具3台まで家具固定を行います。  
(事業はシルバー人材センターに委託)

### ●対象者／次の2項目に該当する方。

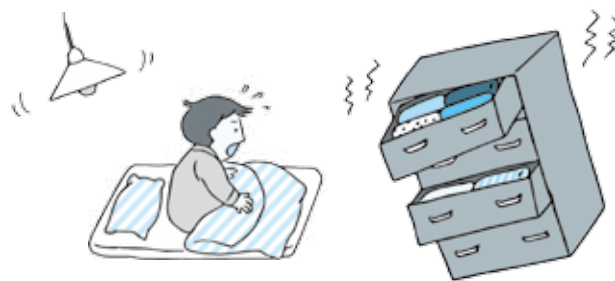
- ①町内在住で、町の住民基本台帳に登録されている方。
- ②次のいずれかに該当する世帯。
  1. 65歳以上の人だけで構成されている世帯。
  2. 要介護3以上の判定を受けている人が属する世帯。
  3. 障害者手帳を有する人で、障害の程度が1級または2級の人が属する世帯。
  4. 療育手帳を有する人で、障害の程度がA判定の人が属する世帯。
  5. 精神障害者保健福祉手帳1級の交付を受けている人が属する世帯。
  6. 特定疾患医療受給者証の交付を受けている難病疾患患者、小児慢性特定疾患医療受給児が属する世帯。
  7. その他町長が特に必要と認める世帯。

### ●費用負担

原則、個人負担はありません。ただし、取り付け金具などの費用が1,500円を超過した場合、超過分は個人負担となります。

### ●申し込み

- ・受付期間／令和9年（2027年）2月26日（金）まで
  - ・受付場所／総務課（吉備庁舎）・やすらぎ福祉課（金屋庁舎）・清水行政局総務政策室
- ※役場開庁日時に伴う。  
※期間中であっても予算上限に達し次第締め切ります。



## 令和8年度（2026年度）より新設 地震発生による通電火災の対策を！ 「感震ブレーカー設置事業補助金」

問総務課（吉備庁舎）

「感震ブレーカー」とは地震が発生し揺れを感知した際に、ブレーカーやコンセントなどの電気を自動で止める器具です。通電火災対策には、感震ブレーカーが効果的です。町では、地震発生時に自らブレーカーを切って避難することが困難だと思われる方がお住まいの世帯を対象に、感震ブレーカーの購入・設置費を補助します。

### ●対象者／次の2項目に該当する方。

- ①町内在住で、町の住民基本台帳に登録されている方。
- ②次のいずれかに該当する世帯。
  1. 65歳以上の人だけで構成されている世帯。
  2. 要介護3以上の判定を受けている人が属する世帯。
  3. 障害者手帳を有する人で、障害の程度が1級または2級の人が属する世帯。
  4. 療育手帳を有する人で、障害の程度がA判定の人が属する世帯。
  5. 精神障害者保健福祉手帳1級の交付を受けている人が属する世帯。
  6. 特定疾患医療受給者証の交付を受けている難病疾患患者、小児慢性特定疾患医療受給児が属する世帯。
  7. その他町長が特に必要と認める世帯。

### ●補助金額

購入費および設置費用について2万円を上限とした補助を実施。  
※申請前に購入・設置した分は、対象外となりますので、ご注意ください。

### ●申し込み

- ・受付期間／令和9年（2027年）2月26日（金）まで
  - ・受付場所／総務課（吉備庁舎）・やすらぎ福祉課（金屋庁舎）・清水行政局総務政策室
- ※役場開庁日時に伴う。  
※期間中であっても予算上限に達し次第締め切ります。

# 人事異動

## 部長級

◎消防長 宮本康之〔消防本部次長〕

## 課長級

- ◎有田周辺広域圏事務組合（総務課付） 平松紀幸〔建設環境部環境衛生課長兼環境衛生班長〕
- ◎建設環境部建設課長 大倉隆宏〔建設環境部建設課長兼都市整備班長〕
- ◎産業振興部産業課長兼産業班長 中谷芳尚〔清水行政局長〕
- ◎教育部こども教育課長兼こども教育班長 片山拓也〔教育部こども教育課長〕
- ◎総務政策部財務課長兼財政班長兼管財検査班長 青石元希〔総務政策部財務課長兼財政班長〕
- ◎清水行政局長兼総務政策室長 高垣善成〔総務政策部総務課人事秘書班長〕
- ◎住民税務部住民課長兼住民班長 井上由紀〔福

4月1日付で人事異動を行いました。  
紙面の都合上、部長級・課長級・班長級・新採用・退職者のみの掲載となります。

※部長級・課長級における〔 〕内は旧職  
※頭「◎」は昇格または昇任

## 班長級

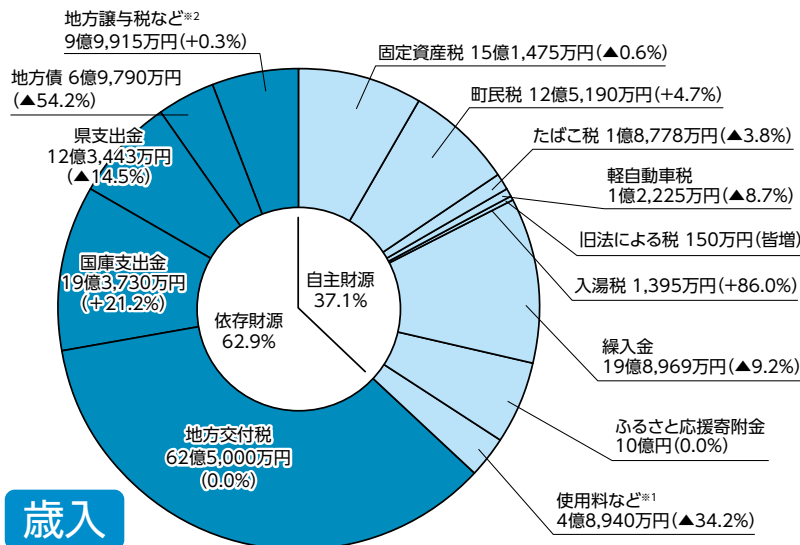
- ◎社保健部長寿支援課長寿支援班副班長
- ◎教育部社会教育課長兼スポーツ青少年班長 南畑喜則〔産業振興部産業課産業班長〕
- ◎建設環境部環境衛生課長兼環境衛生班長 松尾一成〔教育部社会教育課スポーツ青少年班副班長〕
- ◎金屋第三こども園長 古谷孝子〔金屋第三こども園主任保育士〕
- ◎吉備金屋消防署長 上久保成高〔警防課長〕
- ◎警防課長 毛保真治〔警防課長補佐兼警防係長事務取扱（日勤）〕
- ◎通信指令課長（日勤） 谷村光二〔通信指令課長補佐（警備第1班）〕
- ◎清水行政局建設環境室長兼建設班長兼環境班長 二澤秀仁
- ◎福祉保健部やすらぎ福祉課福祉班長 松場孝行
- ◎建設環境部建設課都市整備班長 熊ノ郷友也
- ◎総務政策部総務課人事秘書班長 林美穂
- ◎警防課長補佐兼警防係長事務取扱（日勤） 南公登
- ◎清水消防署副署長（日勤） 藤岡卓
- ◎消防総務課主幹兼総務係長事務取扱（日勤） 吉村光智
- ◎吉備金屋消防署副署長心得兼吉備金屋消防署警備第1班班長 中尾明弘
- ◎清水消防署警備第3班班長兼予防指導係長事務取扱 堀川峰彦
- ◎吉備金屋消防署警備第3班班長 宮本繁治
- ◎吉備金屋消防署警備第2班班長 里脇誠吾
- ◎清水消防署警備第1班班長兼予防指導係長事務取扱 大平忠彦
- ◎通信指令課副主幹（警備第1班） 永廣博幸
- ◎新採用 産業振興部商工観光課商工観光班主事 山口達也
- ◎住民税務部住民課保険年金班主事 上田歩実
- ◎総務政策部企画調整課ふるさと応援班主事 吉野源
- ◎住民税務部税務課町民税班主事 南方一斗
- ◎教育部社会教育課スポーツ青少年班主事 阪本亮弥
- ◎金屋第三こども園保育士 南久斗
- ◎金屋第一こども園保育士 久保田琴音
- ◎消防総務課付（消防学校派遣） 上東謙生
- ◎消防総務課付（消防学校派遣） 竹島和真
- ◎退職 消防長 岩井伸幸
- ◎教育部社会教育課長 西井裕子
- ◎清水行政局総務政策室長 中元崇夫
- ◎福祉保健部やすらぎ福祉課福祉班長 山添美紀
- ◎清水行政局建設環境室長 竹上尚輝
- ◎総務政策部企画調整課企画調整班主任 坂上智規
- ◎金屋第三こども園長 生賀美紀
- ◎警防課警防係主任 武内慎太郎

# 億9,000万円

(2025年度)188億257万円)

# 予 算

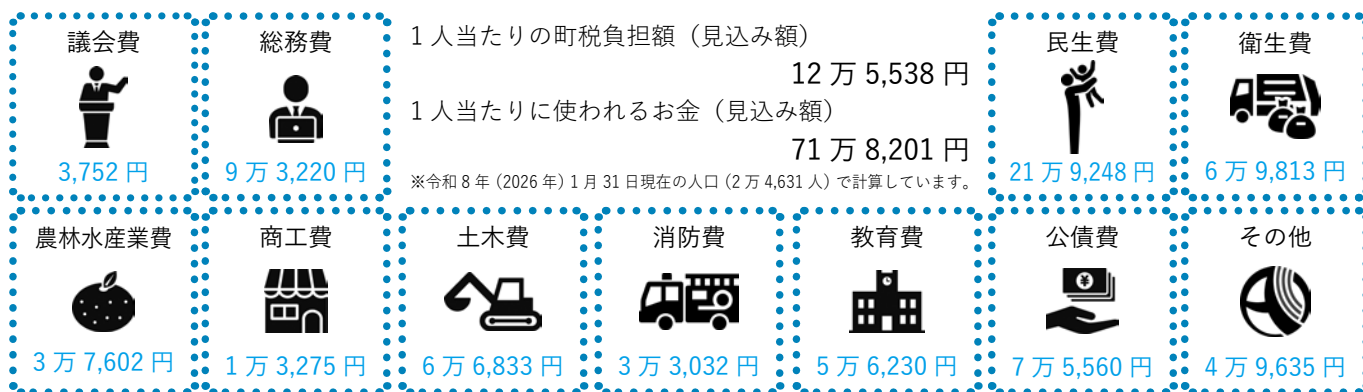
令和8年度(2026年度)  
有田川町の



一般会計の当初予算は、子育て支援や教育環境の充実、過疎地域の課題解消を目的とした施策などを重点的に盛り込み、176億9000万円を計上しました。

- ※1 使用料、手数料、分担金、負担金、財産収入、寄附金（ふるさと応援寄附金除く）、繰越金、諸収入の計
- ※2 地方譲与税、利子割交付金、配当割交付金、株式譲渡所得割交付金、法人事業税交付金、地方消費税交付金、ゴルフ場利用税交付金、環境性能割交付金、地方特例交付金、交通安全対策交付金の計
- ※3 ( ) は前年度比

## 一般会計 町民1人あたりでは？



## 各会計 地方債残高

	令和8年度(2026年度)末見込み	令和7年度(2025年度)末見込み	増減
一般会計	119億2,764万円	129億8,579万円	-10億5,815万円
水道事業会計	27億3,795万円	11億3,897万円	15億9,898万円
簡易水道事業会計	16億288万円	14億440万円	1億9,848万円
下水道事業会計	75億548万円	81億5,826万円	-6億5,278万円
合計	237億7,395万円	236億8,742万円	8,653万円

## 町民1人当たりの地方債残高

48万4,253円

### 用語解説

- 自主財源／町税或使用料および手数料、財産収入など、町自らが徴収する収入で、歳入総額に占める割合が高いほど財政の自主性と安定性が高いといえます。
- 依存財源／国や県から自治体に交付される金額や割り当てられる収入で、国・県支出金、地方交付税、各種交付金、地方債などが該当します。
- 義務的経費／任意に削減できない極めて硬直性が強い経費。職員の給与などの人件費・地方債の元利償還金などの公債費・扶助費から構成されています。
- 投資的経費／道路、橋りょうの整備や学校などの施設建設など社会資本整備に必要な経費。普通建設事業費、災害復旧事業費から構成されています。

歳入

自主財源である町税は30億9,213万円と、前年度から1.2%増加しました。一方で、地方交付税や国県支出金などの依存財源は111億1,878万円に上り、全体の62.9%を占めています。依然として、財源の多くを国や県に頼らなければならない状況が続いています。

歳出

目的別内訳では、民生費が歳出全体の30.5%と最も大きな割合を占めています。また、性質別内訳では、投資的経費のうち、普通建設事業費が前年度と比べ大きく減少した一方、災害復旧費は増加しました。この他、義務的経費である人件費が増加しています。

主な事業および新規事業

- 奨学金返還支援助成事業／企画調整課  
有田川町に住居登録されている30歳未満の方を対象に、奨学金返還費用の一部について新たに助成を開始します。
- 5歳児健診事業／健康推進課  
就学前の健康診査体制の充実を図るため、新たに5歳児集団健診を実施します。
- 乳児等通園支援事業／こども教育課  
「こども誰でも通園制度」を新たに実施します。
- 小中学校体育館空調設備整備事業／こども教育課  
令和8年度(2026年度)から設計に着手し、令和9年度(2027年度)より3年計画で小中学校の体育館へ空調を順次整備します。
- 社会体育施設等予約システム構築事業／社会教育課  
社会体育施設などの予約から鍵の受け渡し、支払いまでを一括でオンライン化できる新システムを導入します。
- ドローン農業散布支援補助金／産業課  
町内かんきつ農地へのドローン農業散布を委託した費用に対し、補助金を新設します。
- 消防団員活動服更新事業／消防本部  
消防団員の安全性を高めるため、より機能性に優れた新基準の活動服へ更新します。

主な特別会計予算

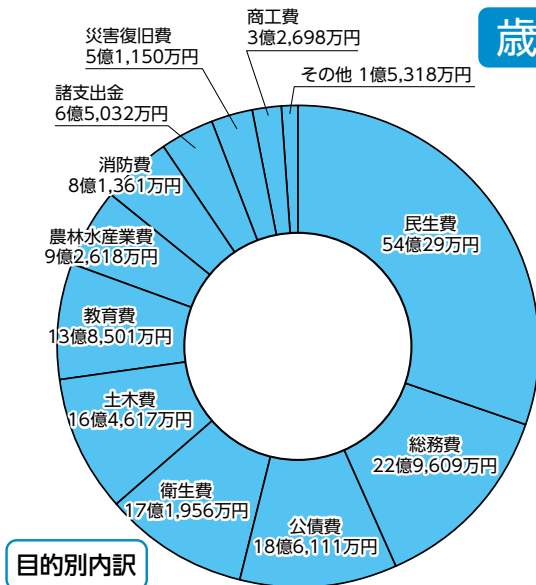
※特定の事業を行うために、一般会計とは別に独立して経理が行われる会計。

国民健康保険事業	36億 667万円
後期高齢者医療	9億 2,532万円
介護保険事業	31億 9,740万円
特別養護老人ホーム等事業	2,692万円
かなや明恵峡温泉	9,611万円

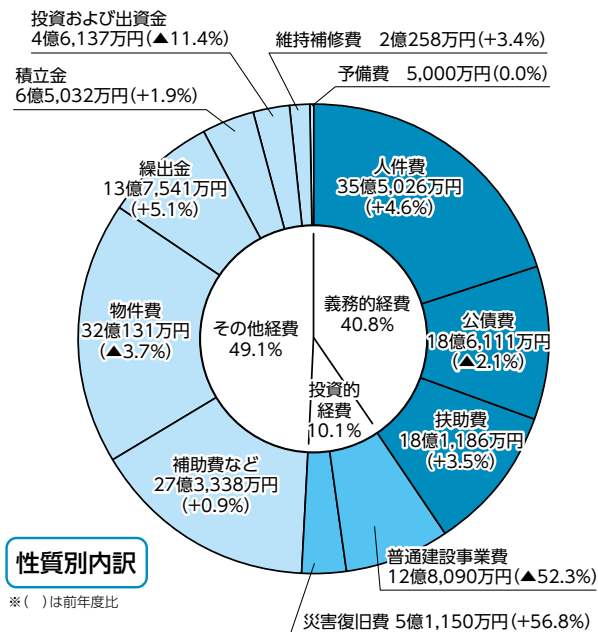
目的税などの使途の明確化

- ・入湯税は、環境衛生施設、鉱泉源の保護管理施設および消防施設その他消防活動に必要な施設の整備ならびに観光の振興に要する費用に充てる目的税であることから、観光振興基金へ積み立てます。
- ・地方消費税交付金の社会保障財源化分は、老人福祉費、障害者福祉費、児童福祉総務費および児童措置費へ充当します。

歳出



目的別内訳



性質別内訳

※( )は前年度比

公営企業会計予算

※地方公営企業法の適用を受け、その事業収入により経営される会計。

水道事業	【収益的】	収入 6億 1,339万円	【資本的】	収入 16億 6,200万円
	支出 4億 2,996万円	支出 18億 3,687万円		
簡易水道事業	【収益的】	収入 4億 7,581万円	【資本的】	収入 4億 3,242万円
	支出 4億 7,390万円	支出 5億 335万円		
下水道事業	【収益的】	収入 9億 406万円	【資本的】	収入 4億 5,498万円
	支出 9億 217万円	支出 7億 7,165万円		

## たばこと健康

健康推進課（金屋庁舎）  
清水行政局住民福祉室

5月31日は「世界禁煙デー」です。厚生労働省においても、平成4年（1992年）から世界禁煙デーに始まる1週間を「禁煙週間」として定め、さまざまな施策を実施してきました。

今回はたばこと健康について、一緒に考えていきます。

## たばこはどうして身体に悪い？

## ● 全身のがんのリスクが高まる

たばこの煙には200種類以上の有害物質が含まれており、そのうち約60種類に発がん性があるとされています。たばこも関連が深いとされるがんは、肺がんをはじめ喉頭がん・咽頭がん・口腔がんなどです。

## ● 感染症に罹患しやすくなり重症化するリスクが高まる

インフルエンザ・風邪・肺炎などの感染症にかかりやすくなります。発症後の重症化リスク要因として、次のものが挙げられます。

- ・喫煙により血流が悪くなり、体の隅々まで栄養が行きわたらず、免疫が低下する。
- ・ウイルスを排出させる肺表面にある繊毛が、喫煙で損傷される。

- ・ニコチンが肺の炎症を抑え、細胞修復作用のある物質の産生を阻害する。

## ● 心筋梗塞や脳梗塞の重要な危険因子

たばこには、血液中の悪玉コレステロールであるLDL・コレステロールを増やし、善玉コレステロールであるHDL・コレステロールを減らす作用や、血圧を上昇させる作用などがあります。これらの相互作用により動脈硬化が進み、狭心症や心筋梗塞などの心疾患、脳出血や脳梗塞などの脳血管疾患のリスクが高まるといわれています。

## ● 慢性閉塞性肺疾患（COPD）

肺気腫や慢性気管支炎などを併発する「慢性閉塞性肺疾患（COPD）」は、たばこと関連の深い病気です。

COPDでは、たばこの煙などの有害物質を吸い込むことにより、空気の通り道である気道や、酸素と二酸化炭素の交換を行う肺胞などに障害が起こり、せきやたんが続いたり、階段を上るだけで息が切れたりする症状が慢性化していきます。最悪の場合は、死に至るケースも少なくありません。

## ● 家族や周囲の人を巻き込む「受動喫煙」の害

たばこを吸わない人が、自分の意思とは関係なくたばこの煙を吸い込んでしまうことを「受動喫煙」といい、その健康被害は喫煙者よりも大きいといわれています。

## 禁煙を成功させるコツ

禁煙を実行するときは「1本も吸わない」ことが大切です。節煙などといって本数を減らしたり、軽いたばこに替えたりする人がいますが、これではあまり効果はありません。

ただし「一生、吸わないでいよう」などと思うと心の負担が重くなるので「今日1日は1本も吸わない」という気持ちで禁煙をスタートし、吸わない日を少しずつ増やしていきましょう。

## ● 禁煙のメリットを考えよう

- ・食事がおいしくなる。
- ・肌の調子が良くなる。
- ・せきやたんが止まり、呼吸が楽になる。

- ・自分や家族にとって、がんなどの病気のリスクが減る。

## ● それでも吸いたくなったら

- ・深呼吸する。
- ・散歩やストレッチなどの軽い運動を行う。
- ・水やお茶を飲む。
- ・シュガーレスのガムをかむ。
- ・うがい・歯磨きをする。

## ● 「禁煙外来」を利用してみる

長年の喫煙習慣により重度のニコチン依存症に至っていると、自分の意志だけで禁煙するのは難しいようです。医師による禁煙指導が受けられる「禁煙外来」もあります。自分に合った方法で禁煙に向けて取り組んでいきましょう。



# 健康 応援 スケジュール

## おとな

### 集団健診

健康推進課（金屋庁舎）  
清水行政局住民福祉室

- 6月 7日（日） 申込期限：5月 7日（木）  
8:00～9:20 きびドーム  
特定・胃・大腸・胸部・乳房
- 6月 21日（日） 申込期限：5月 21日（木）  
8:00～9:00 清水保健センター  
特定・胃・大腸・胸部・乳房・子宮
- 6月 22日（月） 申込期限：5月 22日（金）  
8:00～9:20 金屋文化保健センター  
特定・胃・大腸・胸部・乳房
- 7月 19日（日） 申込期限：6月 19日（金）  
8:00～9:20 きびドーム  
特定・胃・大腸・胸部・乳房・子宮

ご希望される方は、健康推進課（金屋庁舎）または清水行政局住民福祉室まで。右の二次元コードからお申し込みできます。



### 運動教室

健康推進課（金屋庁舎）

- 5月 7日（木）、6月 4日（木）  
■場所／きび保健福祉センター

実施時間  
19:30～  
20:30

### 健康フェア

健康推進課（金屋庁舎）  
清水行政局住民福祉室

- 5月 14日（木） 金屋文化保健センター  
・一般健康相談 ・骨密度測定  
・運動教室「毎日が楽になるピラティス」  
・栄養講座「食生活で骨粗しょう症予防」
- 6月 3日（水） 金屋文化保健センター  
・一般健康相談 ・歯周病を予防しよう！  
・運動教室「内臓 若返り体操」  
・栄養講座「血糖値を上げない食事のとり方」
- 6月 24日（水） 安諦地区基幹集落センター  
・一般健康相談 ・血圧測定 ・骨密度測定  
・運動教室「エアロビックダンス & ストレッチ」

実施時間  
9:00～  
11:00

ご希望される方は、右の二次元コードからお申し込みください。



## こども

### 子どもの健康相談

健康推進課（金屋庁舎）  
清水行政局住民福祉室

- 場所／金屋文化保健センター ■時間／9:00～11:00  
5月 7日（木）、5月 21日（木）  
6月 4日（木）、6月 18日（木）
- 場所／清水こども園 ■時間／9:30～10:30  
5月 14日（木） 申込期限：5月 7日（木）  
7月 9日（木） 申込期限：7月 2日（木）

清水こども園をご希望される方は、事前予約が必要です。右の二次元コードからお申し込みください。



### 乳幼児健診

健康推進課（金屋庁舎）

- 4カ月児健診 [令和8年(2026年)1月生まれ]  
5月 26日（火）13:00～13:15
- 10カ月児健診 [令和7年(2025年)5月・6月生まれ]  
5月 19日（火）12:30～12:45
- 1歳6カ月児健診 [令和6年(2024年)9月生まれ]  
5月 20日（水）12:45～13:00
- 2歳児健診 [令和6年(2024年)2月生まれ]  
5月 27日（水）12:45～13:00
- 3歳6カ月児健診 [令和4年(2022年)10月生まれ]  
5月 12日（火）12:45～13:00
- 5歳児健診 [令和3年(2021年)4月生まれ]  
6月 8日（月）12:45～13:00、13:15～13:30(2部制)
- 場所／金屋文化保健センター

### あなたの健康を支える「国民健康保険」

医療費状況（令和8年（2026年）3月）

加入者数	6,276人
支払額	2億8,502万円
1人当たりの医療費	4万5,415円 (前年同月4万5,237円)
令和6年度（2024年度） 1人当たりの医療費	4万2,837円／月 51万4,046円／年

高齢者の暮らしを応援!

# 地域包括支援センターだより

岡長寿支援課（金屋庁舎）

有田川町地域包括支援センターでは、介護予防などの相談に応じています。

## 朝の元気の源！「賢ラジオ体操グループ」

賢公民館の隣にある共同選果場では、毎朝6時30分から「賢ラジオ体操グループ」が元気に活動しています。「ラジオ体操は約200の筋肉を動かす短時間で効率的な運動」と聞き「毎日やれば痩せるかも？」と約8年前にスタート。現在も約6人のメンバーで元気に活動を続けています。長く継続できている理由は、毎朝ラジオを準備してくれる方がいるから。「今日も休まず行かなきゃ！」と思わせてくれるその存在に、心から感謝しているとのこと。

●日時／毎朝6:30～（約10分間）

※日曜日・雨天時は休み。

●場所／共同選果場（賢公民館隣）

●期間／3月～10月

※11月～翌年2月はみかん選果場使用のため休止。

「老若男女問わずどなたでも参加できます。朝の短い時間で体を動かし、気持ち良く一日をスタートしませんか。興味のある方は、ぜひ気軽にご参加ください！」と笑顔でお話していただきました。

## ここが魅力！参加者の声

### 健康習慣

早起きの習慣が付き、1日が充実！



### 交流の場

体操後の会話や野菜交換で地域交流

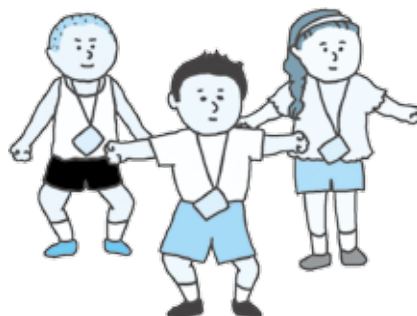


### 世代間交流

夏休みは孫と一緒に参加

## つれもていこらラジオ体操

地域包括支援センターでは、ラジオ体操を始めるグループにCDやカードの提供などを行っています。興味がある方はお気軽にご相談ください。



ご近所さんと一緒にラジオ体操しませんか？

# 消防だより

令和8年(2026年)  
3月末現在の出動件数

有田川町消防本部	☎52・5950	火災	5件
吉備金屋消防署	☎52・5950	救急	334件
清水消防署	☎25・1243	救助	6件

令和8年度全国統一防火標語 「火の確認 いい日を支える いい習慣」

## 救急車が到着するまでに

消防では119番通報を受けた際、救急車が到着するまでの間、通報者や周りに居合わせた人に対して、応急手当ての協力をお願いすることがあります。協力内容は主に次のものがあります。

- **胸骨圧迫**／呼び掛けても反応がなく、呼吸をしていない、しているか分からないときに、胸の真ん中を強く速く絶え間なく押し続ける。
- **異物除去**／喉に物を詰まらせて、呼吸ができなくなってしまう人の肩甲骨の間を強く連続でたたく。
- **直接圧迫止血法**／怪我などにより出血が止まらないときに、出血しているところを清潔なタオルなどで強く押さえる。
- **冷却手当て**／やけどした部分を水道の流水などで冷やす。

## 緊急車両の通行にご協力を！

消防車や救急車などの緊急車両は、消火活動や傷病者の搬送など緊急の業務を行うため、道路交通法で道路の右側部分に車体の全部または一部をはみ出して通行することや、赤信号の交差点に進入できることなどの特例が認められています。緊急自動車により安全に通行するためには、一般車両の協力が不可欠です。助けを求める方の大切な財産や命を守るため、緊急車両がサイレンを鳴らして走行してきた場合は、慌てずに進路を譲っていただき、スムーズな緊急走行が行えるようご協力をお願いします。

## 最前線で輝く女性消防職員

火災や事故、災害から地域住民の命と安全を守る消防の仕事。多様化

が進む現場において女性消防職員の活躍は大変重要です。令和7年(2025年)1月1日現在、消防職員全体に占める女性の割合は全国で約3・6%、和歌山県で約2・8%となっており、今後も女性消防職員のさらなる活躍に向けた取り組みが必要とされています。

昨年、有田川町消防本部では、初となる女性消防職員が採用され、地域の安心・安全のため日々奮闘しています。まだまだ当本部の女性消防職員数は少ないですが、女性でも安心して勤務できる環境整備に努め、性別に関係なく活躍できる職場を目指していきます。



## 病院の案内

「救急車を利用するほどではないけど、受診できる病院がわからない」という方に、受診可能な医療機関を案内しています。

- **和歌山医療情報ネット**  
スマートフォンやパソコンなどで「わかやま医療情報ネット」と検索する。
- **救急医療情報センター** ☎ 073-426-1199 (24時間対応)
- **こども救急相談ダイヤル**(平日19時～翌朝9時、土日祝9時～翌朝9時)  
☎ # 8000(プッシュ回線・携帯電話) ☎ 073-431-8000(ダイヤル回線・IP電話)



# 環境衛生課からの お知らせ

環境衛生課（吉備庁舎）  
清水行政局 建設環境室

〓ごみ分別すれば資源〓

## 粗大ごみの特別収集

不要になった家庭用電化製品や自転車などの粗大ごみ収集を、次の日程で実施します。集める場所については、回覧やホームページをご覧ください。

指定された日時や場所を守り、区役員の指示に従って出してください。

### 吉備地域

- ・ 田殿地域／5月15日（金）
- ・ 御霊地域／5月18日（月）
- ・ 藤並地域／5月20日（水）

### 金屋地域

- ・ 石垣・生石地域／6月1日（月）
- ・ 五西月地域／6月3日（水）
- ・ 鳥屋城・岩倉地域／6月5日（金）

### 時間／全地域7時～9時

※清水地域は10月ごろ実施予定。

## 家庭から出る

## 燃えるごみの収集量

令和8年（2026年）2月

約247トン

前月から約39トンの減少

### 〓出してもよい物〓／ベビーカー・楽器類・スポーツ用品・健康器具・自転車・椅子・テーブル・ベッド・ガスコンロ・石油ファンヒーター（灯油を抜く）・電気こたつ・音響機器・照明器具・幼児用大型玩具・家電リサイクル4品目以外の家電製品など

※一般家庭から排出される物で、出していない物に該当する物を除く。

### 〓出してはいけない物〓

※**大きくすぎる物・重すぎる物**／一辺2mを超える物・縦横高さの合計が3mを超える物・大型のマッサージ機など、大人2人で運ぶことができない物

### 〓畳・布団・マットレス〓

※処分したい場合は、直接環境センターへお持ち込みください。処理能力の都合上、枚数制限があります。詳細は、環境センター（☎52・5384）にお問い合わせください。

### 〓営業用・事業用の物品〓／農林業関連資材（ホース・タンク・噴霧器・パレットなど）

### 〓自動車・自動二輪車およびその部品〓

／タイヤ・ホイール・バッテリー・スポイラーなど

### 〓家電リサイクル法指定4品目〓／テレビ（ブラウン管・液晶・プラズマ式など）・冷蔵（冷凍）庫・洗濯機および衣類乾燥機・エアコン（室外機を含む）

〓PCリサイクルマーク付きパソコン〓

### 〓危険な物・専門業者以外で処理できない物〓／消火器・ガスボンベ・草刈り機・エンジン類・ワイヤー・がれき類・FRP・塩ビ管・針金・網・石こうボード・建築廃材・コンクリートブロック・養生シートなど

〓燃えないごみとして日常の収集で出せる物〓

### 〓危険です！リチウムイオン電池〓

モバイルバッテリーなどリチウムイオン電池を含む製品は、ごみとして出すと爆発の恐れがあり、大変危険です。役場へ直接持参し、各庁舎窓口（環境衛生課（吉備庁舎）・やすらぎ福祉課（金屋庁舎）・清水行政局建設環境室）でお預けください。破損した物や膨らんだ物も対象です。

※デジカメ・パソコン・スマートフォン・ハンディ扇風機は、小型家電回収ボックスへ入れてください。小型家電回収ボックスは役場

各庁舎・各出張所・地域交流センター（ALICE）・金屋文化保健センターに設置しています。

## 住宅用太陽光発電等設備補助制度

〓対象者〓／町内に住所を有する者または有する予定の者。補助対象者および同居する家族が本町の町民税・固定資産税・軽自動車税・国民健康保険税を滞納していないこと。

### 〓補助金額〓

・ 太陽光パネル／1kW当たり4万円（上限12万円）

・ 蓄電池／一律8万円

※補助上限額／太陽光＋蓄電池で最大20万円

### 〓注意事項〓

・ FIT制度の利用が条件。

・ 蓄電池のみの設置も補助対象。

※FIT制度を利用しない方向けの別の補助制度も、受け付けを開始する予定です。詳細が決まり次第、ホームページなどお知らせします。

※予算の範囲内での交付となります。

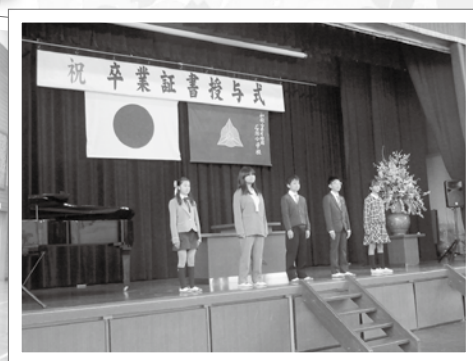
※詳細はお問い合わせください。

※補助金は工事前に交付決定を受ける必要があります。申請前に工事を始めると補助金対象外となりますので、必ず事前にご相談ください。

# 小学校・中学校卒業式

☎こども教育課（金屋庁舎）

3月6日（金）に町内中学校の卒業式を、17日（火）に町内小学校の卒業式を挙行了しました。小学校では合計218人の児童が、中学校では合計189人の生徒が各小中学校を卒業し、新たな進路に向けて力強く出発しました。



# 図書館だより

全館臨時休館日／5月14日（木）

※休館時の図書の返却には、ブックポスト（ALEC・金屋図書館・しみず図書館に設置）をご利用ください。



## おうち絵本箱 始めませんか？

有田川町認定の絵本コンシェルジュが、お子さんの年齢や好みに合わせて選んだ絵本20冊をご自宅にお届けします。親子のコミュニケーションにいかがですか。

●募集件数／23件

※応募多数の場合、抽選となります。

●実施期間／7月～令和9年（2027年）4月（3カ月ごとに入れ替え）

●申し込み方法／右の二次元コードからお申し込みください。

●受付期間／5月30日（土）～6月14日（日）

※配達は、平日・置き配になります。

※有田川町に住民登録されている方に限ります。

※申し込みには、図書カードが必要です。



## 原画展

### 石川えりこ絵本原画展 「きつねの木」

期間／5月1日（金）  
～29日（金）

※5月7日（木）振り替え休館

時間／13:00～17:00

場所／ちいさな駅美術館  
（ポッポ絵本館内）



## ■ギャラリートーク

日時／5月24日（日）10:30～11:30

## ポッポ絵本館 開館時間変更のお知らせ

変更前  
12:00～16:00



変更後  
13:00～17:00

## 今月の移動図書館

5月8日（金）	12:30～13:00	石垣小学校
5月13日（水）	10:15～11:00	子育て支援センター
	14:30～15:00	しみず園
5月20日（水）	12:45～13:10	小川小学校
5月21日（木）	12:30～13:00	八幡小学校

## 【図書施設連絡先・開館日時】

●地域交流センター（ALEC） ☎ 52-4730

火～金：10:00～19:00 土・日・祝日：10:00～17:00  
月曜休館（月曜日が祝日の場合、翌日休館）

●ちいさな駅美術館（ポッポ絵本館内） ☎ 52-4730

火～日：13:00～17:00 月曜休館（月曜日が祝日の場合、翌日休館）

●金屋図書館 ☎ 32-5789

火～日：10:00～17:00 月・祝日休館

●しみず図書室 ☎ 25-1788

火～土：9:00～17:00 日・月・木・祝日休館

## 今月のイベント

おひざでだっこのおはなし会 ※申し込み不要

日時／5月12日（火）10:15～11:15

場所／金屋図書館 対象／4カ月～2歳児

おはなし会

①日程／5月5日（火・祝）・10日（日）・17日（日）  
24日（日）・31日（日）

場所／ポッポ絵本館 時間／14:00～14:30

②日程／5月9日（土）

場所／金屋図書館 時間／10:30～11:00

ブックラザ「かえるさん、あ～ん！」

日時／5月28日（木）10:30～（約60分）

場所／金屋図書館 対象／2歳～未就園児

定員／先着15組 ※申し込み不要

## 新着図書案内

### ■一般書

先送りして後悔しない 実家の売り方、準備の仕方がぜんぶわかる本 …… 山中英紀／監修  
働く親のためのサバイバルガイド …… 岸畑聖月／著  
はじめての生活相談員

…………… コンデックス情報研究所／編著  
今さら聞けない 休養の超基本 …… 片野秀樹／著  
かぎ針編みのかわいい赤ちゃんニット

…………… 朝日新聞出版／編著  
ノーウェア・ボーイズ …… 井上先斗／著  
夫を亡くして …… 門井慶喜／著  
青のナースシューズ …… 藤岡陽子／著

### ■児童書

ぼくのランドサル …… 石川基子／作・絵  
ノラネコぐんだん こんにちは …… 工藤ノリコ／作  
やきゅうのずかん …… 牛窪良太／作  
きゅうしょくのじかん …… 加藤休ミ／作・絵  
たんぽぽてんし …… 竹下文子／文 岡田千晶／絵  
はっぱのうえに …… たてのひろし／作  
ハチは救急車ねこ …… なかがわちひろ／作・絵  
サフィヤの戦争 …… ヒバ・ヌール・カーン／作

※掲載しているイベントについて、諸般の事情により中止または実施内容が変更される場合があります。最新の情報は、町ホームページをご覧ください。

考えてみませんか、私の人権、あなたの人権。

# 人権だより

総務課（吉備庁舎）

電話 22-3291

ファクス 52-3210

## 電話による人権相談窓口

みんなの人権 110 番（さまざまな人権問題）  
☎ 0570 - 003 - 110

こどもの人権 110 番（いじめ・虐待など子どもの人権問題）  
☎ 0120 - 007 - 110

## 法務省インターネット 人権相談受付窓口

<https://www.jinken.go.jp>



### 令和7年度（2025年度） 人権機関有田川の活動

#### 【人権講演会・人権映画会】

##### 映画会「あまろつく」

実施日／6月28日（土）

場所／清水文化センター

来場者数／209人

##### 講演会「ちがいを楽しむ〜今いる場所だけが、世界のすべてではない〜」

実施日／8月31日（日）

場所／金屋文化保健センター

講師／副島淳さん

来場者数／151人

##### 講演会「高齢者を見守るしくみづくりに、明るい最期を迎えるために今！考え、準備しておきたいこと」

実施日／9月21日（日）

場所／金屋文化保健センター

講師／住田裕子さん

来場者数／102人

##### 映画会「35年目のラブレター」

実施日／10月5日（日）

場所／きびドーム

来場者数／288人

##### 講演会「戦場からのメッセージをあなたに〜ファインダー越しに見た命の現場〜」

実施日／令和8年（2026年）

3月7日（土）

場所／金屋文化保健センター

講師／渡部陽一さん

来場者数／215人

#### 【街頭啓発など】

##### 文化協会吉備支部文化祭

実施日／10月18日（土）～19日（日）

##### 清水総合文化祭

実施日／11月2日（日）

##### 有田中央高校

実施日／11月13日（木）

##### 清水事業所・学校訪問（清水地域）

実施日／11月27日（木）

##### JR 藤並駅・学校訪問（吉備・金屋地域）

実施日／11月28日（金）

##### 文化協会金屋支部文化祭

実施日／令和8年（2026年）

2月28日（土）～3月1日（日）

### 6月1日 「人権擁護委員の日」

人権擁護委員をご存知ですか。6月1日は人権擁護委員法が施行された日です。

全国人権擁護委員連合会では、人権擁護委員法が施行されたこの日を「人権擁護委員の日」と定め、特設人権相談所の開設や、地域住民の皆さまに人権への理解を深めていただく活動に取り組んでいます。

次のとおり特設人権相談所を開設します。独りで悩まず、相談してください。

●日時／6月1日（月） 13時30分～16時

●場所

- ・きび保健福祉センター
- ・金屋文化保健センター
- ・清水会館

#### ●内容

いじめ・差別・虐待・セクハラ・インターネットによる誹謗中傷など、日常生活の中で生じるさまざまな人権問題に関する相談に、人権擁護委員が応じます。相談は無料で秘密は守られます。



# お知らせ

## まちのデータ

(令和8年(2026年)3月末日現在)

人口	2万 4,533人	交通事故発生件数	(3月中、物損含む)
男	1万 1,648人	有田川町	50件
女	1万 2,885人	死者	0人 負傷2人
1万 643世帯		有田湯浅警察署調べ	

お問い合わせ  
電話番号



吉備庁舎  
金屋庁舎  
清水行政局

52-2111

城山出張所	23-0001	環境センター	52-5384
栗生出張所	22-0351	プラスチック収集場	52-7855
五郷出張所	22-0254	休日急患診療所	52-4882
安下出張所	26-0001	有田聖苑	52-3055
上水出張所	52-5356	子育て支援センター	52-5474
A L E C (アレック)	52-4730	有田川町少年センター	52-8744

### 相談

#### 5月の行政相談

5月27日(水)

きび保健福祉センター  
16時 - 13時30分

問 総務課 (吉備庁舎)

### 健康

#### ギャンブル等依存症問題 啓発週間

ギャンブル等依存症問題の関心と理解を深めるために、毎年5月14日から20日はギャンブル等依存症対策基本法により、ギャンブル等依存症問題啓発週間と定められています。ギャンブル等依存症とは、ギャンブルにのめり込み、自分をコントロールできなくなり、日常生活や社会生活に支障が生じることをいいます。ギャンブル等依存症や関連して生じるさまざまな問題について理解することは、予防などに有効と考えられます。

依存症関連情報や依存症専門相談窓口と医療機関が検索できます。まずは相談しましょう。※詳細は次の二次元コードからご確認ください。

### 調査

#### 経済センサス・活動調査にご協力をお願いします

● インターネット回答6月8日(月)まで

総務省・経済産業省は、令和8年(2026年)6月1日を基準日として「経済センサス・活動調査」を実施します。本調査は、全国全ての事業所および企業(個人事業主を含む)を対象とする、統計法に基づく報告義務のある重要な統計調査です。4月中旬に先行して緑色の封筒が国から直接郵送されています。その後、未回答の事業所および新たに把握した事業所には、5月中旬から調



生きる支援相談窓口一覧



依存症専門医療機関・依存症治療拠点機関の選定について

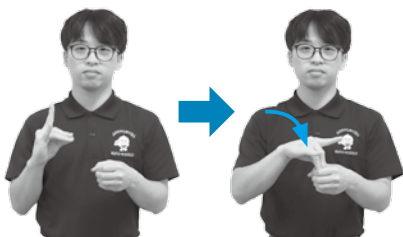


依存関連情報

続けてみよう!

## 手話でしりとり! 「い○○○○」

手話で「しりとり」していきましょう。皆さんはどんな言葉をつなげますか?



指をつまんだ左手の中に指文字の「き」を入れる。

先月号の答えは「期待」でした!  
今月の答えは次号で発表!

ヒント…甘辛く煮た油揚げの中に、  
酢飯を詰めたすし的一种。

※手話は、使う人やコミュニケーションをとる相手などによって異なるため、ここで紹介している手話と違う表現を使うことがあります。

問 総務課 (吉備庁舎)

● 政府統計オンライン調査総合窓口  
/ <https://www.e-survey.go.jp>

査員が調査書類を持って伺いますので、お早めに回答をお願いします。なお、インターネットでの回答期限は6月8日(月)です。万一、調査書類が届いていない場合は、お問い合わせください。

## 住まい

### 有田川町不良空家除却補助金

倒壊などの恐れのある危険な住宅などの空き家を除却する所有者などに対し、その費用の一部を補助する制度を実施しています。

なお、対象となる空き家については、事前に「不良空家」の認定を受ける必要があります。認定および補助金の交付には諸条件がありますので、申請前にお問い合わせください。

#### 対象となる除却工事

原則として、敷地内にある全ての建物・工作物などを除却するもので、町内に本店を有する事業者に請け負わせるもの。ただし、補助金の交付決定前に着手された工事を除く。

● **補助金額**／対象となる費用の3分の2（上限50万円）

● **受付期間**／5月11日（月）～12月18日（金）

● **受付場所**／建設課（吉備庁舎）

清水行政局建設環境室

※役場開庁日時に伴う。

※期間中であっても予算上限に達し次第締め切ります。

問 建設課（吉備庁舎）

## 年金

### 離婚時の年金分割制度 ご存じですか

「離婚時年金分割制度」とは、離婚をした場合に2人の婚姻期間中の厚生年金を分割して、それぞれ自分の年金とすることができるとなっています。手続きは離婚後5年以内に行っていた必要があります。

※離婚などが令和8年（2026年）4月1日以前の場合、離婚などをした日の翌日から起算して2年以内。

#### ①合意分割制度

・2人からの請求により年金を分割できます。

・年金分割の割合は2人の合意、または裁判手続きにより決定されます。

#### ②3号分割制度

・国民年金第3号被保険者（厚生年金保険の被保険者または共済組合の組合員の被扶養配偶者で20歳以上60歳未満の方）であった人からの請求により年金を分割できます。

・年金分割の割合は2分の1ずつとなります。

・平成20年（2008年）4月以降の第3号被保険者期間中の報酬額が分割の対象となります。

問 和歌山西年金事務所

☎073・447・1660

## 保険

### 医療費通知のお知らせ時期

医療費通知は、国民健康保険の世帯主宛てに年6回、後期高齢者医療被保険者宛てに年1回、郵便はがきで送付します。今後の発送時期、対象となる診療月については、表のとおりです。

診療月	お知らせ時期（予定）	
	国保（年6回）	後期（年1回）
1月	5月上旬	翌2月中旬
2月		
3月	7月上旬	
4月		
5月	9月上旬	
6月		
7月	11月上旬	
8月		
9月	翌1月上旬	
10月		
11月	翌3月上旬	
12月		

※医療費通知は、税申告の際の医療費控除の申告手続きで「医療費控除の明細書」の代わりとして使用することができます。

※医療費通知に記載している自己負担相当額（患者負担額）と、実際にご自身が負担された額が異なる場合があります。

※医療費控除の申告に関することは、税務署にお問い合わせください。

問 住民課（吉備庁舎）

### 乳幼児を子育て中の皆さまへ 子育て支援センターは 皆さまの子育てを応援します！

#### にこにこベビーサイン

- 日時／5月27日（水）10:00～11:00
- 場所／子育て支援センター
- 定員／10組程度
- 参加費／無料
- 講師／杉山江里子さん
- 申し込み／5月7日（木）8:30～

開設日時など	
あそびのひろば	金曜日（5月8日・15日・22日・29日） ※予約制。 詳細は予定表でご確認ください。
	10:00～11:00 13:45～14:45

※実施状況や毎日の予定表などは、町ホームページでお知らせしています。

子育て支援センターでは、一時預かり保育を行っています。詳しくは町ホームページをご覧ください。お気軽にお問い合わせください。

子育て支援センター ☎52-5474（ファクス兼用）



## 福祉

5月12日

### 「民生委員・児童委員の日」

有田川町の民生委員・児童委員97人は、全国民生員児童委員連合会が発表した「支えあう住みよい社会地域から」のスローガンの下、地域の皆さまの立場に立って、安全で安心な福祉のまちづくりを目指して、多くの機関と連携してさまざまな取り組みをしています。

民生委員・児童委員は、厚生労働大臣から委嘱された非常勤の公務員です。地域の一員として住民の相談に応じ、必要な支援が受けられるよう、行政をはじめとした地域の専門機関へつなぐパイプ役として活動しています。また、地域の見守り役として、定期的な訪問や児童の登下校時の見守り活動などを行い、高齢者や障害者世帯、子どもたちの安心安全の確保に尽力しています。

主任児童委員とは、民生委員・児童委員のうち、担当区域を持たず、児童福祉に関することを専門的に担当する民生委員・児童委員のことをいいます。児童福祉関係機関との連絡調整や地域の児童委員と連携しながら、課題を抱える子育て家庭への支援をはじめとした児童健全育成活動に取り組んでいます。

民生委員・児童委員には、法律に基づく守秘義務があり、相談内容の秘密は守られます。安心してご相談ください。

問 やすらぎ福祉課（金屋庁舎）

## 防災

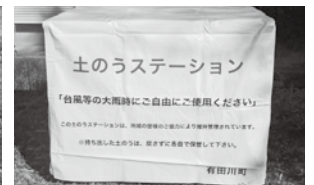
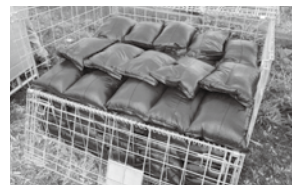
### 土のうステーション増設

昨年度より設置している「土のうステーション」を25カ所増設し、設置数が50カ所となりました。

1カ所当たり約100袋入っています。必要な方は、最寄りの設置場所から土のうを運んでご利用ください。なお、持ち出した土のうは、戻さずに各自で保管してください。

来年度以降も引き続き整備を行い、増設を予定しています。

問 総務課（吉備庁舎）



### 土のうステーション設置場所（増設分）

地域名	設置場所名	住所
吉備地域	吉備交番裏広場	天満 684 - 13 付近
	土生公民館	土生 168 - 2
	大谷公民館	井口 132
	船坂公民館横広場	船坂 57
	消防団尾中班消防庫付近	尾中 31 付近
	庄公民館	庄 793
	畑浦公民館	垣倉 302 - 2
	西丹生図公民館	西丹生図 484 - 4
	有田川町シルバー人材センター付近	徳田 17 - 1 付近
	奥徳田ゴミステーション付近	徳田 1866 - 1 付近
金屋地域	秋葉公民館	徳田 1446 - 4
	小川区民館	小川 285
	小川中村会館	小川 511 - 2
	消防団中野班消防器具置場横	中野 164 - 3 付近
	金屋区民館	金屋 597 - 1
	消防団長谷川班器具置場	長谷川 677 - 1
	有原集会所前広場	有原 306 - 6 付近
	沼田集会所横倉庫前	沼田 97 - 2
	生石区倉庫付近	生石 1512 付近
	釜中地区集会所	釜中 318
清水地域	西村区民館	上六川 55 - 1
	五郷神社	中原 516
	境川コミュニティセンター	境川 319 - 1
	清水文化センター駐車場付近	清水 963 - 3 付近
	井谷ゴミステーション付近	井谷 72 - 4 付近

## 下水道

### 下水道への接続をお願いします

下水道は、各家庭のトイレや台所などから排水される水を、処理センターで安全できれいな水に処理し、川に放流しています。

公共下水道が整備された区域に住まいで、まだ下水道に接続していないご家庭は、早期の接続をお願いします。

### 問 上下水道課

## 募集

### 防衛省・自衛隊からのお知らせ 各種目 自衛官の募集

#### 第1回 一般曹候補生

- ・資格／18歳以上33歳未満の者
- ・受付期間／5月7日(木)まで
- ・試験日／【1次試験(Web)】5月16日(土)～24日(日) いずれか1日
- ・試験会場／受付時にお知らせ

#### 第1回 任期制自衛官

- ・資格／18歳以上33歳未満の者
- ・受付期間／5月15日(金)まで
- ・試験日／【Web試験】5月23日(土)～25日(月) いずれか1日【口述試験・身体検査】5月30日(土)

- ・試験会場／【Web試験】自宅【口述試験・身体検査】自衛隊和歌山地方協力本部庁舎(和歌山市)

#### 第2回 幹部候補生(一般・専門・飛行)

- ・資格／22歳以上26歳未満の者
- ・※詳細はお問い合わせください。
- ・受付期間／6月5日(金)まで
- ・※採用数が満たされた場合は実施しない。
- ・試験日／【1次試験】6月13日(土)・14日(日)
- ・※14日は飛行要員のみ。
- ・試験会場／受付時にお知らせ

#### 第2回 幹部候補生(歯科・薬剤科)

- ・資格／【歯科】20歳以上30歳未満で歯科医師国家試験に合格した者
- ・【薬剤科】20歳以上28歳未満で薬剤師国家試験に合格した者
- ・受付期間／6月5日(金)まで
- ・※採用数が満たされた場合は実施しない。
- ・試験日／【1次試験】6月13日(土)・14日(日)
- ・試験会場／受付時にお知らせ

#### 第2回 幹部候補曹

- ・資格／20歳以上33歳未満の者
- ・受付期間／6月5日(金)まで
- ・※採用数が満たされた場合は実施しない。
- ・試験日／【1次試験】6月13日(土)
- ・試験会場／受付時にお知らせ

#### 第1回 医科・歯科幹部

- ・資格／医師免許または歯科医師免許を取得かつ指定条件を満たす者
- ・※詳細はお問い合わせください。
- ・受付期間／5月21日(木)まで
- ・試験日／6月19日(金)
- ・試験会場／受付時にお知らせ

#### 第1回 キャリア採用幹部

- ・資格／大学を卒業した者
- ・※詳細はお問い合わせください。
- ・受付期間／5月15日(金)まで
- ・試験日／【陸上】6月8日(月)【海上】6月12日(金)または15日(月)【航空】6月15日(月)
- ・試験会場／受付時にお知らせ

#### 第1回 技術曹

- ・資格／20歳以上で指定する資格を保有している者
- ・※詳細はお問い合わせください。
- ・受付期間／5月15日(金)まで
- ・試験日／【陸上】6月8日(月)・9日(火)【海上】6月12日(金)または15日(月)【航空】6月15日(月)
- ・試験会場／受付時にお知らせ

### 問 防衛省自衛隊和歌山地方協力本部

有田募集案内所(有田市宮崎町106-2) ☎02-6631-106-2  
E-mail wakayama.pco-arita@rct.gsdf.mod.go.jp

# 令和8年度（2026年度）有田川町区長名簿

大字	氏名	大字	氏名	大字	氏名	大字	氏名
てんま 天満	寺下 正美	しょうに 庄二	有本 治	いわのがわ 岩野河	上北 邦彦	あほ 粟生	今井 敏光
ひとつまつ 一ツ松	田邊 安一	かいぐら 垣倉	川口 勉	かわぐち 川口	岡田 匡朗	なかほら 中原	新田 武正
きたすじ 北筋	岩祖 久登	はたら 畑浦	橋本 美登利	たに 谷	宮崎 正嗣	かわい 川合	長碕 智
たかせ 高瀬	田中 範幸	ひがしにゅうのす 東丹生園	川口 記生	たていし 立石	野尻 勇	にさわ 二澤	谷関 孝夫
はぶ 土生	坂井 伸弥	にしにゅうのす 西丹生園	助田 哲生	ひこがせ 彦ヶ瀬	平碕 克己	きたのかわ 北野川	松本 吏郎
うえの 植野	池田 剛幸	よしみ 吉見	赤井 浩一郎	せい 瀬井	橋本 浩嗣	みせがわ 三瀬川	高垣 憲次
おき 奥	辻岡 俊文	したとくだ 下徳田	東尾 庄治	あせた 畦田	神谷 直子	ひがしおおたに 東大谷	前北 一夫
みずしり 水尻	周参見 義憲	うえとくだ 上徳田	殿井 堯	にしがみねかみ 西ヶ峯上	中岡 紀樹	ふたがわ 二川	早田 好宏
くまい 熊井	廣芝 武	おくとくだ 奥徳田	田中 義美	にしがみねしも 西ヶ峯下	本林 秀夫	ひものかわ 日物川	柳 隆次
くまい さと 熊井なぎの里	山本 舞	あきば 秋葉	庄田 卓爾	なか 中	田代 定昭	さかいがわ 境川	堀本 かよみ
みよおうじ 明王寺	高居 和弘	よし原 吉原	木根 敏幸	なかにね なか峯	三隅 晃	くすもと 楠本	谷口 具孝
おしま 小島	藤岡 敬之	いとがわ 糸川	久保 勝	ほんどう 本堂	岡本 勝行	ぬま 沼	久保 弘樹
のだ 野田	年見 基信	すりがわ 修理川	新田 清	ありはら 有原	鳴海 恒夫	とい 遠井	柳生 総五
おおかはた 大賀畑	岡崎 行男	ういごけ 宇井苔	林 重治	あおだ 青田	黒岩 修	みた 三田	西岡 晴生
たぐち 田口	中尾 真宏	まつぼら 松原	増谷 憲	ぬただ ぬた田	米田 好伸	みやわ 宮川	稲見 優
おおたに 大谷	井口 哲生	かんぎじ 歓喜寺	村木 弘幸	のぶさか 延坂	山本 勝美	おおぞう 大蔵	鈴木 幸敏
いのくち 井口	前田 政大	ぶよう 伏羊	川口 和男	にしぞの 西園	古田 泰隆	しみず 清水	東 修一
かし 賢	三木 豊晴	よしだ 吉田	中垣 保彦	おのうえ 尾上	西林 一彦	くのほら 久野原	大西 隆仁
たずみ 田角	岡本 常次郎	おがわふくい 小川福井	徳岡 康弘	おほら 小原	井本 芳秀	しもゆかわ 下湯川	峯田 明孝
ながたに 長谷	岩祖 秀幸	おがわうえの 小川上野	林 了介	おいし 生石	向井 元朗	かみゆかわ 上湯川	東 達貴
ふなさか 船坂	山田 雅己	おがわなかむら 小川中村	湯田 哲司	にう 丹生	榎本 泰富	いだし 井谷	中井 清健
いで 出	嶋田 泰典	おがわたんば 小川丹波	岩本 樹久	いと 糸野	松井 敏	いたお 板尾	宮本 和明
おなか 尾中	沼 達也	なかの 中野	上山 望	しもむつがわ 下六川	上中 健三	すぎのほら 杉野原	谷口 輝代史
すみ 角	嶋田 鉄也	いちば 市場	中文 也	かまなか 釜中	水本 敏夫	おして 押手	中野 裕示郎
ながた 長田	大浦 伸吾	なかいばら 中井原	山崎 展男	くろまつ 黒松	東 泰宏	ぬまたに 沼谷	山本 勝敬
かみなかしま 上中島	川嶋 基司	かなや 金屋	碓田 幸男	かみむつがわ 上六川	辻本 康近		
しょういち 庄一	小堀 久夫	はせがわ 長谷川	一ツ田 友也	にし 西	谷畑 進		

【令和8年(2026年)4月1日現在】  
※敬称略

# 5月のありだがわ

各イベントなどの詳細は、  
☎ 52-2111 にご連絡いただくか、  
【 】内の担当までお問い合わせください。

月	火	水	木	金	土	日
<input type="checkbox"/> 消費生活相談 (毎週金曜日) (第1金曜日: 清水行政局、 それ以外:金 屋庁舎) 【商工観光課】	<b>【お知らせ】</b> 当ページに掲載しているイベントなどについて、やむを得ず中止となる恐れがあります。最新の情報は町ホームページでご確認いただくかお問い合わせください。			1	2	3 憲法記念日
4 みどりの日	5 こどもの日 <input type="checkbox"/> おはなし会 (ポッポ絵本館) 【ALEC】	6 振り替え休日	7 <input type="checkbox"/> 運動教室 (きび保健福祉センター) 【健康推進課】	8 <input type="checkbox"/> 手話講習会 ステップアップ・ こどもクラス (金屋庁舎) 【やすらぎ福祉課】	9 <input type="checkbox"/> おはなし会 (金屋図書館) 【金屋図書館】	10 <input type="checkbox"/> おはなし会 (ポッポ絵本館) 【ALEC】
11	12 <input type="checkbox"/> 3歳6カ月児健診 (金屋文化保健センター) 【健康推進課】 <input type="checkbox"/> おひざでだっこ のおはなし会 (金屋図書館) 【金屋図書館】	13 <input type="checkbox"/> 手話講習会 初心者クラス (金屋庁舎) 【やすらぎ福祉課】	14 <input type="checkbox"/> 健康フェア (金屋文化保健センター) 【健康推進課】	15	16	17 <input type="checkbox"/> おはなし会 (ポッポ絵本館) 【ALEC】
18	19 <input type="checkbox"/> 10カ月児健診 (金屋文化保健センター) 【健康推進課】 <input type="checkbox"/> デイケア (清水保健センター) 【住民福祉室】	20 <input type="checkbox"/> 1歳6カ月児健診 (金屋文化保健センター) 【健康推進課】	21 <input type="checkbox"/> 集団健診 (安諦地区基幹集 落センター・三田 活性化センター) 【健康推進課】	22 <input type="checkbox"/> 手話講習会 ステップアップ・ こどもクラス (金屋庁舎) 【やすらぎ福祉課】	23	24 <input type="checkbox"/> おはなし会 (ポッポ絵本館) 【ALEC】
25 <input type="checkbox"/> 水道・下水道料金 口座振替日 【上下水道課】	26 <input type="checkbox"/> 4カ月児健診 (金屋文化保健センター) 【健康推進課】	27 <input type="checkbox"/> 2歳児健診 (金屋文化保健センター) 【健康推進課】 <input type="checkbox"/> 行政相談所 (きび保健福祉センター) 【総務課】 <input type="checkbox"/> 手話講習会初心者 クラス(金屋庁舎) 【やすらぎ福祉課】	28 <input type="checkbox"/> ブックラザ (金屋図書館) 【金屋図書館】	29	30	31 <input type="checkbox"/> 集団健診 (金屋文化保健センター) 【健康推進課】 <input type="checkbox"/> おはなし会 (ポッポ絵本館) 【ALEC】
6/1 <input type="checkbox"/> 全期軽自動車税 納期限 【税務課】 <input type="checkbox"/> 第1期固定資産税 納期限 【税務課】 <input type="checkbox"/> 水道・下水道料金 納期限(納付書) 【上下水道課】	2 <input type="checkbox"/> 10カ月児健診 (金屋文化保健センター) 【健康推進課】	3 <input type="checkbox"/> 健康フェア (金屋文化保健センター) 【健康推進課】 <input type="checkbox"/> 手話講習会 初心者クラス (金屋庁舎) 【やすらぎ福祉課】	4 <input type="checkbox"/> 運動教室 (きび保健福祉センター) 【健康推進課】	5 <input type="checkbox"/> 手話講習会 ステップアップ・ こどもクラス (金屋庁舎) 【やすらぎ福祉課】	6	7 <input type="checkbox"/> 集団健診 (きびドーム) 【健康推進課】

## モササウルスの「かたち」

ワカヤマソウリユウの化石は、全身の多くの部位が非常に保存の良い状態で発見されたため、細かな特徴が残されています。それぞれの部位の特徴について、詳しく見ていきましょう。今回は、脊椎を取り上げます。

## ●ヒトの骨との比較

首の骨、背骨、尻尾の骨をまとめて脊椎と呼びます。ヒトを含む哺乳類の首の骨の数は7個と決まっております。首の長いキリンでもその数は変わりません。モササウルスの多くも、哺乳類と同じ7個です。ただ、爬虫類の場合はその数があまり決まっておらず、プレシオサウルスのような首長竜では、70個以上にもなる種類があります。背骨は、哺乳類では肋骨の付く胸の背骨（胸椎）と、肋骨がないおなかの背骨（胴椎）に分かれますが、爬虫類は全ての背骨に肋骨が付いています。おなかの肋骨がないことで、哺乳類は身をかがめたり、背骨をばねにして大きくジャンプしたりすることができます。

尻尾はヒトの場合、二足歩行を始めて退化しましたが、多くの生き物は尻尾を持っています。海で泳ぐほとんど

の生き物は、尻尾を泳ぐことに使います。モササウルスも大きく発達した尻尾で、かなりのスピードを出して泳いでいたと考えられています。

## ●爬虫類と哺乳類の背骨の動かし方

私たち哺乳類が背骨を動かすときは、主に前後に動きます。それに対して魚や爬虫類は、背骨を左右にくねらせて移動します。哺乳類のクジラやイルカは、水泳のバタフライのように尻尾を縦に振る一方で、絶滅したモササウルスや魚竜などは横に振っていました。

## ●ワカヤマソウリユウの背骨の最大の特徴

ワカヤマソウリユウの背骨の途中に、突起が前向きになっている部分が見つかりました。（図の吹き出し）

これは、背びれが付いているイルカなどの特徴と同じでした。化石に残ったこの特徴から、ワカヤマソウリユウはモササウルスの中でも背びれがあった可能性が考えられるようになります。これまでに知られていたモササウルスのイメージを大幅に変えるきっかけとなっています。

