

4

2026 April  
vol.244

広報

人が集い、想いを紡ぎ、新しい流れをつくるまち

# ありだがわ

有田川町制20周年記念  
有田川駅伝大会2026



ゲストランナー 若林 宏樹さん



# 有田川町制 20 周年記念 有田川駅伝大会 2026

3月1日（日）、有田川町制 20 周年を記念して「有田川駅伝大会 2026」を開催しました。有田川に沿って7区間・約 35kmのコースを、44 チームのランナーがたすきをつなぎながら駆け抜けました。

ゲストランナーには若林宏樹さんをお迎えし、第1区への出場やゴール地点でのイベントへの参加など、一緒に大会を盛り上げていただきました。

また、表彰式終了後に餅投げを行い、会場は大いににぎわいました。

大会運営にあたり、ご協力いただいた全ての皆さまに、この場を借りてお礼申し上げます。



- ①総合第 1 位 和歌山北高校 A
- ②総合第 2 位 和歌山北高校 B
- ③総合第 3 位 智辯和歌山 A
- ④各区間第 1 位の皆さん
- ⑤特別賞 A.T.C



全力を出し切られたランナーの皆さん、お疲れさまでした。



ゴール地点には救護スペースの他にキッチンカーがあり、走り終わったランナーはもちろん、応援に来た人たちも楽しんでいました。



餅投げは、有田 2000 ロータリークラブをはじめとして、多数の企業からご協賛いただきました。



若林さんのサイン会は、開始前からたくさんの方が列をつくって並んでいました。サインだけでなく励ましの言葉までもらうことができた参加者たちは、とてもうれしそうな様子でした。

## 第21回有田川町スポーツ表彰

### 受賞者（個人）

No.	氏名	学校など	学年	種目	表彰名
1	尾崎 瑛仁	吉備中学校	3	ホッケー	スポーツ顕彰
2	曾根 唯花	吉備中学校	3	ホッケー	スポーツ顕彰
3	中 さくら	日本体育大学	4	水球競技	スポーツ顕彰
4	佐々木 優成	吉備中学校	2	剣道	スポーツ賞
5	新田 羽菜	甲南女子大学	1	剣道	スポーツ賞
6	二階 真弦	和歌山工業高等専門学校	3	柔道	スポーツ賞
7	二階 虎太郎	和歌山工業高等専門学校	1	柔道	スポーツ賞
8	近藤 陽人	和歌山工業高等専門学校	2	剣道	スポーツ賞
9	中村 良太			日本拳法	スポーツ賞
10	白岩 司王			日本拳法	スポーツ賞
11	保田 美羽	近江高等学校	3	陸上競技	スポーツ賞
12	松場 淳生	中京大学	2	ソフトテニス	スポーツ奨励賞
13	生駒 歩来	日本航空高等学校	2	空手道	スポーツ奨励賞
14	岩本 龍之介	耐久高等学校	2	水球競技	スポーツ奨励賞
15	山下 姫和	紀央館高等学校	1	ホッケー	スポーツ奨励賞
16	坂井 秀伍	紀央館高等学校	2	ホッケー	スポーツ奨励賞
17	前田 吏槻	紀央館高等学校	2	ホッケー	スポーツ奨励賞
18	壽系 寛太	和歌山工業高等専門学校	1	柔道	スポーツ奨励賞
19	中山 美海	和歌山工業高等専門学校	1	バレーボール	スポーツ奨励賞
20	永廣 伊織	和歌山工業高等専門学校	5	ソフトテニス	スポーツ奨励賞
21	門屋 羽奈	熊野高等学校	1	空手道	スポーツ奨励賞
22	張道 さくら	近畿大学附属和歌山高等学校	1	空手道	スポーツ奨励賞
23	武内 謙征	耐久高等学校	3	空手道	スポーツ努力賞
24	上山 蒼生	紀央館高等学校	1	ホッケー	スポーツ努力賞
25	岡川 偉大	紀央館高等学校	1	ホッケー	スポーツ努力賞
26	堀内 モナ	紀央館高等学校	1	陸上競技	スポーツ努力賞
27	嶋田 稔々	熊野高等学校	1	空手道	スポーツ努力賞
28	林 彩芭	吉備中学校	2	柔道	スポーツ努力賞
29	的場 琉愛	吉備中学校	1	柔道	スポーツ努力賞
30	小西 穂岳	湯浅中学校	1	バドミントン	スポーツ努力賞
31	宮地 いろは	桐蔭中学校	1	陸上競技	スポーツ努力賞
32	三木 彩乃里	藤並小学校	6	空手道	スポーツジュニア賞
33	武田 侑真	藤並小学校	5	空手道	スポーツジュニア賞
34	炭 琴音	藤並小学校	5	日本拳法	スポーツジュニア賞
35	上野 すず	藤並小学校	3	空手道	スポーツジュニア賞
36	林 桔平	藤並小学校	3	空手道	スポーツジュニア賞
37	鎌田 光翔	藤並小学校	3	日本拳法	スポーツジュニア賞
38	林 菜一花	藤並小学校	2	日本拳法	スポーツジュニア賞
39	坂本 諒輔	藤並小学校	2	空手道	スポーツジュニア賞
40	富山 桜心	藤並小学校	2	空手道	スポーツジュニア賞
41	白岩 千縁	藤並小学校	1	日本拳法	スポーツジュニア賞
42	上野 はる	藤並小学校	1	空手道	スポーツジュニア賞
43	藤原 咲羽	田殿小学校	6	柔道	スポーツジュニア賞
44	小池 和穂	御霊小学校	6	ソフトテニス	スポーツジュニア賞
45	竹内 悠真	御霊小学校	4	柔道	スポーツジュニア賞
46	北小屋 虎之介	御霊小学校	4	新極真空手	スポーツジュニア賞
47	桑原 紬未	御霊小学校	4	空手道	スポーツジュニア賞
48	中村 栞	御霊小学校	3	空手道	スポーツジュニア賞
49	北小屋 銀治郎	きび森のこども園	年長	新極真空手	スポーツジュニア賞
50	森田 菜々	桐蔭中学校	3	ジュニア駅伝	スポーツ特別賞

3月7日（土）に有田川町金屋文化保健センターで「第21回有田川町スポーツ表彰式」を執り行いました。

有田川町スポーツ表彰は令和7年（2025年）1月1日～12月31日中に、スポーツの発展ならびに奨励と向上を図るため、スポーツ活動で優秀な成績を収めた個人・団体の栄誉をたたえるものです。国際的な大会で入賞の成績を挙げた人が受賞する「スポーツ顕彰」をはじめとして、50人・4団体が受賞しました。おめでとうございます。

### 受賞団体

No.	団体名	種目	表彰名
1	吉備中学校 ホッケー部女子	ホッケー	スポーツ奨励賞
2	吉備中学校 男子剣道部	剣道	スポーツ努力賞
3	吉備中学校 ホッケー部男子	ホッケー	スポーツ努力賞
4	吉備中学校 女子バスケット ボール部	バスケット ボール	スポーツ努力賞



受賞者（個人）①



受賞者（個人）②



受賞団体

## 有田川町代表チーム 13 位 ～第 25 回和歌山県市町村対抗ジュニア駅伝競走大会～

2月8日（日）、和歌山市で「第25回和歌山県市町村対抗ジュニア駅伝競走大会」が開催されました。この大会には県内29市町が参加し、それぞれ小学生男女2人ずつ、中学生男女3人ずつの計10人が10区間・21.1kmを走りました。

有田川町代表チームの結果は1時間19分3秒で13位でした。また、オープンチームも練習の成果を発揮し、最後まで懸命にたすきをつなぎました。

	代表チーム	オープンチーム	控え選手
第1区	矢船 優莉叶（吉備中学校2年）	笏谷 聡汰（石垣中学校3年）	杉中 大心（御霊小学校6年）
第2区	高垣 芽生（石垣中学校1年）	土井 心結奈（吉備中学校1年）	山田 詠太（田殿小学校5年）
第3区	杉本 葵（藤並小学校5年）	北 小春（藤並小学校6年）	北畑 亮果（藤並小学校5年）
第4区	由良 妃奈子（吉備中学校2年）	門 蒼依（向陽中学校2年）	林 杏奈（藤並小学校4年）
第5区	田尻 遼大（金屋中学校1年）	玉置 空羽愛（吉備中学校2年）	雨乞 恵亮（吉備中学校1年）
第6区	林 優羽奈（御霊小学校6年）	日裏 陽己（御霊小学校5年）	浅井 悠成（吉備中学校1年）
第7区	吉信 太智（藤並小学校6年）	入田 惺蓮（藤並小学校5年）	丸野 瑛蓮（吉備中学校2年）
第8区	上嶋 いと（吉備中学校1年）	森田 菜々（桐蔭中学校3年）	前田 楓菜（吉備中学校1年）
第9区	勝又 陸斗（藤並小学校4年）	上田 雅斗（藤並小学校6年）	
第10区	樫内 譲之介（金屋中学校2年）	三木 壮翔（吉備中学校3年）	



### 祝 100 歳 おめでとうございます

柳本 喜美代さん（市場）

三木 正代さん（賢）

[ お名前のみのご紹介 ]

中家 ため代さん（立石）

令和9年(2027年)4月1日採用

# 有田川町職員採用試験

一般事務職・保育教諭・保健師・学芸員・消防職

有田川町では新しい時代に向け、新しい魅力を持った個性ある町の創造を目指し「第2次長期総合計画」の基本理念・目標を実現するため、既成概念にとらわれない創造力豊かな職員を募集します。筆記試験はSPI3。町職員として有田川町の町づくりに参加したい、個性とやる気のある皆さまをお待ちしています！

## 【有田川町が求める職員像】

### ・一般事務職・専門職

アイデアを形にする職員・自ら考え行動できる職員・チームプレーができる職員

### ・消防職

「住民の生命・身体・財産を守る」大切な任務を遂行するため、あらゆる消防事象に立ち向かう体力、勇気、使命感と誇りを持ち、規律と礼儀を重んじる誠実な職員

## 1. 職種および採用予定人員

職種	試験区分	採用予定人員	職務内容
一般事務職	A(大学卒業程度)	若干名	町長部局または教育委員会などの事務
	B(高校卒業程度)	若干名	
保育教諭		若干名	各町立認定こども園・子育て支援センターなどにおける業務
保健師		1人程度	町長部局または教育委員会などにおける保健業務
学芸員		1人程度	町長部局または教育委員会などにおける文化財の調査、文化財の活用などに関する業務の他、社会教育事業業務
消防職		1人程度	消防本部および各消防署における消防業務

## 2-1. 受験資格(一般事務職・保育教諭・保健師・学芸員)

職種	試験区分	受験資格
一般事務職	A(大学卒業程度)	昭和61年(1986年)4月2日以降に生まれた人で、学校教育法における大学(短期大学を除く)もしくはこれと同等と認める大学校などを卒業した人、または令和9年(2027年)3月までに卒業見込みの人。
	B(高校卒業程度)	昭和61年(1986年)4月2日以降に生まれた人で、短期大学、高等専門学校、専門学校または高等学校を卒業した人、もしくは同程度の学力を有していると認定を受けた人(令和9年(2027年)3月までに卒業見込みの人を含む)。 ※上記A(大学卒業程度)の対象の方は受験できません。
保育教諭		昭和61年(1986年)4月2日以降に生まれた人で、幼稚園教諭免許状および保育士の資格を有する人、または令和9年(2027年)3月卒業見込みで幼稚園教諭免許状および保育士の資格を取得見込みの人。
保健師		昭和61年(1986年)4月2日以降に生まれた人で、保健師の資格を有する人、または令和9年(2027年)3月卒業見込みで保健師の資格を取得見込みの人。
学芸員		昭和61年(1986年)4月2日以降に生まれた人で、次のいずれにも該当する人。 ①大学または大学院において考古学、文化財学または歴史学の課程を卒業(修了)した人、もしくは令和9年(2027年)3月までに卒業(修了)する見込みの人。 ②博物館法に規定する学芸員の資格を有する人、または令和9年(2027年)3月までに取得見込みの人。

## 2-2. 受験資格(消防職)

受験資格	日本国籍を有し、平成14年(2002年)4月2日から平成21年(2009年)4月1日までに生まれた人。	
採用選考基準	視力	①矯正視力を含み、両眼で0.8以上、一眼でそれぞれ0.5以上であること。 ②赤色、青色および黄色の識別ができること。
	聴力	正常であること(業務執行に支障がないこと)。
	その他	職務執行上、支障のある疾患がなく、運動機能および身体の諸機能が正常であること。
居住地	受験者の居住地は問わないが、採用後は管轄区域内(有田川町)への居住が必要。	

### 3 - 1. 一般事務職 A (大学卒業程度)・学芸員 試験の内容など

内容	日時	場所	申込書類	備考
第1次試験 書類受け付け 一般事務職 A のみ 個人面接(10分程度)	5/22(金) ～5/31(日) 8:30～17:15	吉備庁舎3階 総務課	①有田川町職員採用試験 受験申込書 ※顔写真の添付が必要。 ②エントリーシート	・土日も受け付けます。 ・予約は不要です。 ・本人が直接持参してください。 (学芸員は郵送可能とします)
筆記試験 (SPI3)	6/6(土) ～6/20(土)	左記の期間中に、全国のテストセンターで受検。詳しくは、ホームページや募集案内をご覧ください。		
第2次試験	個人面接	7/11(土)・12(日) 予定	※学芸員のみ個人面接の他、論文・実技試験を実施。	
第3次試験	個人面接	8/9(日) 予定		

### 3 - 2. 一般事務職 B (高校卒業程度) 試験の内容など

内容	日時	場所	申込書類	備考
書類受け付け	8/7(金) ～8/18(火) 8:30～17:15	吉備庁舎3階 総務課	①有田川町職員採用試験 受験申込書 ※顔写真の添付が必要。 ②エントリーシート	・土・日・祝日を除きます。 8/9(日)は受け付けます。 ・予約は不要です。 ・本人が直接持参してください。
第1次試験 筆記試験 (SPI3) (能力検査 70分、 性格検査 40分)	9/20(日) 9:40～	きびドーム		
第2次試験	個人面接	10/10(土) 予定		
第3次試験	個人面接	10/25(日) 予定		

### 3 - 3. 保育教諭・保健師 試験の内容など

内容	日時	場所	申込書類	備考
第1次試験 書類受け付け 個人面接(10分程度)	5/22(金) ～5/31(日) 8:30～17:15	吉備庁舎3階 総務課	①有田川町職員採用試験 受験申込書 ※顔写真の添付が必要。 ②エントリーシート	・土日も受け付けます。 ・予約は不要です。 ・本人が直接持参してください。
筆記試験 (SPI3) (能力検査 70分、 性格検査 40分)	6/21(日) 9:40～	きびドーム		
第2次試験	個人面接	7/11(土)・12(日) 予定		
第3次試験	個人面接	8/9(日) 予定		

### 3 - 4. 消防職 試験の内容など

内容	日時	場所	申込書類	備考
書類受け付け	8/7(金) ～8/18(火) 8:30～17:15	消防本部 消防総務課	①有田川町職員採用試験 受験申込書 ※A4両面印刷 ②顔写真2枚 (縦4cm×横3cm) ※1枚は受験申込書に貼 付するものとする。	・土・日・祝日を除きます。 ・予約は不要です。 ・遠方に居住しているなど、 やむを得ず受付期間内に直 接持参できない場合に限り、 締め切り日までに必着で郵 送可能とします。 ※郵送の場合は、必ず特定記 録郵便または簡易書留郵便 とし、封筒の表に「採用試 験申込」と朱書きしてくだ さい。これら以外による不 着の問題については、一切 対応しかねます。
第1次試験 筆記試験 (SPI3) (能力検査 70分、 性格検査 40分、 エントリーシート 60分)	9/20(日) 8:30～	消防本部2階 会議室		
第2次試験	身体検査・体力測定	10/10(土) 予定		
第3次試験	個人面接	10/25(日) 予定		



町ホームページ採用案内

#### 申 問 一般事務職・保育教諭・保健師・学芸員

有田川町役場 総務課 (吉備庁舎 3階)  
〒643-0021 有田川町下津野 2018 - 4  
☎ 22 - 3291 (直通) FAX 52 - 3210  
E-mail b.somu@town.aridagawa.lg.jp

#### 申 問 消防職

有田川町消防本部 消防総務課  
〒643-0811 有田川町庄 1042  
☎ 52 - 7099 FAX 52-5952  
E-mail fire119@town.aridagawa.lg.jp

高齢者の暮らしを応援!

# 地域包括支援センターだより

問長寿支援課（金屋庁舎）

有田川町地域包括支援センターでは、介護予防などの相談に応じています。

## 生活支援コーディネーターがお邪魔します

有田川町では、令和7年（2025年）4月から有田川町社会福祉協議会が生活支援コーディネーターとして活動しています。

生活支援コーディネーターは、高齢になっても住み慣れた地域で安心して暮らし続けられるよう、地域住民の方々が主体となり、支え合いができる仕組みづくりを推進しています。

そのために、地域の「集まりの場」などにお邪魔し、そこで取り組まれている「すてきなこと」（例えば、ご近所同士の助け合いや井戸端会議など）や「困り事」について、直接住民の方から聞かせていただいています。相談などがあれば、気軽にお声掛けください。



問有田川町社会福祉協議会 金屋事務所

有田川町金屋7 ☎32 - 9760 E-mail info@aridagawa-shakyo.or.jp

## こんな困り事ありませんか？

- ・この先認知症になったら、パートナーや子どもがいないので、財産の管理などが心配。
- ・親が認知症で、何度も通帳や印鑑など大切な物をなくしてしまう。

権利擁護センターありだがわでは、認知症や知的障害・精神障害など判断能力が不十分な方々の財産や権利を守り、安心して地域で暮らすことができるよう、成年後見制度などに関わる相談を受け付けています。

成年後見制度とは、独りで決めることに不安・心配を感じる人が契約や手続きをする際に、ご本人と一緒に考え寄り添い、お手伝いする制度です。

問権利擁護センターありだがわ（有田川町社会福祉協議会 吉備事務所内）

有田川町角75-1 ☎23 - 8800 E-mail info@aridagawa-shakyo.or.jp

# 「春バテ」に気を付けましょう

**問** 健康推進課（金屋庁舎）  
清水行政局住民福祉室

春は寒暖差などの気温の変化、生活環境の変化が生じる季節です。これらに対応しようと、健康を保つために「自律神経」が過剰に働くことで、心身状態を崩しやすくなり、疲労感や倦怠感<sup>けんたいかん</sup>、いらいら、不眠などの症状が現れることを「春バテ」といいます。

## 主な症状

- ①体がだるい（疲労感・倦怠感）
- ②眠い・朝起きるのがつらい
- ③肩凝り・腰痛
- ④頭痛・目まい
- ⑤便秘・下痢
- ⑥いらいら・気分の落ち込み

## 対策

### ●栄養バランスの取れた食事を取る

・摂取したい栄養素

ビタミンB群は、神経の働きに重要な役割を担っている栄養素です。

特に「ビタミンB6」は、自律神経の調節に役立つ「セロトニン」という脳内神経伝達物質を体内でつくり出す際に必要になる栄養素です。サ

ンマやバナナなどに多く含まれます。他には、疲労回復に役立ち、神経の情報伝達の働きにも関与している「ビタミンB1」の摂取をお勧めします。豚肉・レバー・紅サケ・玄米・豆腐・ホウレンソウなどに含まれます。

腸内環境を整える食事を意識する季節の変わり目のストレスが、消化器症状を引き起こすことがあります。食物繊維を含む果物・海藻類・みそ・ヨーグルトなど、善玉菌を含んだ発酵食品を取るようしましょう。

●**質・量共に十分な睡眠を取る**  
6時間以上を目安に、十分な睡眠時間を確保することを心掛けましょう。朝日を浴びて、体内時計を整えることも大切です。

### ●適度な運動を行い、リラックス方

法を見つける

普段の生活で歩く歩数を増やす、階段を使う、散歩やストレッチなどリラクゼーションに効果的な運動を取り入れるようにすると良いでしょう。

### ●湯船に漬かる

4度のお湯に約10～15分程度、就寝1～2時間前に入浴をすることで血流が促され、リラックス効果が期待できます。

### ●体温調整と服装の工夫を行う

服装の調整を行うことで、自律神経が過度な刺激を受けずに過ごすことができます。

食事や生活習慣、服装などに注意しながら、ストレスによる影響を少なくしていきましょう。

中には春バテだと思っていたら、思わぬ病気が隠れている場合があります。症状が長引いたり、悪化したりするときは医療機関を受診しましょう。

### 【お知らせ】

今後、健康のみちしるべの掲載は不定期となります。

乳幼児を子育て中の皆さまへ

## 子育て支援センターは 皆さまの子育てを応援します！

### ポッポみちGO!GO!

- 日時／4月16日（木）10:00～11:00
- 場所／地域交流センター（ALEC）
- ※雨天時は子育て支援センターに変更します。
- 定員／10組程度
- 参加費／無料
- 持ち物／帽子・タオル・水筒（お茶など）
- 申し込み／4月2日（木）8:30～

### 開設日時など

あそびのひろば	金曜日（4月3日・10日・17日・24日）	10:00～11:00
	※予約制。 詳細は予定表でご確認ください。	13:45～14:45

※実施状況や毎日の予定表などは、町ホームページでお知らせしています。

子育て支援センターでは、一時預かり保育を行っています。詳しくは町ホームページをご覧ください。お気軽にお問い合わせください。

子育て支援センター ☎ 52-5474（ファクス兼用）



# 健康 応援 スケジュール

## おとな

### 集団健診

健康推進課（金屋庁舎）  
清水行政局住民福祉室

- 5月21日（木） 申込期限：4月21日（火）  
8:00～8:30 安諦地区基幹集落センター  
9:30～10:00 三田活性化センター  
特定・胃・大腸・胸部・乳房
- 5月31日（日） 申込期限：4月30日（木）  
8:00～9:20 金屋文化保健センター  
特定・胃・大腸・胸部・乳房・子宮
- 6月7日（日） 申込期限：5月7日（木）  
8:00～9:20 きびドーム  
特定・胃・大腸・胸部・乳房
- 6月21日（日） 申込期限：5月21日（木）  
8:00～9:00 清水保健センター  
特定・胃・大腸・胸部・乳房・子宮
- 6月22日（月） 申込期限：5月22日（金）  
8:00～9:20 金屋文化保健センター  
特定・胃・大腸・胸部・乳房

※令和8年度（2026年度）の集団健診の日程・申し込みなど詳細については、次のページでご確認ください。

### 運動教室

健康推進課（金屋庁舎）

4月2日（木）、5月7日（木）

■場所／きび保健福祉センター

実施時間  
19:30～  
20:30

### 健康フェア

健康推進課（金屋庁舎）

4月1日（水） 金屋文化保健センター

- ・一般健康相談
- ・運動教室「毎日コツコツ運動習慣づくり」
- ・栄養講座「フレイル予防！1日の目安量  
あなたの適量を知っていますか？」

実施時間  
9:00～  
11:00

5月14日（木） 金屋文化保健センター

- ・一般健康相談 ・骨密度測定
- ・運動教室「毎日が楽になるピラティス」
- ・栄養講座「食生活で骨粗しょう症予防」

ご希望される方は、右の二次元コードからお申し込みください。



## こども

### 子どもの健康相談

健康推進課（金屋庁舎）  
清水行政局住民福祉室

- 場所／金屋文化保健センター ■時間／9:00～11:00  
4月2日（木）、4月16日（木）、  
5月7日（木）、5月21日（木）
- 場所／清水こども園 ■時間／9:30～10:30  
5月14日（木） 申込期限：5月7日（木）

清水こども園をご希望される方は、事前予約が必要です。右の二次元コードからお申し込みください。



### 乳幼児健診

健康推進課（金屋庁舎）

- 4カ月児健診 [令和7年（2025年）12月生まれ]  
4月28日（火）13:00～13:15
- 10カ月児健診 [令和7年（2025年）5月・6月生まれ]  
5月19日（火）12:30～12:45
- 1歳6カ月児健診 [令和6年（2024年）8月生まれ]  
4月15日（水）12:45～13:00
- 2歳児健診 [令和6年（2024年）1月生まれ]  
4月22日（水）12:45～13:00
- 3歳6カ月児健診 [令和4年（2022年）9月生まれ]  
4月14日（火）12:45～13:00
- 5歳児健診 [令和3年（2021年）4月生まれ]  
6月8日（月）12:45～13:15（2部制）
- 場所／金屋文化保健センター

### あなたの健康を支える「国民健康保険」

医療費状況（令和8年（2026年）2月）

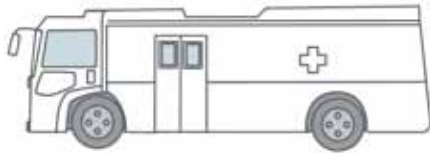
加入者数	6,282人
支払額	2億7,576万円
1人当たりの医療費	4万3,897円 (前年同月4万380円)
令和6年度（2024年度） 1人当たりの医療費	4万2,837円／月 51万4,046円／年

令和 8 年度 (2026 年度)

# 集団健診 日程表

Web から申し込みができます！

URL(<https://logoform.jp/form/aJfk/1436356>)へアクセスいただくか、右の二次元コードを読み込んでください。



●対象者

- ・がん検診／胃・大腸・胸部・乳房は 40 歳以上、子宮は 20 歳以上で、有田川町に住居登録されている方。
- ・特定健診／40 歳以上の有田川町国民健康保険加入者で国税に滞納のない方。
- ※ 20 歳～ 39 歳の有田川町国民健康保険加入者も受診できます。

●受診料／全て無料

●注意事項

- ・後期高齢者医療保険加入者は、血液検査などの基本健診を受診していただけます。(平日のみ)
- ・個別医療機関での健(検)診やドックの受診と重複する内容は、お申し込みできません。
- ・ご希望の日程の申込期限までにお申し込みください。期限を過ぎるとお申し込みできません。各日程定員に達した時点で、締め切り日前でも受け付けを終了します。

申 問 健康推進課 (金屋庁舎)・清水行政局住民福祉室

実施日	申込期限	受付時間	場所	検査項目					
				特定	胃	大腸	胸部	乳房	子宮
5月21日(木)	4月21日(火)	8:00～ 8:30	安諦地区基幹集落センター	特定	胃	大腸	胸部	乳房	
		9:30～ 10:00	三田活性化センター	特定	胃	大腸	胸部	乳房	
5月31日(日)	4月30日(木)	8:00～ 9:20	金屋文化保健センター	特定	胃	大腸	胸部	乳房	子宮
6月 7日(日)	5月 7日(木)	8:00～ 9:20	きびドーム	特定	胃	大腸	胸部	乳房	
6月21日(日)	5月21日(木)	8:00～ 9:00	清水保健センター	特定	胃	大腸	胸部	乳房	子宮
6月22日(月)	5月22日(金)	8:00～ 9:20	金屋文化保健センター	特定	胃	大腸	胸部	乳房	
7月19日(日)	6月19日(金)	8:00～ 9:20	きびドーム	特定	胃	大腸	胸部	乳房	子宮
7月26日(日)	6月26日(金)	8:00～ 9:00	城山出張所	特定	胃	大腸	胸部	乳房	子宮
8月17日(月)	7月17日(金)	8:00～ 9:20	金屋文化保健センター	特定	胃	大腸	胸部	乳房	
8月28日(金)	7月28日(火)	18:00～ 19:00	きびドーム	特定		大腸	胸部	乳房	
9月 5日(土)	8月 5日(水)	8:00～ 9:20	金屋文化保健センター	特定	胃	大腸	胸部	乳房	
9月30日(水)	8月31日(月)	8:00～ 9:20	きびドーム	特定	胃	大腸	胸部	乳房	
10月 6日(火)	9月 7日(月)	8:00～ 9:00	清水保健センター	特定	胃	大腸	胸部	乳房	
10月10日(土)	9月10日(木)	8:00～ 9:20	きびドーム	特定	胃	大腸	胸部	乳房	
11月 8日(日)	10月 8日(木)	8:00～ 9:20	きびドーム	特定	胃	大腸	胸部	乳房	子宮
11月26日(木)	10月26日(月)	8:00～ 9:20	金屋文化保健センター	特定	胃	大腸	胸部	乳房	
1月17日(日)	12月17日(木)	8:00～ 9:20	金屋文化保健センター	特定	胃	大腸	胸部	乳房	子宮
1月28日(木)	12月28日(月)	8:00～ 9:20	きびドーム	特定	胃	大腸	胸部	乳房	
2月 6日(土)	1月 6日(水)	8:00～ 9:20	金屋文化保健センター	特定	胃	大腸	胸部	乳房	子宮

# 消防だより

令和8年(2026年)  
2月末現在の出動件数

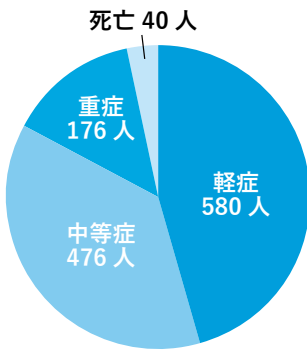
有田川町消防本部 ☎52・5950  
吉備金屋消防署 ☎52・5950  
清水消防署 ☎25・1243

火災 : 4件  
救急 : 235件  
救助 : 3件

## 救急統計

当町において令和7年(2025年)中に救急出動した件数は1403件であり、搬送された方は1272人、そのうち46人がドクターヘリで搬送されました。

事故種別では急病による救急出動が全体の約72%(915件)、年齢別では60歳以上の方が約72%(913人)と最も多くなっています。傷病程度別では救急搬送人員全体の約46%(580人)が軽症でした。



- ・軽症/入院加療なし
- ・中等症/3週間未満入院
- ・重症/3週間以上入院

## 救急車の適正利用にご協力ください

救急車は、病気や事故などによる大けがなどで、緊急に病院で処置が必要な人のためのものです。

緊急性の低い病気やけがなどでの利用が増加すると、1分1秒を争う救急現場への到着が遅れ、救えるはずの命が救えなくなります。大切な命を救うために、緊急性の低い病気やけがの場合は、なるべく自家用車やタクシー、公共機関の利用をお願いします。

救急車の数は限られています。本来に必要な人が救急車を利用できるように、正しい理解と適正な利用をお願いします。

### ●こんなときは迷わず119

次の症状がある場合は、重大な病気やけがの可能性があり、緊急性も非常に高い状態です。

- ・けいれんしている。
- ・ろれつが回っていない。
- ・急に倒れて動かない。
- ・顔色が悪い。
- ・胸に痛みがあり、冷や汗をかいている。

## 救急車は地域の限られた救急資源



## 感震ブレーカー

阪神淡路大震災や能登半島地震において、停電復旧時に通電して出火する通電火災や、地震で損傷した配線がショートして起こる電気火災が多く見られました。

感震ブレーカーは地震の大きな揺れを感じてブレーカーを落とし、電気の供給を停止してくれる装置です。近年、南海トラフ巨大地震の発生が懸念され、各家庭でも防災対策の一つに感震ブレーカーの設置を検討しましょう。

## 病院の案内

「救急車を利用するほどではないけど、受診できる病院がわからない」という方に、受診可能な医療機関を案内しています。

- 和歌山医療情報ネット  
スマートフォンやパソコンなどで「わかやま医療情報ネット」と検索する。
- 救急医療情報センター ☎073-426-1199 (24時間対応)
- こども救急相談ダイヤル(平日19時~翌朝9時、土日祝9時~翌朝9時)  
☎#8000(プッシュ回線・携帯電話) ☎073-431-8000(ダイヤル回線・IP電話)



# 環境衛生課からの お知らせ

環境衛生課（吉備庁舎）  
清水行政局 建設環境室

〈ごみ分別すれば資源〉

## 令和8年度（2026年度）から3年間 資源物収集運搬業者決定

令和8年度（2026年度）から3年間の資源物収集運搬処理業務の競争見積もりが、昨年12月に行われました。次のとおり委託業者が決定し、4月より収集を行っています。

- 吉備コース／株式会社紙の杜
- 金屋コース／株式会社紙の杜
- 清水コース／株式会社紙の杜

日頃より、資源物の分別やごみ減量にご協力いただき、ありがとうございます。今後も資源物の収集が円滑に行えるよう、分別ルールの遵守やごみ出し日の厳守について、引き続きご理解とご協力をお願いします。

## 家庭から出る

### 燃えるごみの収集量

令和8年（2026年） 1月

約286トン

前月から約26トンの減少

## 狂犬病予防注射を 受けさせましょう



狂犬病は、発症するとほぼ100%死亡する恐ろしい感染症です。犬の飼い主は、法律により犬の登録と毎年1回の狂犬病予防注射（生後3カ月以上）を受けさせることが義務付けられています。

有田川町では、動物病院に行くことが難しい方などのために、4月13日（月）・14日（火）・15日（水）・16日（木）・20日（月）・21日（火）の6日間、町内各地区を巡回する狂犬病予防集合注射を実施します。実施場所や時間などの詳しい内容は、広報ありだがわ3月号をご確認ください。

※いずれの会場でも接種できます。

● 注射料／1匹当たり3250円

● 登録料／1匹当たり3千円

※登録は生涯に1回です。

※お釣りがいらぬようにご用意ください。

※マイクロチップを装着し「犬と猫

のマイクロチップ情報登録システム」の登録がお済みの場合、登録手数料は不要です。注射の案内通知が届いていれば、登録は完了しています。

動物病院で注射する場合も、注射料は同額です。体調管理や安全性の面から、多くの方に動物病院での接種をご利用いただいています。

## 各種補助金申請受け付け中

### 〔犬猫去勢等補助制度〕

犬や猫の無秩序な繁殖を抑制し、適正な飼育管理を目的として、飼い犬または飼い猫の去勢・避妊手術に要する費用について補助金を交付します。

● 対象者／有田川町に住民登録があり町内で犬または猫を飼っている方で、町税などの滞納がない世帯。

### ● 補助上限額（1匹当たり）

- ・ 犬の去勢／6千円
- ・ 犬の避妊／8千円
- ・ 猫の去勢／4千円
- ・ 猫の避妊／6千円

※1年度（4月1日～令和9年（2027年）3月31日）につき1世帯当たり2匹まで

### 〔太陽熱温水器等導入補助制度〕

● 対象者／町内に太陽熱利用機器を設置しようとする個人または事業者

※個人の場合は申請者および同居する家族に、事業者の場合は事業所および代表者に町税などの滞納がないこと。

● 補助額／導入しようとする機器費用の3分の1以内、上限額10万円。

※貯湯槽を屋上に設置するタイプは一律7万円。

● 対象システム／太陽熱を給湯または空調などに利用する設備で、未使用品に限る。（サンルーム・ビニールハウスなどは除く）

この他、生ごみ処理機購入補助金や園芸用電動粉砕機の購入費補助金制度、生ごみを土と混ぜて発酵させ、堆肥に変えるコンポスト容器の無償貸与も行っています。

各種補助制度を利用する場合は、工事や購入の前に申請が必要です。補助金の交付が決定するまで2～3週間かかります。

補助金交付申請書を環境衛生課（吉備庁舎）または清水行政局建設環境室へ提出してください。申請の受け付けは、予算額に達し次第終了します。

# こども園発表会

町内各こども園で、生活発表会や音楽参観・保育参観などを行いました。子どもたちは、歌や合奏、オペレッタや創作劇など、一生懸命練習してきました。そして、その成果を見に来てくれたご家族から、たくさん褒めてもらいました。

年長児さんは、この4月から小学1年生！小学校でも友達と仲良く、勉強や運動を頑張ります。

## 藤並こども園



## きび森のこども園



## 金屋第一こども園



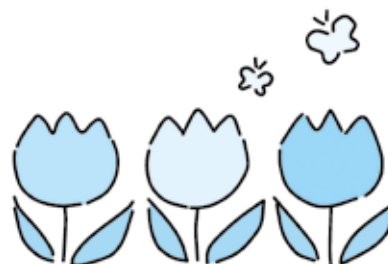
## 金屋第二こども園



## 金屋第三こども園



## 清水こども園



# 図書館だより

全館臨時休館日／4月8日（水）

※休館時の図書の返却には、ブックポスト（ALEC・金屋図書館・しみず図書館に設置）をご利用ください。

## 4月23日は「子ども読書の日」

子どもの読書活動は、子どもが、言葉を学び、感性を磨き、表現力を高め、創造力を豊かなものにし、人生をより深く生きる力を身に付けていく上で欠くことのできないものです。家庭、地域、学校などでの読書活動を進めるため、毎年4月23日は「子ども読書の日」と定められており、国や地方公共団体において、子ども読書の日の趣旨にふさわしい事業が行われています。

### 原画展

## 山本祐司絵本原画展 「おすしのおうさま」



期間／4月30日（木）まで 時間／12:00～16:00

場所／ちいさな駅美術館（ポッポ絵本館内）

## 言葉と心が育つ場所～金屋図書館～

金屋図書館では、赤ちゃんから小学生まで、お子さまの成長に寄り添った読書支援を行っています。

### ● 0歳／絵本との出会い「ブックスタート」

4カ月健診受診の赤ちゃんへ「はじめての絵本」をプレゼント。親子で絵本を開く時間は言葉と心を育てる大切なひとときです。（有田南ロータリークラブ様寄贈）

### ● 0～2歳／心の安定と豊かさを育む 「おひぎで抱っこのおはなし会（わらべ歌教室）」 第2火曜日 10:15～

わらべ歌を中心に、木のおもちゃ、赤ちゃん絵本の読み聞かせをして親子のふれあいを楽しみます。

### ● 1～2歳／知能・心・身体の発達を促す 「ブックラザ」第4木曜日 10:30～

工作やお絵描き、手遊びや絵本の読み聞かせをします。「楽しい！」という気持ちが読書の第一歩です。

### ● 3歳～／想像力や感性を育む 「おはなし会」第2・3土曜日 10:30～

ボランティアによる季節の絵本の楽しい読み聞かせです。ドキドキワクワク、物語の世界へ出発。

### ● 小学生～／本の魅力を伝える読書リーダー 「こども司書」、「どうして？もっと知りたい！」を 応援する「しらべ学習サポート」

その他、金屋図書館は「本を好きになる場所」としてさまざまなイベントを行っています。ぜひ親子やご家族皆様までご来館ください。

## 【図書施設連絡先・開館日時】

- 地域交流センター（ALEC） ☎ 52-4730  
火～金：10:00～19:00 土・日・祝日：10:00～17:00  
月曜休館（月曜日が祝日の場合、翌日休館）
- ちいさな駅美術館（ポッポ絵本館内） ☎ 52-4730  
火～日：12:00～16:00 月曜休館（月曜日が祝日の場合、翌日休館）
- 金屋図書館 ☎ 32-5789  
火～日：10:00～17:00 月・祝日休館
- しみず図書室 ☎ 25-1788  
火～土：9:00～17:00 日・月・木・祝日休館

## 今月のイベント

### おひぎでだっこのおはなし会 ※申し込み不要

日時／4月14日（火）10:15～11:15

場所／金屋図書館 対象／4カ月～2歳児

### おはなし会

① 日程／4月 5日（日）・12日（日）・19日（日）  
26日（日）・29日（水・祝）

場所／ポッポ絵本館 時間／14:00～14:30

② 日程／4月11日（土）

場所／金屋図書館 時間／10:30～11:00

### ブックラザ「ひらひらちょうちょ」

日時／4月23日（木）10:30～（約60分）

場所／金屋図書館 対象／2歳～未就園児

定員／先着15組 ※申し込み不要

## 新着図書案内

### ■ 一般書

- 子どもが小1になったら知りたいことが全部のってる本 …… 佐々木陽子／監修
- 発達障害が気になる小学生のおうちサポート帖 …… 湯汲英史／監修
- 子どもに習い事をさせたいと思ったら知りたいことが全部のってる本 …… 石田勝紀／監修
- 醤油大全 …… 金内誠／著
- 幽民奇聞 …… 恒川光太郎／著
- 被告人、AI …… 中山七里／著
- 生きとるわ …… 又吉直樹／著
- 朝鮮漂流 …… 町田康／著
- グレタ・ニンプ …… 綿矢りさ／著

### ■ 児童書

- 地域ブランドで日本を知る …… 岩崎邦彦／監修
- わかったさんのマシュマロ …… 永井郁子／作・絵
- ひとりぼっちのクジラとわたしの歌 …… リン・ケリー／作
- はじめてみなきゃわからない！ …… デイヴィッド・ロバーツ／絵
- ミラーさんちのころころころがるおひっこし …… ジュリア・サルダ／絵
- あめ …… 荒木健太郎／文・写真・絵
- だれでもどうぞ …… 内田麟太郎／文 南塚直子／絵

※掲載しているイベントについて、諸般の事情により中止または実施内容が変更される場合があります。最新の情報は、町ホームページをご覧ください。

考えてみませんか、私の人権、あなたの人権。

# 人権だより

総務課（吉備庁舎）

電話 22-3291  
ファクス 52-3210

## 電話による人権相談窓口

みんなの人権 110 番（さまざまな人権問題）  
☎ 0570-003-110

こどもの人権 110 番（いじめ・虐待など子どもの人権問題）  
☎ 0120-007-110

### 逆転しない正義とは

「なんのために 生まれて  
なにをして 生きるのか  
こたえられないなんて  
そんなのは いやだ！」

これは『アンパンマンのマーチ』の歌詞の一部です。13年前、やなせたかしさんが亡くなられたときの新聞記事で、やなせさんご本人が作詞したこと、そして歌詞全体を初めて知りました。まず驚いたのが冒頭の2行です。子ども向けのアニメの主題歌でありながら、深い内容で哲学の世界だと感じました。

また最近、朝ドラで『あんぱん』が放送されました。ドラマの中で「逆転しない正義とは？」というセリフが何度も出てきました。お国のために貫いてきた正義が敗戦によって崩れ、戦地での飢えの体験や弟の戦死という深い悲しみの中で「正義とは何か」という問いが、やなせさんの頭から離れなかったそうです。

「今も昔も、自分たちが正しいと理屈を付けて戦うけれど、戦争とは結局殺し合いであり、正義の戦争なんてない。本当の正義とは、おなか

が空いている人に食べ物に分けてあげること。それは人を生かすことであり、命を応援することだ」

やなせさんのこの思いからアンパンマンが生まれ、その考えが物語の根底に流れています。

また、やなせさんは「このところ世の中全体が、嫌なものもみんなやっつけてしまおうという、おかしな風潮がある」という言葉も残しています。まさに、現在の国内外の情勢を予言しているかのようです。自分勝手な正義を振りかざしている、トップの地位にいる人たちの顔が何人も思い浮かびます。紛争地域だけでなく、一般社会の中でも、耳を疑うような事件が起こっています。

人の命を奪うために生まれてきたということは絶対にはあり得ません。明日を生きたくても、生きられなかった人がいる。何のために生まれて、何のために生きるのか。自分なりの答えを見つけられるようにしていきたいです。

人権機関有田川理事 石井静佳

### 弁護士相談もあります 人権相談窓口

和歌山県が設置している公益財団法人和歌山県人権啓発センターでは、人権相談の受け付けや弁護士による法律相談を行っています。独りで悩まず、ご相談ください。

#### （公財）和歌山県人権啓発センター

#### ●人権ホットライン（常設相談）

電話相談、面接相談に応じます。

・日時／月曜日～金曜日（祝日・年末年始を除く）9時～16時

・問い合わせ先

☎ 073・421・7830

#### ●弁護士による法律相談

面接相談、有田振興局からのオンライン相談が可能です。

※事前予約が必要です。

・開設日／奇数月は第2土曜日・第4木曜日、偶数月は第2・第4木曜日

曜日

・問い合わせ先

☎ 073・435・5420



# お知らせ

## まちのデータ

(令和8年(2026年)2月末日現在)

人口	2万4,607人	交通事故発生件数	
男	1万1,677人	(2月中、物損含む)	
女	1万2,930人	有田川町	36件
	1万618世帯	死者	0人 負傷3人
			有田湯浅警察署調べ

お問い合わせ  
電話番号



吉備庁舎  
金屋庁舎  
清水行政局

52-2111

城山出張所 23-0001  
栗生連絡所 22-0351  
五郷出張所 22-0254  
安上出張所 26-0001  
上水出張所 52-5356  
ALEC(アレック) 52-4730

環境センター 52-5384  
プラスチック収集場 52-7855  
休日急患診療所 52-4882  
有田田聖苑 52-3055  
子育て支援センター 52-5474  
有田川町少年センター 52-8744

日程	対象児
6月8日(月)	令和3年(2021年)4月生まれ
7月13日(月)	令和3年(2021年)5月生まれ
8月17日(月)	令和3年(2021年)6月生まれ
9月14日(月)	令和3年(2021年)7月生まれ
10月19日(月)	令和3年(2021年)8月生まれ
11月2日(月)	令和3年(2021年)9月生まれ
11月9日(月)	令和3年(2021年)10月生まれ
12月7日(月)	令和3年(2021年)11月生まれ
12月21日(月)	令和3年(2021年)12月生まれ
令和9年(2027年)1月18日(月)	令和4年(2022年)1月生まれ
令和9年(2027年)2月8日(月)	令和4年(2022年)2月生まれ
令和9年(2027年)3月8日(月)	令和4年(2022年)3月生まれ

### 子育て

#### 令和8年度(2026年度)5歳児健診開始

こども家庭庁は、乳幼児への切れ目ない母子保健の提供のため、5歳児健診を勧めており、有田川町でも実施します。

年中児は、年長児に向けての大切な時期であり、小学校に向けての準備時期にもなります。町として一緒に健やかな成長を見守っていきます。

### 健康

#### 令和8年度(2026年度)妊婦にRSウイルス感染症定期予防接種開始

RSウイルスは呼吸器症状を引き起こすウイルスで、2歳までにほぼ100%の乳幼児が、少なくとも1度は感染するとされています。生まれたばかりの乳児は免疫の機能が未熟なため、妊娠中にワクチン接種することで、母胎内で作られた抗体が、生まれた乳児に移行することで、出生時から病原体に対する予防効果が得ることが出来るワクチンです(母子免疫ワクチン)。希望される方は次の点に留意して接種してください。

●対象者/接種時点で、妊娠28週0日〜36週6日の妊婦の方。

※過去の妊娠時に組み換えRSウイルスワクチン(母子免疫ワクチン)を接種した方も対象です。

#### 接種方法

健康推進課(金屋庁舎)または清水行政局住民福祉室で予診票を受け取り、直接医療機関へ申し込んで接種してください。

●接種回数および費用/妊娠1人当たり1回無料

健康推進課(金屋庁舎)・清水行政局住民福祉室

## 特定健康診査受診券 発行

有田川町国民健康保険に加入している40歳以上75歳未満の方は、4月初旬に郵送している特定健康診査受診券を使用し、無料で特定健康診査を受診することができます。また、特定健康診査受診券をお持ちでない方でも、次の条件を満たしていれば無料で健診を受診することができます。受診を希望する方は、ご連絡ください。

- ・令和8年（2026年）4月1日以降に有田川町国民健康保険に加入した40歳以上の方。
- ・令和8年（2026年）4月1日～令和9年（2027年）3月31日に75歳になる方で、75歳の誕生日までに特定健康診査の受診を希望する方。
- ・有田川町国民健康保険滞納世帯の40歳以上で、全額納付が完了した方。

### 問 健康推進課（金屋庁舎）

#### 令和8年度（2026年度）

#### 带状疱疹ワクチン定期予防接種

带状疱疹は、水痘带状疱疹ウイルスが再活性化することにより、神経に沿って、痛みを伴う水疱（水膨れ）が現れる皮膚の病気です。定期予防

接種を実施しますので、次の点に留意して接種してください。

● **期間**／4月1日（水）～令和9年（2027年）3月31日（水）

#### ● 対象者

① 令和8年度（2026年度）内に65歳を迎える方。

② 60～64歳で、ヒト免疫不全ウイルスによる免疫機能の障害があり、日常生活がほとんど不可能な程度の障害を有する方。

③ 令和8年度（2026年度）に70・75・80・85・90・95・100歳を迎える方。（令和11年度（2029年度）までの経過措置）

※対象となるのは生涯に1回限りで、5年後には対象となりません。※過去に带状疱疹ワクチンを接種したことがある場合は、定期接種の対象外です。

#### ● ワクチンおよび自己負担金

① 生ワクチン（1回接種）／1回当たり2500円

② 組み換えワクチン（2回接種）／1回当たり6千円

### 問 健康推進課（金屋庁舎）・清水行

#### 政局住民福祉室

#### 令和8年度（2026年度）

#### 個別医療機関での胃内視鏡

#### 検診助成6月より開始

6月より個別医療機関での胃がん（内視鏡）検診の助成を開始します。次の方には、5月下旬に受診券を郵送する予定です。

● **対象者**／有田川町に住民登録があり、年度年齢50・52・54・56・58・60・62・64・66・68歳（偶数年齢）の方。

● **受診期間**／6月～令和9年（2027年）2月末

● **自己負担額**／3千円（検診当日医療機関で支払い）

#### ● 注意事項等

・町の助成は年度内（令和8年（2026年）4月1日～令和9年（2027年）3月31日）に1回限りです。集団健診や人間ドックでの胃がん検診（バリウムまたは胃カメラ）と重複受診はできません。誤って重複受診された場合は、全額自己負担となります。

・対象者であっても、集団健診や人間ドックで受診済み・予約済みの確認が取れた方には、受診券の郵送を行いません。

・受診券がないと検診を受けることはできません。

・70歳以上の方で、前年度胃内視鏡検診未受診者であれば、受診する

ことが可能です。希望する方はお問い合わせください。

・原則として、鎮痛薬・鎮静剤は使えません。

・詳しい内容については、受診券と一緒にご案内します。

### 問 健康推進課（金屋庁舎）

## 税金

#### ご自分の土地・家屋をご確認ください 土地・家屋価格等縦覧帳簿

令和8年（2026年）1月1日現在で所有する土地や家屋の価格などについて、固定資産課税台帳への登録が完了しましたので、次のとおり縦覧いただけます。

● **縦覧期間**／4月1日（水）～6月1日（月）8時30分～17時15分

※土・日・祝日を除く。

#### ● 縦覧場所／税務課（吉備庁舎）

地方税法の規定に基づき、土地（宅地）の価格の下落修正などを行っています。登録価格に疑問がある場合は、縦覧期間の初日から納税通知書の交付を受けた日後3カ月までの間に限り、審査を申し出ることができます。

### 問 税務課（吉備庁舎）

保険

後期高齢者医療制度にご加入の方へ  
子ども・子育て支援金制度開始

「子ども・子育て支援金制度」は、全世代や企業の皆さまから支援金を賜り、それによる子育て世帯に対する支援の拡充を通じて、子どもや子育て世帯を社会全体で応援する仕組みです。支援金は次の6つの事業に充てられます。

- ① 児童手当の拡充
- ② 妊婦のための支援給付
- ③ 育児時短就業給付
- ④ 出生後休業支援給付
- ⑤ 育児期間中の国民年金保険料免除
- ⑥ 子ども誰でも通園制度

なぜ独身者や高齢者も負担する必要があるの？

子育て支援は、子どもたちが健康に成長していくためのものです。その子どもたちは将来大人として、この社会を支える担い手となることから、子育て支援は全ての方にとってメリットがあります。そのため、独身者や高齢者も含む全世代や企業の皆さまから支援していただきます。

● **支援金額はどのくらいになるの？**  
支援金額は所得に応じて異なりますが、和歌山県後期高齢者医療保険の被保険者の平均額は、令和8年度（2026年度）は年額で1913

円と試算しています。  
● **いつから始まるの？**

支援金は、後期高齢者医療保険では令和8年度（2026年度）分から保険料と併せて納付していただきます。保険料額の通知は、7月中旬に送付します。

問 住民課（吉備庁舎）・和歌山県後期高齢者医療広域連合 ☎073・428・6688

後期高齢者医療制度にご加入の方へ  
保険料率など改定

和歌山県後期高齢者医療制度の令和8・9年度（2026・2027年度）の保険料率（表1）などが決定しました。保険料は、等しく負担していた「均等割額」と、所得に応じて決まる「所得割額」の合計額となります。

今回から子ども・子育て支援金制度によるご負担（子ども分）をお願いします。この制度は社会保障全般の将来像も踏まえ、全世代で支え合う仕組みとして創設されたもので、国の「子ども未来戦略」に基づく少子化対策（児童手当の拡充など）に充てられます。

所得の少ない方には世帯の所得状況に応じて、7割、5割、2割の均等割額軽減制度があり、令和8年

度（2026年度）は、軽減割合の引き上げ（7割軽減）と対象範囲の拡大（5割、2割軽減）を行います。（表2）また、保険料の賦課限度額（上限保険料額）が85万円に変更されます。令和8年度（2026年度）保険料額の通知は、7月中旬に送付します。

※子ども・子育て支援金制度の詳細については、同ページ「子ども・子育て支援金制度開始」をご覧ください。

問 住民課（吉備庁舎）・和歌山県後期高齢者医療広域連合 ☎073・428・6688

（表1）

年度		均等割額	所得割率	賦課限度額
令和8・9年度（2026・2027年度）（年間）	医療分	5万8,748円	10.36%	85万円
	子ども分	1,385円	0.25%	2万1,000円
令和7年度（2025年度）（年間）		5万4,428円	11.04%	80万円

※子ども分の保険料率は令和8年度（2026年度）の料率で、令和9年度（2027年度）の保険料率は令和8年度（2026年度）に算定します。

（表2）

軽減割合	令和7年度（2025年度）	令和8年度（2026年度）
7割軽減 ※	43万円 + 10万円 × (年金・給与所得者の数 - 1) 以下	43万円 + 10万円 × (年金・給与所得者の数 - 1) 以下
5割軽減	43万円 + 10万円 × (年金・給与所得者の数 - 1) + 30.5万円 × (被保険者数) 以下	43万円 + 10万円 × (年金・給与所得者の数 - 1) + 31万円 × (被保険者数) 以下
2割軽減	43万円 + 10万円 × (年金・給与所得者の数 - 1) + 56万円 × (被保険者数) 以下	43万円 + 10万円 × (年金・給与所得者の数 - 1) + 57万円 × (被保険者数) 以下

※令和8・9年度（2026・2027年度）の医療分に限り、7.2割軽減となります。

国民健康保険・後期高齢者医療保険にご加入の方などへ  
**交通事故で役場へ届け出？**

●義務です 届け出 第三者行為

国民健康保険・後期高齢者医療保険にご加入の皆さまや、福祉医療をご利用の皆さまは、交通事故など第三者の行為によってけがをした場合、役場への届け出が必要です。

●第三者行為とは

第三者（自分以外の人）の行為が原因で、治療を受けることになった場合を指します。

・例／交通事故（自転車事故を含む）でけがをしたとき、暴力行為などで他者にけがをさせられたときなど

●なぜ届け出が必要なの？

第三者行為によりけがをしたときの治療費は本来、相手方が過失割合に応じて負担すべきものです。しかし、すぐに治療費を払ってもらえない場合などに被害者救済の観点から、届け出をすることで、健康保険が立て替えられるようになっていきます。

またこの届け出により、健康保険から相手方（または損害保険会社など）に対し、健康保険が立て替えた治療費を請求することが可能になります。

医療費の適正化にもつながるのでご協力ください。

●届け出に必要な物

・印鑑（認め印）  
 ・来庁者の本人確認書類（免許証など）  
 ・交通事故証明書（交通事故の場合のみ）

※届け出後、傷病届済証明書を発行します。

※自損事故などは第三者行為ではありませんが、そのことを確認する届け出が必要な場合があります。

●注意事項

既に加害者から治療費を受け取っている（示談が成立している）場合や、仕事中・通勤中のけが（労働災害保険の対象）、また自身の飲酒運転や無免許運転などによる法令違反の事故では、健康保険が使えない場合があります。

●福祉医療を受給される方へ

福祉医療とは乳幼児医療・子ども医療・重度心身障害児（者）医療・ひとり親家庭医療・老人医療です。福祉医療受給者証をお持ちの方は、健康保険とは別に役場への届け出が必要になります。

※国民健康保険・後期高齢者医療保険の方は一緒に届け出が可能です。詳しくはお問い合わせください。

問 住民課（吉備庁舎）

後期高齢者医療保険にご加入の方へ  
**医科・歯科健康診査**

後期高齢者医療保険に加入している方（長期入院者・施設入所者を除く）は年1回、医科健康診査と歯科健康診査を受診できます。対象者は、5月下旬に受診券などが和歌山県後期高齢者医療広域連合から直接送付されます。受診券発行の申し込みは不要です。なお、受診券などを紛失した場合や不明点がある場合は、お問い合わせください。

●医科健康診査

・対象者／被保険者全員（長期入院者・施設入所者を除く）  
 ・検査項目（全員に実施する項目）／問診・計測（身長・体重・BMI・血圧）・診察（身体診察）・尿検査（糖・タンパク・潜血）・血液検査（脂質・肝機能・糖代謝・腎機能・尿酸・貧血など）  
 ・医師が必要と判断した方に追加で実施する項目／心電図検査・眼底検査

・実施期間／6月1日（月）～令和9年（2027年）2月28日（日）  
 ・自己負担額／無料  
 ・持ち物／マイナ保険証など・受診券・受診票（問診票）  
 ・実施場所／受診券と同封している実施医療機関一覧に記載されている医療機関

・その他

既に同様の検査を受けている場合や、病院・介護施設に入院・入所している方など、定期的に健康管理が行われている場合は、必ずしも受ける必要はありません。生活習慣病の治療などで定期的に医療機関を受診している方は、受ける必要があるか主治医に相談してください。

●歯科健康診査

・対象者／令和8年（2026年）3月末で75・80・85歳の方と90歳以上の被保険者（長期入院者・施設入所者を除く）  
 ・検査項目／問診・口腔診断（歯の状態・歯周組織の状況・口腔衛生状況・かみ合わせ・口腔乾燥・粘膜の異常）・口腔機能検査（かむ能力・舌機能・嚥下（飲み込み）機能）  
 ・実施期間／6月1日（月）～令和9年（2027年）2月28日（日）  
 ・自己負担額／無料  
 ・持ち物／マイナ保険証など・受診票（問診票）

・実施場所／受診票と同封している実施医療機関一覧に記載されている医療機関  
 ※歯科健診では、受診券の発行はありません。

問 和歌山県後期高齢者医療広域連合

☎073・428・6688

## 国民健康保険にご加入の方へ ジェネリック医薬品を活用しましょう

ジェネリック医薬品(後発医薬品)を積極的に利用することで、薬代にかかる医療費を節約することができ、一人一人の節約が、制度全体では大きな効果を生みます。

### ●ジェネリック医薬品とは

ジェネリック医薬品(後発医薬品)は、先発医薬品に比べて価格が安く設定されており、薬代の負担が軽くなります。また、中には飲みやすくなるように薬の大きさ・味・においの改良や保存性の向上など、より工夫されたものがあります。

### ●信頼できる薬です

ジェネリック医薬品は、先発医薬品と同様の安全基準を満たし、厚生労働省の承認基準をクリアしている信頼できる薬です。

### ●まずはお医者さんに相談を

全ての薬にジェネリック医薬品があるわけではありません。また医療用医薬品のため、病院や診療所の医師による処方箋が必要です。症状によつては、先発医薬品を使用した方がいいと医師が判断する場合があります。

### ●ジェネリック医薬品差額通知

ジェネリック医薬品を使用した場合、1カ月の自己負担額が100円以上軽減される可能性がある方を

対象に、参考として「ジェネリック医薬品に関するお知らせ」を送付しています。発送時期は年2回、6月下旬(4月診療分)と12月下旬(10月診療分)です。

※ジェネリック医薬品への切り替えを強制するものではありません。  
※薬によつては、ジェネリック医薬品への切り替えができない場合があります。

### ●ジェネリック医薬品の希望シール

皆さまの窓口負担を節約できるジェネリック医薬品の利用を促進するため、ジェネリック医薬品への切り替えの意思を手軽に伝えることができるシールを配布しています。ジェネリック医薬品を希望される方は、このシールを資格確認書などに貼つてご利用ください。

### 問 住民課 (吉備庁舎)

## 医療保険の切り替え手続き お忘れではありませんか

●職場の健康保険をやめたとき・家族の健康保険の扶養から外れたとき

職場の健康保険をやめて、新しい職場の健康保険などに加入するまでの期間は、国民健康保険への加入手続きが必要です。  
・申請に必要な物

①健康保険資格喪失証明書

※本書は会社または健康保険組合から受け取ってください。また、できれば会社の電話番号を控えてください。

②来庁者の本人確認書類(マイナンバーカードなど)

●職場の健康保険に加入したとき・家族の健康保険の扶養に入ったとき

現在、国民健康保険に加入している方で、他の保険(職場の健康保険など)に加入した場合は、必ず届けてください。

・申請に必要な物

①新しい保険が分かる物(職場の健康保険資格確認書など)

②国民健康保険資格確認書または資格情報のお知らせ(返却のため)

③来庁者の本人確認書類(マイナンバーカードなど)

※来庁者が同一世帯員でない場合は、委任状が必要です。

・その他

他の健康保険に加入した後、医療機関で誤つて国民健康保険を使用し、診療を受けた場合、国民健康保険から支払われた金額を返還いただくこととなります。他の健康保険に加入し、新しい資格確認書または資格情報のお知らせが手元に届くまでの間はご注意ください。

問 住民課 (吉備庁舎)

## 調査

令和8年(2026年)

### 経済センサス・活動調査

総務省・経済産業省は、令和8年(2026年)6月1日を基準日として「令和8年(2026年)経済センサス・活動調査」を実施します。本調査は、全国全ての事業所および企業(個人事業主を含む)を対象とする、統計法に基づく報告義務のある重要な統計調査です。

4月にインターネット回答用の調査書類が郵送されますので、ぜひインターネットでのご回答をお願いします。

なお、インターネットで未回答の事業所や新たに把握した事業所には、5月に都道府県知事が任命する調査員が訪問し、紙の調査票を配布します。インターネットでご回答いただくか、記入した紙の調査票を調査員へ提出、または市町村へ郵送提出してください。

調査へのご理解とご協力をお願いします。

問 総務課 (吉備庁舎)

## 福祉

## 児童扶養手当の支給

父母の離婚・死亡などで、父または母と生計を同じくしていない児童（18歳に達する日以降の最初の3月31日までの間にある者、または20歳未満で一定の障害のある者）が育成されるひとり親家庭などの生活の安定と自立を助け、児童の福祉の増進を図ることを目的として、支給する手当です。

## ● 手当を受けるには

必要書類を添えて申請が必要です。申請者や生計同一の扶養義務者の所得状況によって支給制限があります。

※請求者または児童が公的年金給付などを受給しており、その額が児童扶養手当の額より低い場合は、差額分の児童扶養手当を受給することができません。

・ 次の場合は手当を受けることができます。

- ① 児童や父（母）などが日本国内に住んでいないとき。
- ② 児童が里親に委託されたり、児童福祉施設などに入所しているとき。
- ③ 父（母）が婚姻しているとき。

※婚姻の届け出をしていないが、事実上の婚姻関係と同様の事情にあ

る場合を含む。

- ④ 請求者が父（母）の場合、児童が母（父）と生計を同じくしているとき。

※父（母）障害該当の場合を除く。

## ● 令和8年度（2026年度）手当支給月額

- ・ 児童1人目
  - 【全部支給】 4万8050円
  - 【一部支給】 4万8040円
- ・ 児童2人目以降
  - 【全部支給】 1万1350円
  - 【一部支給】 1万1340円

## 問 やすらぎ福祉課（金屋庁舎）

## 〆 存じですか？ 〆 の手当

## 【特別児童扶養手当】

20歳未満で、身体や知的または精神に中程度の障害、もしくは長期にわたる安静を必要とする症状にあたる児童を監護している方に支給する手当です。

● 対象者／右に記載の児童を監護している父もしくは母、または父母に代わって児童を養育し、主として対象児童の生計を維持している方。

## ● 手当支給月額（令和8年（2026年）4月分）

- ・ 1級／5万8450円
- ・ 2級／3万8930円

## ● 支給月／4月・8月・12月

※次の場合は手当を受けることができません。

- ① 児童が日本国内に住んでいないとき。
- ② 児童が障害を支給事由とする公的年金を受けることができるとき。
- ③ 児童が児童福祉施設などに入所しているとき。

## 【特別障害者手当】

20歳以上で、身体や知的または精神に著しく重度の障害がある状態のために、日常生活において常時特別の介護を必要とする在宅の方に支給する手当です。

## ● 手当支給月額（令和8年（2026年）4月分）／3万450円

● 支給月／2月・5月・8月・11月

※次の場合は手当を受けることができません。

- ① 施設に入所しているとき（ショートステイは除く）。
- ② 病院に3カ月以上入院しているとき。

## 【障害児福祉手当】

20歳未満で、身体や知的または精神に重度の障害がある状態のために、日常生活において常時特別の介護を必要とする在宅の児童に支給する手当です。

## ● 手当支給月額（令和8年（2026年）4月分）／1万6560円

- 支給月／2月・5月・8月・11月
- ※次の場合は手当を受けることができません。

- ① 施設に入所しているとき（ショートステイは除く）。
- ② 児童が障害を支給事由とする公的年金を受けることができるとき。

手当を受けるには、申請が必要です。またいずれの手当も、所得による支給制限があります。詳しくは、お問い合わせてください。

また、既にこれらの手当を受けている場合、手当にに応じて、さまざまな届け出をする義務があります。「障害程度に変更があった」「住所・氏名を変更した」「振込口座を変更したい」「所得の高い扶養義務者と同居または別居するようになった」などの場合は届け出てください。

届け出が遅れたり届け出をしなかったりしたときは、支給されなくなる場合や支給が遅れる場合、手当を返還していただく場合があります。必ず忘れずに届け出てください。

## 問 やすらぎ福祉課（金屋庁舎）

## 福祉タクシー利用料金助成

有田川町では町内在住の重度障害者の方に対し、社会参加と福祉向上を図ることを目的とし「タクシー利用料金助成制度」を設けています。福祉タクシー券を交付することで、タクシーの基本料金相当額を助成します。ご利用を希望される方は、申請受付場所でご申請してください。

**対象者**／当町に住居登録があり、当町で管理している次のいずれかの手帳をお持ちの方。

- ①身体障害者手帳1級・2級
- ②療育手帳A1・A2
- ③精神障害者保健福祉手帳1級

**交付枚数**／年間最大24枚  
※年度途中での手帳取得や喪失などにより、枚数が変わります。

**利用できるタクシー会社**／町が指定する事業所

**利用できる期間**／令和9年(2027年)3月31日(水)まで

**申請に必要な物**／対象となる障害者手帳・印鑑

**申請受付場所**／やすらぎ福祉課(金屋庁舎)・住民課(吉備庁舎)・清水行政局住民福祉室

**問**やすらぎ福祉課(金屋庁舎)

## 4月2日「世界自閉症啓発デー」 4月2日～8日「発達障害啓発週間」

毎年4月2日は、国連で定めた「世界自閉症啓発デー」です。日本では「世界自閉症啓発デー」からの1週間を「発達障害啓発週間」と定め、自閉症をはじめとする発達障害について、多くの人たちに広く知っていただく機会としています。

発達障害は、生まれながらの脳の機能障害で「相手の気持ちを読めない」「気持ちやうまく伝えられない」「強いこだわり」など、さまざまなタイプがあります。発達障害のある人が社会の中で自立して生きていくためには、周囲の理解が必要です。障害の特性を理解し、接し方を工夫することで、持っている本来の力が生かされ生活しやすくなります。

「世界自閉症啓発デー」「発達障害啓発週間」を契機として、発達障害への理解を深めていただきますようお願いいたします。

**問**やすらぎ福祉課(金屋庁舎)

## 手話講習会受講者募集

多くの方に手話の楽しさを知って親しんでいただけるように、今年度も手話講習会を開催します。手から生まれる言葉「手話」を楽しく学び

ませんか。日程などについては、次のとおりです。手話を通じてコミュニケーションの世界を広げましょう。

クラス	講習日時	講習初日	回数	場所	定員	申込締め切り日
初心者クラス 基礎からきっちり 学びたい方	毎月 第1・第3水曜日 13:30～15:00	4月22日 (水)	23回	金屋庁舎2階 大会議室	20人	4月15日 (水)
ステップアップクラス レベルアップしたい方	毎月 第1・第3金曜日 19:00～20:30	4月24日 (金)	23回	金屋庁舎2階 小会議室	20人	4月15日 (水)
こどもクラス 小学3年生～中学3年生で 手話に関心のある方	毎月 第1・第3金曜日 19:00～20:30	5月8日 (金)	22回	金屋庁舎2階 大会議室	20人	4月15日 (水)

**申問**やすらぎ福祉課(金屋庁舎)

※定員を超過した場合は、抽選となります。  
※申込締め切り日以降でも、随時ご参加いただけます。  
※講習日程は、締め切り後に改めてご連絡します。

続けてみよう!

## 手話でしりとり! 「き〇〇」

手話で「しりとり」していきましょう。  
皆さんはどんな言葉をつなげていきますか?



指文字の「き」を顎に当てる。

先月号の答えは  
「組織」でした!  
今月の答えは次号で発表!

**ヒント**  
将来そのことが実現すればいいと、当てにして待ち設けること。

※手話は、使う人やコミュニケーションをとる相手などによって異なるため、ここで紹介している手話と違う表現を使うことがあります。

## ◆◆◆ 年金

## 学生納付特例制度

学生納付特例制度とは、学生の申請により保険料の納付が猶予される制度です。新年度分を希望される方の申請は、4月から受け付けします。

## ●対象者／大学(大学院)・短期大学・

高等学校・高等専門学校・専修学校などに在学し、本人の所得が基準以下の学生。

※所得の目安／128万円＋(扶養親族の数×38万円)以下

## ●申請書提出先

・役場窓口／住民課(吉備庁舎)・  
やすらぎ福祉課(金屋庁舎)・清水  
行政局住民福祉室・各出張所  
・和歌山西年金事務所(郵送可)

## ●申請に必要な物

・基礎年金番号の分かる物またはマイ  
ナンバーカード  
・本人確認書類(運転免許証・マイ  
ナンバーカードなど)  
・学生証または在学証明書

## ●保険料の追納

学生納付特例が承認された各月から10年以内であれば、申し出により保険料を納めることができます。

問 住民課(吉備庁舎)・和歌山西年金事  
務所 ☎073・447・1660

## ◆◆◆ 産前産後期間の保険料免除

産前産後期間保険料免除制度とは、出産予定日または出産日が属する月の前月から4カ月間(産前産後期間)の国民年金保険料が免除される制度です。産前産後期間と認められた期間は、保険料を納めたものとして、老齢基礎年金の受給額に反映されます。

※出産とは妊娠85日(4カ月)以上の出産をいい、死産・流産・早産の場合を含みます。

## ●対象者／国民年金第1号被保険者

で、出産日が平成31年(2019年)2月1日以降の方。

## ●届け出書提出先／住民課(吉備庁

舎)・やすらぎ福祉課(金屋庁舎)・清水行政局住民福祉室・各出張所  
※出産の前後どちらでも届け出可。

## ●届け出に必要な物

・基礎年金番号が分かる物またはマイ  
ナンバーカード  
・本人確認書類(運転免許証・マイ  
ナンバーカードなど)

・(出産前に届け出る場合)母子手帳など  
出産予定日を明らかにできる書類  
※死産などの場合は、そのことを明らかにできる書類が必要です。

問 住民課(吉備庁舎)・和歌山西年金事  
務所 ☎073・447・1660

## ◆◆◆ 下水道

## 合併処理浄化槽設置費補助金

生活排水による水質汚濁を防止するため、合併処理浄化槽を設置する方へ補助金を交付します。

## ●受付期間／4月1日(水)～令和

9年(2027年)1月15日(金)

※予算がなくなり次第、受け付け終了となります。

※必ず浄化槽の設置工事に着手する前に申請してください。

## ●補助金限度額

・5人槽／43万2千円  
・7人槽／53万8千円  
・8人槽以上／71万2千円

## ●補助金受給要件

・有田川町に居住している者、または  
工事完了後に居住する者。  
・個人住宅に設置する浄化槽である  
こと。(店舗併用住宅は条件による)  
・令和9年(2027年)3月末までに  
設置工事を完了し、補助金に係る  
必要書類を提出できること。

※他にも諸条件があります。詳しくは  
お問合せください。

## 問 上下水道課

## 下水道への接続をお願いします

下水道は、各家庭のトイレや台所などから排水される水を、処理センターで安全できれいな水に処理し、川に放流しています。

公共下水道が整備された区域に住まいで、まだ下水道に接続していないご家庭は、早期の接続をお願いします。

### 問 上下水道課

## 募集

### 防衛省・自衛隊からのお知らせ 各種目 自衛官の募集

#### ● 第1回 一般曹候補生

- ・資格／18歳以上33歳未満の者
- ・受付期間／5月7日(木)まで
- ・試験日／【1次試験(Web)】5月16日(土)～24日(日) いずれか1日
- ・試験会場／受付時にお知らせ

#### ● 第1回 任期制自衛官

- ・資格／18歳以上33歳未満の者
- ・受付期間／5月15(金)まで
- ・試験日／【Web試験】5月23(土)～25(月) いずれか1日 【口述試験・身体検査】5月30日(土)
- ・試験会場／【Web試験】自宅 【口述試験・身体検査】自衛隊和歌山

地方協力本部庁舎(和歌山市)

#### ● 第2回 幹部候補生(一般・専門・飛行)

- ・資格／22歳以上26歳未満の者
- ※詳細はお問い合わせください。
- ・受付期間／4月22日(水)～6月5日(金)
- ※採用数が満たされた場合は、実施しません。
- ・試験日／【1次試験】6月13日(土)・14日(日)

※14日は飛行要員のみ

・試験会場／受付時にお知らせ

#### ● 第2回 幹部候補生(歯科・薬剤科)

- ・資格／【歯科】20歳以上30歳未満で歯科医師国家試験に合格した者
- 【薬剤科】20歳以上28歳未満で薬剤師国家試験に合格した者
- ・受付期間／4月22日(水)～6月5日(金)
- ※採用数が満たされた場合は、実施しません。
- ・試験日／【1次試験】6月13日(土)・14日(日)
- ・試験会場／受付時にお知らせ

・試験会場／受付時にお知らせ

#### ● 第2回 幹部候補曹

- ・資格／20歳以上33歳未満の者
- ・受付期間／4月22日(水)～6月5日(金)
- ※採用数が満たされた場合は、実施しません。
- ・試験日／【1次試験】6月13日(土)

・試験会場／受付時にお知らせ

#### ● 第1回 医科・歯科幹部

- ・資格／医師免許または歯科医師免許を取得かつ、指定条件を満たす者
- ※詳細はお問い合わせください。
- ・受付期間／5月21日(木)まで
- ・試験日／6月19日(金)
- ・試験会場／受付時にお知らせ

・試験日／6月19日(金)

#### ● 第1回 キャリア採用幹部

- ・資格／大学を卒業した者
- ※詳細はお問い合わせください。
- ・受付期間／5月15(金)まで
- ・試験日／【陸上】6月8日(月)【海上】6月12日(金)または15日(月)
- 【航空】6月15日(月)
- ・試験会場／受付時にお知らせ

#### ● 第1回 技術曹

- ・資格／20歳以上で指定する資格を保有している者
- ※詳細はお問い合わせください。
- ・受付期間／5月15(金)まで
- ・試験日／【陸上】6月8日(月)・9日(火)【海上】6月12日(金)または15日(月)【航空】6月15日(月)
- ・試験会場／受付時にお知らせ

・試験会場／受付時にお知らせ

防衛省自衛隊和歌山地方協力本部

有田募集案内所(有田市宮崎町109-2) ☎02-6631-109-2  
E-mail wakayama.pco-arita@rct.gsdf.mod.go.jp

## 交通指導員募集

有田川町では、交通指導員として活動していただける方を募集しています。子どもたちの安全な通学を見守るなど、地域の安全を支える活動に参加してみませんか。

現在、町から委嘱された20人の交通指導員が、それぞれ自分の仕事などをしながら、日々の活動に取り組んでいます。興味のある方は、お気軽にお問い合わせください。

## ●主な活動内容

- ① 児童・生徒の通学時の交通指導
- ② 年4回実施される交通安全運動での啓発活動
- ③ 町内イベント開催時の交通指導  
(有田川駅伝大会・かなや納涼おしゃるきまつりなど)
- ④ 交通安全教室での子どもたちへの交通指導

※ご自身の予定に合わせて活動していただければ結構です。

## ●応募資格

- ・町内在住で20歳以上の方。
- ・交通違反などにおいて悪質な前歴がなく、交通法令を遵守できる方。
- 報酬／年額5万円
- その他／制服および装備品は貸与します。

問 総務課 (吉備庁舎)

## 案内

## 住民アンケート実施にご協力を

第3次有田川町長期総合計画(前期計画)および有田川町立地適正化計画策定のため、住民アンケートを実施します。

今後のまちづくりについて、住民の皆さまのご意見・ご意向をお伺いするため、4月中にアンケート用紙を郵送します。回答は統計的に処理され、回答者個人の情報が特定されたり、他の目的に使用されたりすることは、一切ありません。本調査の趣旨をご理解いただき、ご協力をお願いします。

問 企画調整課 (吉備庁舎)

## 有田川町産材利用住宅支援事業補助金

町内の森林で伐採され、町内で製材された材の生産体制を支援するとともに、町産材を使用した良質な木造住宅の建築を促進することにより、地域の林業・木材産業の活性化を図ることを目的として、工事費の一部を助成します。

## ●補助対象者

- ① 町内に居住するための住宅を新築する方。

- ② 町内の居住している住宅を改修し、内外装を整備しようとする方。

## ●補助要件

- ・町内の森林で伐採され、有田川町産材証明者登録台帳に記載された製材所で製材された木材を利用し、町内に主たる事業所を置く施工業者に依頼すること。
- ・同居する家族全員に町税などの滞納がないこと。
- ・補助金の交付決定を受ける前に着工していないこと。

## ●補助金額

- ・新築／使用材積1㎡当たり4万円(上限40万円)
  - ・内外装整備／可視部分の使用面積が10㎡以上で定額10万円
- ※その他要件があります。詳しくは町ホームページをご確認いただくか、お問い合わせください。

問 林務課 (金屋庁舎)

## ありがたわ防災・行政ナビの登録を

防災無線の放送内容やハザードマップ、緊急情報を確認できます。「ライフビジョンアプリ」をインストールしてください。無料で利用できます。



iOS  
(iPhone)



android  
(スマートフォン)

# 4月のありだがわ

各イベントなどの詳細は、  
☎ 52-2111 にご連絡いただくか、  
【 】内の担当までお問い合わせください。

月	火	水	木	金	土	日
		<b>1</b> <input type="checkbox"/> 健康フェア (金屋文化保健センター) 【健康推進課】	<b>2</b> <input type="checkbox"/> 運動教室 (きび保健福祉センター) 【健康推進課】	<b>3</b>	<b>4</b>	<b>5</b> <input type="checkbox"/> おはなし会 (ポッポ絵本館) 【ALEC】
<b>6</b>	<b>7</b>	<b>8</b>	<b>9</b>	<b>10</b>	<b>11</b> <input type="checkbox"/> おはなし会 (金屋図書館) 【金屋図書館】	<b>12</b> <input type="checkbox"/> おはなし会 (ポッポ絵本館) 【ALEC】
<b>13</b>	<b>14</b> <input type="checkbox"/> 3歳6カ月児健診 (金屋文化保健センター) 【健康推進課】 <input type="checkbox"/> おひざでだっこ のおはなし会 (金屋図書館) 【金屋図書館】	<b>15</b> <input type="checkbox"/> 1歳6カ月児健診 (金屋文化保健センター) 【健康推進課】 <input type="checkbox"/> 行政相談所 (安謐地区基幹集落セ ンター・清水会館) 【総務政策室】	<b>16</b>	<b>17</b>	<b>18</b>	<b>19</b> <input type="checkbox"/> おはなし会 (ポッポ絵本館) 【ALEC】
<b>20</b>	<b>21</b> <input type="checkbox"/> デイケア (清水保健センター) 【住民福祉室】	<b>22</b> <input type="checkbox"/> 2歳児健診 (金屋文化保健センター) 【健康推進課】 <input type="checkbox"/> 手話講習会 初心者クラス (金屋庁舎) 【やすらぎ福祉課】	<b>23</b> <input type="checkbox"/> 水道・下水道料金 口座振替日 【上下水道課】	<b>24</b> <input type="checkbox"/> 手話講習会 ステップアップ クラス (金屋庁舎) 【やすらぎ福祉課】	<b>25</b>	<b>26</b> <input type="checkbox"/> おはなし会 (ポッポ絵本館) 【ALEC】
<b>27</b>	<b>28</b> <input type="checkbox"/> 4カ月児健診 (金屋文化保健センター) 【健康推進課】	<b>29 昭和の日</b> <input type="checkbox"/> 生石高原山開き (生石高原) 【商工観光課】 <input type="checkbox"/> おはなし会 (ポッポ絵本館) 【ALEC】	<b>30</b> <input type="checkbox"/> 水道・下水道料金 納期限(納付書) 【上下水道課】	<b>5/1</b>	<b>2</b>	<b>3 憲法記念日</b>
<b>4 みどりの日</b>	<b>5 こどもの日</b>	<b>6 振り替え休日</b>	<b>7</b> <input type="checkbox"/> 運動教室 (きび保健福祉センター) 【健康推進課】	<input type="checkbox"/> 消費生活相談 (毎週金曜日) (第1金曜日: 清水行政局、 それ以外:金 屋庁舎) 【商工観光課】	<b>【お知らせ】</b> 当ページに掲載しているイベントな どについて、やむを得ず中止となる恐 れがあります。最新の情報は町ホーム ページでご確認いただくかお問い合わせ ください。	

## 化石発掘体験レポート

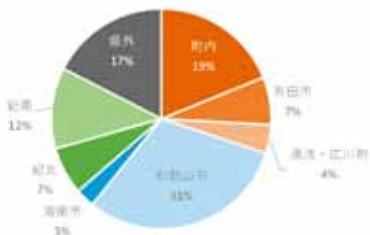
令和7年度（2025年度）は定期的な化石発掘体験を実施し、年間で約500人の参加がありました。発掘体験には子どもだけでなく大人の参加者も多く、地元の身近な学習機会を提供できたとともに、町外からの観光需要の喚起にもつながる可能性が見えてきました。発掘体験事業では、よりよい地元資源の活用には展開させるため、参加者にアンケート調査も行いました。

## ● 来訪者の居住地と季節変化

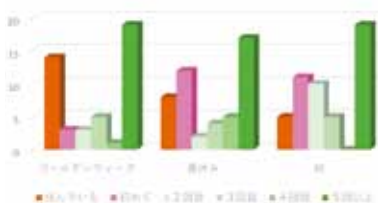
発掘体験を開始したゴールデンウィークでは、参加者の約70%が町外からでしたが、夏休みから秋にかけては約85%と、町外参加者の割合が大きくなりました。特に夏休み期間では、4組に1組が県外からの来訪でした。

町内の需要は一巡し、化石の発掘体験が有田川町を訪れるきっかけになっている傾向が見られます。

発掘体験来訪者の居住地（2025）143組



参加者の過去1年間の有田川町への来訪回数 143組



発掘体験後の回遊先（2025）N=85（複数回答）



● 来訪回数と発掘体験後の回遊先  
町を知ってもらうためには、訪れるきっかけづくりが大切です。参加者はリピーターも多かったのですが、約20%の方がこの1年間で「初めて」有田川町を訪れたと回答しており、新たな来訪者の開拓につながっています。一方で、発掘体験を目的に来訪した後に、他の施設や飲食店、買い物などで周辺を回遊してもらうことも重要です。目的地からの回遊性の向上は、一般的に難しい課題とされますが、発掘体験後に「回遊した」という方が約55%に上りました。主な回遊先としては温泉や鉄道公園などが挙げられ、大多数が町内の施設でした。

町を訪れる理由があり、それに食事やお土産の需給が付随することで、学習機会は観光振興にも寄与していきます。集客が観光振興の第1ステップであるとなると、第2ステップは回遊してもらえらる仕組みづくりを整えることです。町の資源を積極的に活用する上では、一見無関係にみえるもの同士でも、うまく結びつける導線づくりを意識することが大切です。