

広報

# ありだかわ

人が集い、想いを紡ぎ、新しい流れをつくるまち

12

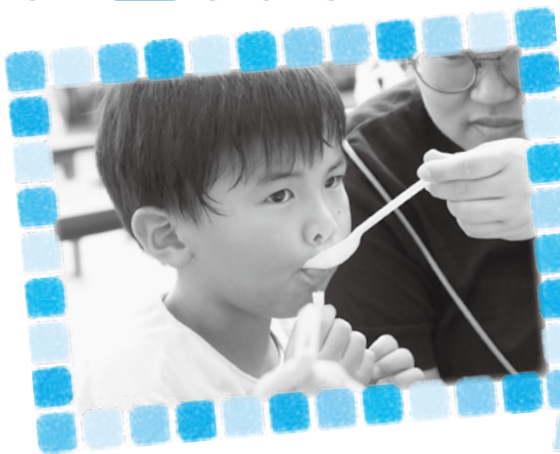
2025 December  
vol.240



令和7年度(2025年度)  
有田川町障害者生きがい促進事業

## やすらぎふれあいフェスタ

# やすらぎふれあい フェスタ



こども食堂



手話体験



ボッチャ

町長あいさつと手話通訳



美術展



点字体験

さらにはウッドデッキでも、カーナ翼のよさこい、吉備福祉太鼓の演奏、藤並学童のけん玉ダンスといったパフォーマンスを行い、会場の雰囲気は大いに盛り上がりました。

当日は、小さいお子さんから高齢の方まで、多くの人に来場していただき、にぎわいました。

また屋内では、障害のある方が制作された作品を展示する美術展、障害者スポーツのボッチャ体験、手話・点字体験、福祉ネイル体験などを実施しました。

屋外では、有田圏域作業所によるマルシェ、モルックや車椅子でのバリアフリー体験、ヨーヨー・スーパースポールすくいなどの縁日コーナー、ボン菓子提供をして、訪れた人を歓迎しました。

今年はこちらも食堂とコラボしました。第1部ではカレーとフライドポテト、第2部では焼きそばとフライドポテトを振る舞い、参加者のおなかと心を満たしました。

やすらぎふれあいフェスタとは、障害のある人の生きがいづくりと障害に対する理解と認識を深めることを目的に、毎年開催しているイベントです。

9月28日(日)、地域交流センター(ALEC)で、やすらぎふれあいフェスタを開催しました。

# 令和7年度（2025年度） 有田川町障害者生きがい促進事業



けん玉ダンス  
(藤並学童)

モルック



福祉太鼓演奏  
(吉備福祉太鼓)



よさこい（カーナ翼）



ヨ-ヨ-釣り



きいちゃんと記念撮影



バリアフリー体験



まるっと SKB × Y マルシェ

## 手話 番外編

## 手話であいさつ！

日常で使いやすい手話を2種類で紹介しますので、ぜひ覚えておいてください。



「こんにちは」

人差し指と中指の2本を眉間に当てた後、両手の人差し指を向かい合わせて軽く曲げる。  
(同時に会釈をすると良い)



「ありがとう」

右手を左手の甲に軽く当ててから上に上げる。

※手話は、使う人やコミュニケーションをとる相手などによって異なるため、ここで紹介している手話と違う表現を使うことがあります。

ご存じですか？こんな制度



12月3日～9日は  
「障害者週間」です

図やすらぎ福祉課（金屋庁舎）

平成16年（2004年）に障害者基本法が改正され、12月3日～9日は法律に基づいて「障害者週間」として定められました。この期間は、広く障害者福祉について関心と理解を深め、障害者が社会活動に参加する意欲を高めるためのものです。障害がある人もない人も、その人らしさを認め合いながら共生できる社会をつくっていきましょう。

### ●有料道路通行料金の割引

身体障害者手帳または療育手帳に割引資格証明を受け、料金所で提示することで、通行料金が割引されます。ETCを利用する場合は、ETCカードと車載機を登録することで利用できます。

・対象者／身体障害者手帳または療育手帳をお持ちの方。介護者の場合は、第1種の身体障害者手帳または療育手帳をお持ちの方。

### ●NHK放送受信料の割引

障害者の方がいる世帯で、町民税の課税状況や障害の程度により、全額免除または半額免除になる場合があります。

・半額免除対象者／契約者が視覚・聴覚障害者または重度の障害者で世帯主の方。

・全額免除対象者／世帯員に障害者手帳をお持ちの方がおり、世帯構成員全員が町民税非課税の方。

### ●福祉タクシー利用券

町内在住の重度身体障害者に対し、社会参加と福祉向上を図ることを目的に、福祉タクシー券（年間最大24枚）を交付しています。1枚でタクシーの基本料金相当額を助成します。

・対象者／有田川町に住民登録されており、有田川町で管理する身体障害者手帳1・2級、療育手帳A1・A2または精神障害者保健福祉手帳1級のいずれかをお持ちの方。

### ●自動車改造費助成

身体障害者が就労など社会活動への参加に伴い、自動車を改造する場合、その自動車の改造に必要な経費の一部を助成します。本人、配偶者および扶養義務者の所得によっては助成を受けられない場合があります。

・対象者／身体障害者手帳1・2級をお持ちで、ハンドルやアクセルを改造する必要がある方。

・助成額／上限10万円

### ●自動車操作訓練費助成

身体障害者が就労など社会活動への参加に伴い、自動車運転免許証を取得する場合、取得に要する費用の一部を助成します。

・対象者／身体障害者手帳1～4級をお持ちで、就労などの社会活動へ参加する方。

・助成額／免許取得に要する費用の3分の2（上限10万円）

### ●重度身体障害者住宅改造助成

在宅の重度身体障害者に対し、トイレや玄関などの住宅改造に要する費用の一部を助成します。

・対象者／肢体不自由、腎臓、または視覚障害の1級もしくは2級の身体障害者手帳をお持ちで、町民税所得割額が46万円未満である方。

・助成額／最大40万円程度

※費用や課税状況などに応じて助成額が変動します。

### ●障害者施設通所交通費助成金

町内外の障害者施設までの距離が2kmを超え、路線バス・鉄道を利用した通所に対し、経済的負担の軽減と障害者福祉の増進のため、助成金を支給します。

## 障害のあるお子さまのいるご家族へ

### ●特別児童扶養手当

20歳未満で身体や知的または精神に中程度以上の障害もしくは長期にわたる安静を必要とする病状にある児童を監護する父もしくは母、または父母に代わって児童を養育し、主として対象児童の生計を維持する方に支給されます。

### ●障害児福祉手当

精神または身体に重度の障害を有するため、日常生活において常時の介護を必要とする状態にある在宅の20歳未満の方に支給されます。

### ●障害児通所施設遠距離通所補助金制度

町内外の障害児通所施設までの距離が4km以上の通所に対し、保護者の負担の軽減と児童の療育の場の確保のため、補助金を支給します。

## 障害児者サポートブック

有田川町では、障害のある方が利用できる制度などをまとめた「障害児者サポートブック」を配布しています。

●配布場所／やすらぎ福祉課（金屋庁舎）・住民課（吉備庁舎）・清水行政局住民福祉室・各出張所

## ユニバーサルスポーツ用品 貸し出します



有田川町に在住・在勤する方または団体を対象に、ユニバーサルスポーツ用具を貸し出ししています。現在貸し出しているのは、パラリンピックの種目にも選ばれている「ボッチャ」、ユニバーサルスポーツとして注目を浴びている「モルック」の2種類です。学校やサークルや会社の活動としてぜひご利用ください。費用は無料です。

※ユニバーサルスポーツ用品（ボッチャ・モルック）は株式会社古勝様から寄贈いただきました。

## 一緒に活動しませんか？

### ●有田川町身体障害者福祉連盟

身体障害者が住みやすい町を目指し、日々の生活を明るくすることを目的に活動しています。歩行訓練や障害者スポーツ体験が主な活動です。このような活動を通して、会員同士の交流を楽しみませんか。身体障害のある方で、当連盟の目的に賛同いただける方であれば、どなたでも加入できます。



### ●有田川町障がい児者父母の会

障害児者を持つ父母とその障害児者の方々と構成されています。この会は、会員相互の情報交換の場となるとともに、障害児者の福祉増進を図っています。主な活動は療育事業（1泊2日や日帰りの旅行）、障害者スポーツ体験会、和歌山県主催の親子のつどいなどです。



## 手話を学んでみませんか？

### ●手話講習会

町民向けの手話講習会を開催しています。初心者クラス・ステップアップクラスの2つがあり、レベルに応じてご参加いただけます。また、こどもクラスもありますので、手話を学びたいお子さまも大歓迎です。途中からでもお申し込みいただけますので、お気軽にお声掛けください。



## ご存じですか？ ヘルプマーク



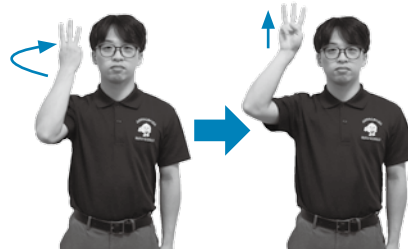
### ●ヘルプマーク

障害のある人の中には、見た目では分かりづらい障害を持っている人や意思表示ができない人がいます。そのような人たちが周囲に配慮を必要としていることを知らせるのがヘルプマークです。ヘルプマークをつけている人を見かけたら、席を譲ったり、災害時の避難を支援したりしてください。障害者手帳がなくても、難病の方や妊娠初期の方も使用できます。

続けてみよう！

## 手話でしりとり！「し○」

手話で「しりとり」していきましょう。  
皆さんはどんな言葉をつなげていきますか？



人差し指・中指・薬指を立てた右手を顔の横につけ、半回転させながら少し上に動かす。

先月号の答えは

「モヤシ」でした！

今月の答えは次号で発表！

ヒント

奈良公園にたくさんいる動物  
英語で言うと deer

※手話は、使う人やコミュニケーションをとる相手などによって異なるため、ここで紹介している手話と違う表現を使うことがあります。

## U15 ホッケー日本代表に選出されました

### 尾崎 瑛仁さん 曾根 唯花さん

吉備中学校3年生の尾崎瑛仁さんと曾根唯花さんが、和歌山県の中学校ホッケー選手として日本代表選手に選出されました。お二人は、11月20日（木）～23日（日・祝）にオーストラリアで行われた国際大会に15歳以下のホッケー日本代表チームの一員として参加しました。

また、吉備中学校ホッケー部顧問の山田先生も、U15 ホッケー日本代表女子チームの監督して同大会に参加しました。

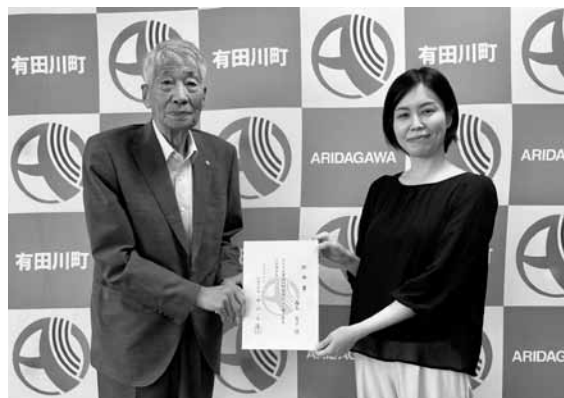


写真（左から）＝中山町長、尾崎瑛仁さん、曾根唯花さん、吉備中学校 山田先生、片嶋教育長

## 地域おこし協力隊を任命

### 梅本 智子さん

10月2日（木）、和歌山市出身で東京都から移住された梅本智子さんを、地域おこし協力隊員として任命しました。梅本さんは「一般社団法人しろにし」の一員として、移住就業拠点施設「しろにし」の運営をはじめ、同法人が手掛ける山椒振興や関係人口づくりの取り組みに携わり、山椒など地域の産物を使った商品開発の展望をお持ちです。前職のクラウドファンディング支援を通して、各地の地域づくりに関わってきた梅本さんにご活躍いただき、地域活性化を目指します。



写真（左から）＝中山町長、梅本智子さん

## 環境学習ありだがわ 開催

11月4日（火）に環境学習ありだがわを開催しました。環境学習ありだがわは、有田川に興味を持ち、そこで暮らす生き物を知ってもらうために実施しています。

当日は田殿小学校5年生と6年生、御霊小学校6年生の合計93人が参加し、有田川に住むアユやモクズガニと触れ合いました。



# 祝 100 歳 おめでとうございます

[ お名前のみのご紹介 ]

山田 秋子さん（金屋）

## 道の駅「あらぎの里」に感謝状を贈りました

有田川町と大阪府高石市は、平成 18 年（2006 年）11 月 19 日に「しみずふるさとまつり」の前身である「産業まつり」で友好都市交流提携を結び、今年で 20 年を迎えました。

道の駅「あらぎの里」を運営されている清水町農林産物加工直売組合は、毎月 2 回高石市に出張し、有田川町の農林産物などを販売したり情報発信を行ったり、友好都市間の交流を深める活動をされています。その功績は多大なものであるとして「第 12 回しみずふるさとまつり」で有田川町長より感謝状を贈りました。



写真(左から)＝中山町長、あらぎの里店長 保江厚子さん、清水町農林産物加工直売組合 組合長 見座勝文さん

## 第 12 回しみずふるさとまつり

11 月 2 日（日）に清水行政局周辺で、第 12 回しみずふるさとまつりを開催しました。清水こども園のダンスと合奏、八幡小学校・中学校や地元団体の太鼓・笛の演奏、コーラスやバンド演奏、マエオカテツさんの似顔絵コーナー、吉本興業株式会社所属 わんだーらんどのお笑いステージなど盛りだくさんでした。閉会式終了後には餅投げが行われ、大勢の人が集まりにぎわいました。



## 第7回有田川町社会福祉大会

10月2日（木）、有田川町と有田川町社会福祉協議会の共催により、第7回有田川町社会福祉大会を開催しました。多年にわたり社会福祉の発展向上に貢献された方々の功績をたたえ、表彰状の贈呈を行いました。大会は吉備福祉太鼓の皆さんによる力強い和太鼓の演奏で幕を開け、式典では町長表彰21人、会長表彰37人、会長感謝11人と9団体の総勢69人と9団体が受賞されました。受賞者の皆さま、おめでとうございます。

記念講演は、特定非営利活動法人全国コミュニティライフサポートセンター理事長 池田昌弘さんを講師としてお招きし「もしもの時、誰が助けてくれる？～顔の見えるつながりで生まれる地域のチカラ～」をテーマにご講演いただきました。



## 龍谷大学（京都府京都市）と取り組む

さんしょう

## 「ぶどう山椒の発祥地を未来へつなぐプロジェクト」

### ＼活動報告会・交流会を実施しました／

令和元年（2019年）から始動した本プロジェクトは、ぶどう山椒の認知促進を主な目的とし、大学生が山村地域に入り込み、農家や民間企業との連携により開発した商品を通し、ぶどう山椒の魅力などを消費者に発信しています。

今回は7人の学生たちが企画し、会場には収穫体験などで交流した農家の方々や、共同で商品開発を行った民間企業の方などが集まり、これまでの活動内容の報告を行いました。また、新たに開発された「山椒コムタンスープ」の試食会を行い「山椒の風味が良いアクセントになっている」など好評でした。その後も活発な意見交換により交流を深めました。

### 学生の声：福嶋さん

実際に農家の皆さまから直接お話を伺うことで、ぶどう山椒への理解をより一層深めることができ、とても貴重な経験となりました。今回の交流会で得た学びを、今後の「ぶどう山椒香るコムタンスープ」の販売やプロジェクト活動にしっかりと生かしていきたいと考えております。



高齢者の暮らしを応援！

# 地域包括支援センターだより

岡長寿支援課（金屋庁舎）

有田川町地域包括支援センターでは、介護予防などの相談に応じています。

## 下湯川、元気に体操しています！

10月20日（月）、紅葉が始まっている下湯川に理学療法士の先生とお邪魔しました。

下湯川地区の体操グループは、現在の形で活動を始めて約6年になるそうです。当初と比べると人数は減ってしまったようですが、皆さん元気に体操を続けています。

理学療法士の先生が驚くほど、皆さんスムーズに体を動かされていたので、健康の秘訣<sup>ひけつ</sup>をお聞きすると「自転車に乗って清水まで行ってるよ」「5千歩、歩くのを目標にしている」「自然を感じるのがいいよ」など、たくさん教えてくださいました。

寒くなってきた下湯川でしたが、体操と楽しいお話で体も心もぽかぽかになりました。



## ロバつうしん



### — 認知症キャラバン・メイト連絡会活動報告 —



認知症キャラバン・メイトは、認知症について正しい理解の普及のため、認知症サポーター養成講座の開催や啓発活動を行っています。

## 有田中央高等学校 清水分校

例年3年生は総合授業の一環で、認知症サポーター養成講座を受講していましたが、今回は初の試みとして、その授業に地域の方からの参加も募ることとなりました。地区を限定しての募集でしたが、5人の方が参加され、3年生2人との計7人での受講となりました。

初めに認知症の基本的な症状や関わり方をクイズや寸劇を通して学び、最後は地域の方・生徒・先生が一緒に、事例を基にグループワークを行いました。高校生の率直な意見が出たり、地域の方が実際に家族を介護していたときの思いが聞けたりと、有意義な交流の場となりました。

### 参加者の声

- ・新しいことを知ることができたので、認知症の方と接するときには、今日の授業を思い出して行動したい。
- ・認知症の方を否定しない言葉掛けを意識して、行動していきたい。



令和6年度(2024年度)決算と  
令和7年度(2025年度)上半期

令和6年度(2024年度)の決算の状況  
および令和7年度(2025年度)の9月  
30日現在の予算額の執行状況について  
公表します。この財政事情は町民の皆  
さまに町財政の状況をお知らせし、そ  
の実態についてご理解をいただくため  
のものです。

# 有田川町の 財政事情

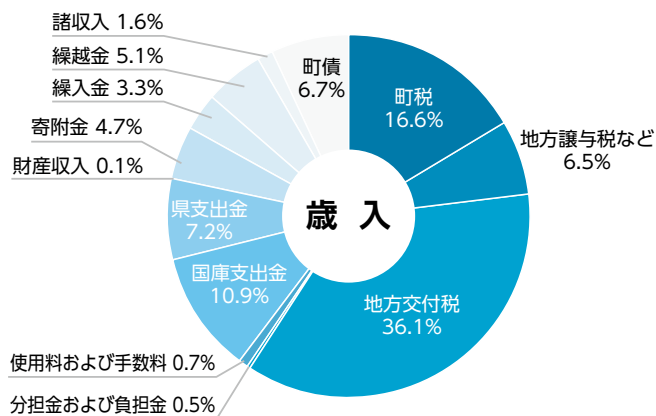
## 令和6年度(2024年度) 各会計の決算状況

| 会計区分             | 収入済額<br>①   | 支出済額<br>②   | 差引額<br>③=①-② | 翌年度へ繰り<br>越すべき財源<br>④ | 実質収支額<br>③-④ | 令和6年度<br>(2024年度)末<br>地方債残高 |
|------------------|-------------|-------------|--------------|-----------------------|--------------|-----------------------------|
| 一般会計             | 191億9,782万円 | 184億1,338万円 | 7億8,445万円    | 4億8,335万円             | 3億110万円      | 126億2,718万円                 |
| 国民健康保険事業特別会計     | 34億8,574万円  | 34億4,706万円  | 3,868万円      | 0円                    | 3,868万円      | 0円                          |
| 後期高齢者医療特別会計      | 8億7,290万円   | 8億5,721万円   | 1,569万円      | 0円                    | 1,569万円      | 0円                          |
| 介護保険事業特別会計       | 30億4,822万円  | 29億5,993万円  | 8,829万円      | 0円                    | 8,829万円      | 0円                          |
| 特別養護老人ホーム等事業特別会計 | 1,393万円     | 1,393万円     | 0円           | 0円                    | 0円           | 0円                          |
| かなや明恵峡温泉特別会計     | 7,866万円     | 7,866万円     | 0円           | 0円                    | 0円           | 0円                          |
| 岩倉財産区管理会特別会計     | 0円          | 0円          | 0円           | 0円                    | 0円           | 0円                          |
| 粟生財産区管理会特別会計     | 36万円        | 0円          | 36万円         | 0円                    | 36万円         | 0円                          |
| 城山山林財産区管理会特別会計   | 196万円       | 0円          | 196万円        | 0円                    | 196万円        | 0円                          |
| 八幡山林財産区管理会特別会計   | 1,300万円     | 4万円         | 1,296万円      | 0円                    | 1,296万円      | 0円                          |
| 安諦山林財産区管理会特別会計   | 4万円         | 0円          | 4万円          | 0円                    | 4万円          | 0円                          |
| 合計               | 267億1,263万円 | 257億7,020万円 | 9億4,243万円    | 4億8,335万円             | 4億5,908万円    | 126億2,718万円                 |

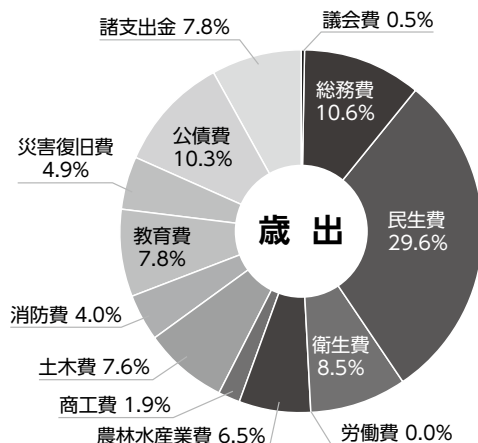
※前年度からの繰越事業分も含まれています。また、端数処理のため合計欄などの数値が一致しない場合があります（以降の表についても同じ）。

## 令和6年度(2024年度) 一般会計の決算状況

歳入 191 億 9,782 万円



歳出 184 億 1,338 万円



## 令和6年度(2024年度) 一般会計(歳出)性質別決算額

|                   | 20億               | 40億                   | 60億               | 80億                                         | 100億                                                                                                                  | 120億                  | 140億 | 160億 | 180億 |
|-------------------|-------------------|-----------------------|-------------------|---------------------------------------------|-----------------------------------------------------------------------------------------------------------------------|-----------------------|------|------|------|
| 令和5年度<br>(2023年度) | 人件費<br>28億7,076万円 | 扶助費<br>17億<br>3,531万円 | 公債費<br>29億3,365万円 | 普通建設事業費<br>19億9,518万円<br>災害復旧費<br>4億7,263万円 | 物件費<br>24億<br>367万円<br>補助費等<br>27億<br>253万円<br>維持修繕費<br>1億<br>2,853万円<br>積立金<br>8億<br>2,302万円<br>出資金<br>4億<br>7,472万円 | 繰出金<br>12億<br>8,239万円 |      |      |      |
| 令和6年度<br>(2024年度) | 人件費<br>30億7,712万円 | 扶助費<br>18億<br>4,790万円 | 公債費<br>19億211万円   | 普通建設事業費<br>19億8,090万円<br>災害復旧費<br>9億326万円   | 物件費<br>25億8,195万円<br>補助費等<br>27億3,715万円<br>維持修繕費<br>1億9,754万円<br>積立金<br>14億3,863万円<br>出資金<br>4億9,362万円                | 繰出金<br>12億<br>5,321万円 |      |      |      |
|                   | 義務的経費             |                       |                   | 投資的経費                                       |                                                                                                                       | その他経費                 |      |      |      |

### 令和6年度(2024年度) 決算の概要

#### 歳入

前年度と比べて3億9083万円の増額となりました。項目別で増額・減額となった主なものは次のとおりです。

##### ● 増額となったもの

- ・ 県支出金
- ・ 令和5年(2023年)6月発生の豪雨災害関連の災害復旧事業費補助金など
- ・ ふるさと応援寄附金

##### ● 減額となったもの

- ・ 地方税
- ・ 定額減税などによる減収

#### 歳出

前年度と比べて5億9100万円の増額となりました。項目別で増額・減額となった主なものは次のとおりです。

##### ● 増額となったもの

- ・ 総務費
- ・ ふるさと応援基金などへの積立金

- ・ 民生費
- ・ 金屋第一こども園・金屋学童保育施設整備事業および御霊学童保育施設整備事業の実施

##### ● 減額となったもの

- ・ 商工費
- ・ 二川温泉・宿泊施設「白馬」解体撤去事業の終了およびしみず温泉の完成に伴い事業費が減少
- ・ 土木費
- ・ 町道北筋西丹生図2号線道路新設事業の終了により事業費が減少
- ・ 公債費
- ・ 令和5年度(2023年度)に実施した地方債の任意繰り上げ償還の影響により元利償還金が減少

#### 目的税などの用途の明確化について

- ・ 入湯税については、環境衛生施設、鉱泉源の保護管理施設および消防施設その他消防活動に必要な施設の整備ならびに観光の振興に要する費用に充てる目的税であることから、観光振興基金へ積み立てています。
- ・ 地方消費税交付金の社会保障財源化分については、老人福祉費、障害者福祉費、児童福祉総務費および児童措置費へ充当しています。

### 一般会計決算額を 町民1人あたりに換算すると…

1人あたりの町税負担額は  
**12万8,512円 (前年比0.4%減)**

1人あたりの町債残高は  
**50万8,525円 (前年比2.4%減)**

※人口(令和7年(2025年)3月末現在) 2万4,831人

#### 用語解説

**一般会計・特別会計**／さまざまな事業に対応するため、収支が複雑化しないように財布を分けています。一般会計は行政運営の基本的な経費を網羅して計上した会計であり、特別会計以外の全ての経費は一般会計で処理しています。一方、特別会計とは、一般会計に対し、特定の歳入歳出を一般の歳入歳出と区別して処理するための会計です。

**実質収支額**／形式収支(各会計年度における歳入総額から歳出総額を単純に差し引いた額)から、翌年度への繰り越すべき財源を差し引いた額。

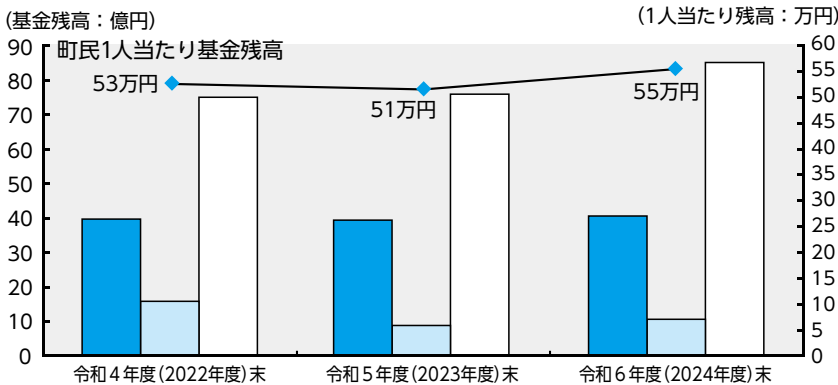
**町債**／特定の歳出に充てるため、町が年度を超えて元利を償還する借入金のこと。

令和6年度(2024年度) 公営企業会計の決算状況

※税込み

| 水道事業会計   | 収入済額       | 支出済額       | 差引         | 令和6年度(2024年度)末地方債残高 |
|----------|------------|------------|------------|---------------------|
| 1.収益的収支  | 5億3,670万円  | 3億8,827万円  | 1億4,843万円  | 4億1,805万円           |
| 2.資本的収支  | 1億713万円    | 1億6,182万円  | ▲5,469万円   |                     |
| 簡易水道事業会計 | 収入済額       | 支出済額       | 差引         | 令和6年度(2024年度)末地方債残高 |
| 1.収益的収支  | 4億6,710万円  | 4億5,472万円  | 1,238万円    | 15億89万円             |
| 2.資本的収支  | 2億5,489万円  | 4億156万円    | ▲1億4,667万円 |                     |
| 下水道事業会計  | 収入済額       | 支出済額       | 差引         | 令和6年度(2024年度)末地方債残高 |
| 1.収益的収支  | 14億1,479万円 | 15億4,292万円 | ▲1億2,813万円 | 88億6,912万円          |
| 2.資本的収支  | 11億7,859万円 | 15億5,243万円 | ▲3億7,384万円 |                     |

一般会計の基金残高の状況



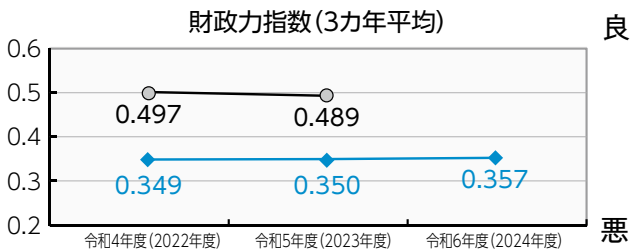
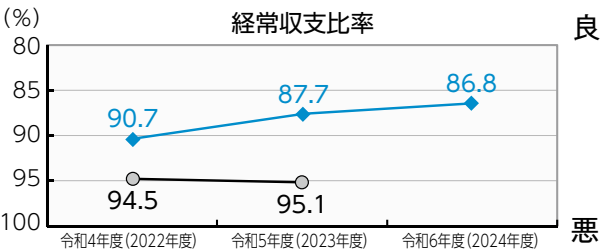
|        |            |             |             |
|--------|------------|-------------|-------------|
| 財政調整基金 | 41億4,601万円 | 41億116万円    | 41億5,677万円  |
| 減債基金   | 15億8,841万円 | 8億7,034万円   | 10億387万円    |
| 其他目的基金 | 78億7,148万円 | 79億6,845万円  | 85億8,951万円  |
| 合計     | 136億590万円  | 129億3,994万円 | 137億5,016万円 |

財政調整基金  
減債基金  
其他特定目的基金  
町民1人当たり基金残高

令和6年度(2024年度)において、主に積み立てを行ったものは、ふるさと応援基金が5億3,237万円、減債基金が1億3,354万円、公共施設整備基金が1億607万円です。

一方、主な取り崩しとしては、ふるさと応援基金から3億6,822万円を取り崩して寄附者の意向を反映した事業を実施した他、公共施設の整備や修繕などを行うため、公共施設整備基金から8,790万円を取り崩しました。

主な財政指標



○経常収支比率について

当比率は、人件費・扶助費・公債費などの経常的な経費に充当された一般財源の額が、地方税や普通交付税などの一般財源の合計に占める割合を表し、比率が低いほど財政構造に余裕があるといわれています。

令和6年度(2024年度)の比率については、前年度に比べ0.9ポイント減少しました。

※各指標に係る、令和6年度(2024年度)の県内市町村平均値は公表されておりません。

○財政力指数について

地方交付税にどれだけ頼らずに財政運営をしているかを表し、指数が1.0に近いほど財源に余裕があるといわれています。

令和6年度(2024年度)の指数は0.357となっており、一般財源の多くを地方交付税などで賄っている状況です。

◆ 有田川町 ○ 県内市町村平均

用語解説

公営企業会計／事業収入を主な財源として、独立採算の原則により特定の事業を経理する会計です。現金の収入支出のみを把握する一般会計・特別会計とは異なり、民間企業のように複式簿記を採用しています。

基金／特定の目的のために、維持あるいは積み立てられる資金または財産。財政調整基金は、地方公共団体における年度間の財源の不均等を調整するために設けられる基金のことで、減債基金は、地方債の償還(返済)を年度を越えて計画的に行うために設けられる基金のことです。

一般会計予算の執行状況

| 歳入科目           | 予算額            | 収入済額          |
|----------------|----------------|---------------|
| 1 町税           | 30 億 5,608 万円  | 22 億 6,497 万円 |
| 2 地方譲与税        | 2 億 6,982 万円   | 9,938 万円      |
| 3 利子割交付金       | 250 万円         | 229 万円        |
| 4 配当割交付金       | 2,000 万円       | 651 万円        |
| 5 株式譲渡所得割交付金   | 2,500 万円       | 0 円           |
| 6 法人事業税交付金     | 3,400 万円       | 2,034 万円      |
| 7 地方消費税交付金     | 5 億 8,500 万円   | 3 億 9,907 万円  |
| 8 ゴルフ場利用税交付金   | 2,300 万円       | 1,021 万円      |
| 9 環境性能割交付金     | 1,500 万円       | 693 万円        |
| 10 地方特例交付金     | 2,000 万円       | 2,680 万円      |
| 11 地方交付税       | 62 億 5,000 万円  | 44 億 9,769 万円 |
| 12 交通安全対策特別交付金 | 150 万円         | 82 万円         |
| 13 分担金及び負担金    | 6,669 万円       | 3,584 万円      |
| 14 使用料及び手数料    | 1 億 2,524 万円   | 4,202 万円      |
| 15 国庫支出金       | 21 億 4,616 万円  | 5 億 8,230 万円  |
| 16 県支出金        | 15 億 6,133 万円  | 1 億 3,619 万円  |
| 17 財産収入        | 2,843 万円       | 1,860 万円      |
| 18 寄附金         | 10 億 320 万円    | 2 億 2,808 万円  |
| 19 繰入金         | 22 億 1,248 万円  | 110 万円        |
| 20 繰越金         | 6 億 5,029 万円   | 7 億 8,445 万円  |
| 21 諸収入         | 5 億 1,655 万円   | 9,537 万円      |
| 22 町債          | 20 億 3,450 万円  | 0 円           |
| 合 計            | 206 億 4,678 万円 | 92 億 5,894 万円 |

| 歳出科目     | 予算額            | 支出済額          |
|----------|----------------|---------------|
| 1 議会費    | 9,160 万円       | 4,844 万円      |
| 2 総務費    | 23 億 7,032 万円  | 7 億 5,910 万円  |
| 3 民生費    | 59 億 7,769 万円  | 17 億 5,968 万円 |
| 4 衛生費    | 16 億 5,759 万円  | 7 億 2,544 万円  |
| 5 労働費    | 1,134 万円       | 411 万円        |
| 6 農林水産業費 | 10 億 7,394 万円  | 2 億 8,439 万円  |
| 7 商工費    | 5 億 5,284 万円   | 2 億 7,699 万円  |
| 8 土木費    | 20 億 8,296 万円  | 8 億 2,693 万円  |
| 9 消防費    | 14 億 7,143 万円  | 3 億 4,709 万円  |
| 10 教育費   | 21 億 7,500 万円  | 6 億 9,376 万円  |
| 11 災害復旧費 | 6 億 332 万円     | 1 億 1,983 万円  |
| 12 公債費   | 19 億 126 万円    | 9 億 855 万円    |
| 13 諸支出金  | 6 億 3,892 万円   | 1,145 万円      |
| 14 予備費   | 3,856 万円       | 0 円           |
| 合 計      | 206 億 4,678 万円 | 67 億 6,576 万円 |

一般会計の基金残高の状況

| 区 分       | 現 在 高          |
|-----------|----------------|
| 財政調整基金    | 41 億 6,755 万円  |
| 減債基金      | 10 億 387 万円    |
| その他特定目的基金 | 85 億 9,019 万円  |
| 合 計       | 137 億 6,160 万円 |

特別会計予算の執行状況

| 会計区分         | 予算額           | 収入・支出済額                                  |
|--------------|---------------|------------------------------------------|
| 国民健康保険事業     | 36 億 2,621 万円 | 収入済額 16 億 1,471 万円<br>支出済額 15 億 3,531 万円 |
| 後期高齢者医療      | 8 億 6,530 万円  | 収入済額 1 億 6,239 万円<br>支出済額 3 億 1,090 万円   |
| 介護保険事業       | 32 億 6,741 万円 | 収入済額 13 億 1,160 万円<br>支出済額 12 億 4,448 万円 |
| 特別養護老人ホーム等事業 | 42 万円         | 収入済額 7 万円<br>支出済額 7 万円                   |
| かなや明恵峡温泉     | 8,725 万円      | 収入済額 3,314 万円<br>支出済額 4,643 万円           |
| 岩倉財産区管理会     | 5 万円          | 収入済額 0 円<br>支出済額 0 円                     |
| 粟生財産区管理会     | 36 万円         | 収入済額 36 万円<br>支出済額 0 円                   |
| 城山山林財産区管理会   | 196 万円        | 収入済額 196 万円<br>支出済額 0 円                  |
| 八幡山林財産区管理会   | 875 万円        | 収入済額 1,314 万円<br>支出済額 0 円                |
| 安謐山林財産区管理会   | 11 万円         | 収入済額 4 万円<br>支出済額 0 円                    |
| 合 計          | 78 億 5,781 万円 | 収入済額 31 億 3,741 万円<br>支出済額 31 億 3,719 万円 |

町債および一時借入金の状況

| 会計区分                     | 現 在 高          |
|--------------------------|----------------|
| 一般会計                     | 117 億 5,610 万円 |
| 水道事業会計                   | 3 億 9,647 万円   |
| 簡易水道事業会計                 | 14 億 817 万円    |
| 下水道事業会計                  | 84 億 9,245 万円  |
| 合 計                      | 220 億 5,319 万円 |
| 一時借入金<br>(一般会計および公営企業会計) | 0 円            |

一般会計決算額を  
町民 1 人あたりに換算すると…

1 人当たりの町税負担額 12 万 3,693 円  
1 人あたりに使われるお金(繰り越し含む) 83 万 5,665 円  
1 人当たりの町債残高 47 万 5,821 円

※人口(令和7年(2025年)9月末現在) 2万 4,707 人

公営企業会計予算の執行状況

| 水 道 事 業 会 計     | 歳 入          |              | 歳 出          |              |
|-----------------|--------------|--------------|--------------|--------------|
|                 | 予算額          | 収入済額         | 予算額          | 支出済額         |
| 1. 収 益 的 収 支    | 5 億 982 万円   | 2 億 2,474 万円 | 4 億 7,270 万円 | 8,590 万円     |
| 2. 資 本 的 収 支    | 7 億 6,520 万円 | 0 円          | 8 億 2,415 万円 | 2,767 万円     |
| 簡 易 水 道 事 業 会 計 | 歳 入          |              | 歳 出          |              |
|                 | 予算額          | 収入済額         | 予算額          | 支出済額         |
| 1. 収 益 的 収 支    | 4 億 8,251 万円 | 1 億 5,808 万円 | 4 億 8,251 万円 | 7,012 万円     |
| 2. 資 本 的 収 支    | 2 億 8,181 万円 | 9,601 万円     | 3 億 7,662 万円 | 9,383 万円     |
| 下 水 道 事 業 会 計   | 歳 入          |              | 歳 出          |              |
|                 | 予算額          | 収入済額         | 予算額          | 支出済額         |
| 1. 収 益 的 収 支    | 9 億 8,942 万円 | 1 億 9,965 万円 | 9 億 8,469 万円 | 1 億 2,024 万円 |
| 2. 資 本 的 収 支    | 5 億 2,372 万円 | 4 億 3,202 万円 | 8 億 6,128 万円 | 3 億 7,905 万円 |

## 寒い時期に要注意！ヒートショック

問 健康推進課（金屋庁舎）  
清水行政局住民福祉室

## ヒートショックとは

暖かい部屋から寒い部屋へ移動するときなど、急激な温度変化により血圧が変動し、心臓や血管に負担がかかる健康被害です。ヒートショックには、脳卒中や心筋梗塞などを引き起こす恐れがあります。また、毎年寒い時期に多くなるため、注意が必要です。

※夏場でも室内外の温度差が大きい場合などは、ヒートショックが生じるリスクがあります。

## ●ヒートショックが起きやすい場所

脱衣所・浴室・トイレ・洗面所など、リビングとの温度差が大きい所。

## ●特に注意が必要な人の特徴

- ・高齢者
- ・高血圧・糖尿病・脂質異常症などの生活習慣病の持病がある。
- ・一番風呂・熱い風呂・長風呂を好む。
- ・脱衣所や浴室が寒い。
- ・飲酒後に入浴する。
- ・水分補給が少ない。
- など

## ●症状

軽度であれば目まいや立ちくらみ、重度になると頭痛・嘔吐・意識消失・ろれつが回らない・胸の痛みなどの症状が現れることがあります。

## 予防のために

ヒートショックは10℃以上の温度差があると生じやすくなるといわれています。そこで、家庭でできる予防策としては、次のようなものがあります。

## ●予防策の例

- ・脱衣所・浴室・トイレを暖める。
- ・リビングとの温度差が大きくなり過ぎないように暖房器具の設置をおすすめします。浴室では湯舟のふたを開けたり、高めの位置に設置したシャワーでお湯を張ったりすることで、全体を暖めることができます。
- ・湯舟に漬かる前に、掛け湯をする。
- ・湯舟のお湯やシャワーで、手足からゆっくりお湯を掛け、温度の変化に身体を慣らしましょう。
- ・お湯の温度は41℃以下、湯舟に漬かるのは10分まで。
- ・熱すぎのお湯や長湯は、心臓に負担がかかります。
- ・湯舟を出るときは、ゆっくりと立ち上がる。
- ・入浴前後に水分補給をする。
- ・食事直後・飲酒後の入浴を避ける。
- ・体調が悪いときは入浴を避ける。
- ・同居者がいれば、入浴前に一声掛ける。
- ・体調に異変があったとき、すぐに対応できるため、気に掛けておいてもらいましょう。



乳幼児を子育て中の皆さまへ

子育て支援センターは  
皆さまの子育てを応援します！

オリジナルポストカードを作ろう！

- 日時／12月11日(木) 10:00～11:00
- 場所／子育て支援センター
- 持ち物／切ってもいい写真2、3枚程度
- 定員／10組程度
- 参加費／無料
- 講師／杉山江里子さん
- 申し込み／12月1日(月) 8:30～

開設日時など

あそびのひろば

金曜日(12月5日・12日・19日・26日)  
※予約制。  
詳細は予定表でご確認ください。

10:00～11:00  
14:00～15:00

※実施状況や毎日の予定表などは、町ホームページでもお知らせしています。

子育て支援センターでは、一時預かり保育を行っています。  
詳しくは町ホームページをご覧ください。  
お気軽にお問い合わせください。

子育て支援センター ☎ 52-5474 (ファクス兼用)



# 健康 応援 スケジュール

## おとな

### 集団健診

健康推進課（金屋庁舎）  
清水行政局住民福祉室

令和 8 年（2026 年）1 月 18 日（日）

申込期限：12 月 18 日（木）

8:00 ～ 9:20 金屋文化保健センター

特定・胃・大腸・胸部・乳房・子宮

令和 8 年（2026 年）1 月 29 日（木）

申込期限：12 月 26 日（金）

8:00 ～ 9:20 きびドーム

特定・胃・大腸・胸部・乳房

令和 8 年（2026 年）2 月 1 日（日）

申込期限：令和 8 年（2026 年）1 月 5 日（月）

8:00 ～ 9:20 金屋文化保健センター

特定・胃・大腸・胸部・乳房・子宮

集団健診は  
事前に申し込みが必要です！

申し込みは健康推進課（金屋庁舎）  
または清水行政局住民福祉室まで。  
右の二次元コードからも申し込み  
が可能です。



### 運動教室

健康推進課（金屋庁舎）

12 月 4 日（木）

令和 8 年（2026 年）2 月 5 日（木）

■場所／きび保健福祉センター

実施時間  
19:30～  
20:30

### 健康フェア

健康推進課（金屋庁舎）

12 月 3 日（水） 金屋文化保健センター

- ・一般健康相談
- ・塩分チェックしてみませんか？
- ・運動教室「美しい姿勢と歩き方」
- ・栄養講座「正しい減量とは？」

実施時間  
9:00～  
11:00

令和 8 年（2026 年）1 月 7 日（水） 金屋文化保健センター

- ・一般健康相談
- ・家でもできる簡単な脳トレ
- ・運動教室「リラックスヨガ」
- ・栄養講座「防ごう低栄養」

## こども

### 子どもの健康相談

健康推進課（金屋庁舎）  
清水行政局住民福祉室

■場所／金屋文化保健センター ■時間／9:00 ～ 11:00

12 月 4 日（木）、12 月 18 日（木）、

令和 8 年（2026 年）1 月 8 日（木）、1 月 15 日（木）

■場所／清水保健センター ■時間／9:30 ～ 10:30

12 月 8 日（月） 申込期限：12 月 1 日（月）

- 清水保健センター開催分については、  
事前の予約が必要なため、右の二次元  
コードからお申し込みください。



### 乳幼児健診

健康推進課（金屋庁舎）

4 カ月児健診 [令和 7 年（2025 年）8 月生まれ]

12 月 23 日（火）13:00 ～ 13:15

10 カ月児健診 [令和 7 年（2025 年）1 月生まれ]

12 月 2 日（火）12:30 ～ 12:45

1 歳 6 カ月児健診 [令和 6 年（2024 年）4 月生まれ]

12 月 17 日（水）12:45 ～ 13:00

2 歳児健診 [令和 5 年（2023 年）9 月生まれ]

12 月 24 日（水）12:45 ～ 13:00

3 歳 6 カ月児健診 [令和 4 年（2022 年）5 月生まれ]

12 月 9 日（火）12:45 ～ 13:00

■場所／金屋文化保健センター

### あなたの健康を支える「国民健康保険」

医療費状況（令和 7 年（2025 年）10 月）

|                                |                                   |
|--------------------------------|-----------------------------------|
| 加入者数                           | 6,368 人                           |
| 支払額                            | 2 億 8,600 万円                      |
| 1 人当たりの医療費                     | 4 万 4,912 円<br>(前年同月 4 万 4,110 円) |
| 令和 6 年度（2024 年度）<br>1 人当たりの医療費 | 4 万 2,837 円／月<br>51 万 4,046 円／年   |

# 消防だより

令和7年（2025年）  
10月末現在の出動件数

有田川町消防本部 ☎52・5950  
吉備金屋消防署 ☎52・5950  
清水消防署 ☎25・1243

火災 : 14件  
救急 : 1134件  
救助 : 24件

令和7年度全国統一防火標語 「急ぐ日も 足止め火を止め 準備よし」

## 暖房器具は適切に使用しましょう

寒い冬の時期に欠かせないのが暖房器具です。電気ストーブ・石油ストーブなど、さまざまな種類があり、生活には欠かせないものです。中でも電気ストーブは、給油の必要がなく手軽に部屋を暖められるため、使用している人は多いのではないのでしょうか。しかし、使い方を誤ると火災の原因となります。

火災を未然に防ぐためにも、次に紹介するポイントをチェックしていきましょう。

- ・ストーブの周囲には物を置かない。
- ・電源を入れたまま寝ない。
- ・布団やカーテンなどの近くに置かない。
- ・ストーブの近くで洗濯物を乾かさない。

このように暖房器具を適切に使用して、安全に冬の寒さ対策をしましょう。



## 年末警戒・出初式の案内

● 年末警戒／12月28日（日）～29日（月）

### ● 出初式

・日時／令和8年（2026年）1月11日（日）

・場所／明恵の里スポーツ公園

※雨天など荒天時は、きびドームで実施。

## 積雪・凍結時の事故防止

12月から3月にかけて、積雪や路面の凍結による事故が発生します。普段どおりの運転方法では、交通事故を起こしてしまう恐れがあるため、十分に注意してください。運転方法や道路状況を確認しておくことで、事故を防止することができます。雪道や凍結している路面を走行するときは、次のことに注意しましょう。

- ・タイヤにタイヤチェーンなどの滑り止め装置を着けるか、スタッドレスタイヤ（雪路用タイヤ）を着する。
- ・制限速度にかかわらず減速し、車間距離を十分に取る。
- ・横滑りを起こすことがあるので、ハンドルやブレーキの操作は特に慎重に行う。急発進・急ブレーキ・急ハンドルは絶対に行わない。
- ・できるだけ車の通った跡を選んで走るようにする。



## 病院の案内

「救急車を利用するほどではないけど、受診できる病院がわからない」という方に、受診可能な医療機関を案内しています。

- 和歌山医療情報ネット  
スマートフォンやパソコンなどで「わかやま医療情報ネット」と検索する。
- 救急医療情報センター ☎ 073-426-1199（24時間対応）
- こども救急相談ダイヤル（平日19時～翌朝9時、土日祝9時～翌朝9時）  
☎ # 8000（プッシュ回線・携帯電話） ☎ 073-431-8000（ダイヤル回線・IP電話）



# 環境衛生課からの お知らせ

環境衛生課（吉備庁舎）  
清水行政局 建設環境室

〈ごみ分別すれば資源〉

## 年末・年始のごみ収集

年末・年始は、環境センターおよびプラスチック収集場が休業することに伴い、ごみを出す日が変更になりますので、ご注意ください。なお、詳細については、回覧などでお知らせします。

### プラスチックの捨て方

食品トレーやお菓子の袋などの「プラスチック」はプラスチック専用資源袋へ入れて出してください。プラスチックは、町営のプラスチック収集場にて、手作業で選別を行っています。収集場の機械で袋を破く際に支障が出るため、二重袋（レジ袋などにプラスチックを入れ、そのレジ袋をプラスチック専用資源袋に入れること）にしないでください。※汚れの落ちないプラスチックは、燃えないごみで出してください。※燃えるごみと燃えないごみは、二重袋でも問題ありません。

## 問い合わせの多いごみの出し方

● リチウムイオン電池などの充電式電池（モバイルバッテリー・空調服の電池を含む）

燃えないごみとして出すことは、発火の恐れがあり非常に危険です。充電して使っている家電製品には、リチウムイオン電池などの充電式電池が使われています。リチウムイオン電池は、環境衛生課（吉備庁舎）・やすらぎ福祉課（金屋庁舎）・清水行政局建設環境室のいずれかへ直接持ち込んでください。破損した物や膨らんだ物も対象です。

● デジカメ・パソコン・スマートフォン・ハンディ扇風機などの小型家電

電池を外して小型家電回収ボックスへ入れてください。電池を外すことができない場合は、そのまま小型家電回収ボックスに入れてください。

● カーペット類（電気カーペットは除く）

指定袋に入るように切断して、燃えるごみとして出してください。電気カーペットや切断が困難なカーペットは、環境センターへ直接持ち込んでください。

### 布団

指定袋に入れて燃えるごみとして出してください。資源ごみとしては出せません。指定袋に入れることが困難な場合は切断して入れるか、環境センターへ直接持ち込んでください。（1日10枚まで）なお、粗大ごみ特別収集では回収しておりません。

### マットレス

スプリング（ばね）の入っていない物は、環境センターへ直接持ち込み可能です。入っている物は処理ができないため、排出禁止です。専門の処理業者にお問い合わせください。

### スプレー缶

火の気のない風通しの良い場所で完全にガスを抜いて、燃えないごみとして出してください。

### 木・木材

木材は燃えないごみとして指定袋に入れて出してください。ただし、割り箸以下の太さの物やかんなくずは、燃えるごみとして出せます。木材の直径が15cm以上の物や、指定袋に入らないものは出せません。

## 不法投棄は犯罪です！

山や川などにごみを捨ててことを「不法投棄」といいます。「処理が面倒」「費用をかけたくない」といった理由で捨てる行為は、法律で厳しく罰せられる犯罪です。不法投棄は、5年以下の懲役または1千万円以下の罰金（またはその両方）に処せられます。

### 自分の土地は自分で守る

一度ごみを捨てられてしまうと、片付けるのはとても大変です。投棄者が分からない場合は、土地の所有者や管理者が撤去を行うこととなります。不法投棄を防ぐためには、次のような対策が有効です。

- ・ 進入禁止のロープを設置する。
- ・ 注意看板を立てる。
- ・ 防犯カメラを設置する。

不法投棄の被害を防ぐためには、日頃の土地管理が重要です。対策などでお困りの際は、環境衛生課（吉備庁舎）までご相談ください。

### 家庭から出る

### 燃えるごみの収集量

令和7年（2025年）9月  
約268トン  
前月から約16トンの減少

## 秋の運動会・体育大会

## 八幡小学校

10月4日（土）に運動会を行いました。天候によりプログラムなどの変更はありましたが、全種目を終えることができました。保護者・地域の皆さまの温かい声援の中、子どもたちの生き生きとした、また力強い演技が繰り広げられました。

スローガン「新世代～私たちだけの色～」も達成し、八幡小学校の大切にしている「やさしい子」「はんだんする子」「たくましい子」の姿が随所に見られた運動会でした。



## 小川小学校

9月27日（土）に運動会を実施しました。今年度のスローガン「力を合わせてみんなが輝く 最高の運動会にしよう！」を胸に、子どもたちはこの日のために一生懸命練習を重ねてきました。

本番では練習の成果を発揮し、みんなの笑顔が輝く一日となりました。



## 石垣中学校

9月13日（土）・19日（金）に石垣中学校体育大会を行いました。13日は雨天のため、体育館でできる競技を実施し、19日はグラウンドでフィールド種目やりレーを実施しました。本校の伝統となっているマット演技は、今年度全校で行い、迫りに満ちた演技となりました。

生徒たちは全力で競技し、応援し、歓声と笑顔があふれた体育大会でした。

## 鳥屋城小学校

10月4日（土）、雨の中の幕開けでしたが、みんなの願いが天に通じて競技中は雨がやみ、全てのプログラムを無事行うことができました。保護者や地域の皆さまの温かい声援に背中を押された子どもたちは、臨機応変に対応し、見事に練習の成果を発揮して、スローガン「笑顔でやり切れ 限界突破!!」を達成しました。



## 石垣小学校

10月18日（土）に150周年を記念して、全校45人でダンス・組み立て体操に挑戦しました。「全力・協力・笑顔～みんなが主役の最高の運動会～」のスローガンにふさわしい、子どもたちの頑張りと成長を見ることができました。また、保護者・地域の方々の参加や声援もたくさんいただきました。



# 図書館だより

年末年始の休館日／12月28日（日）～令和8年1月3日（土）

※しみず図書室は令和8年1月8日（木）まで休室です。

※休館時の図書の返却には、ブックポスト（ALEC・金屋図書館・しみず図書室に設置）をご利用ください。

## 原画展

### 谷口智則絵本原画展

#### 「100にんのサンタクロース」

期間／12月27日（土）まで

時間／12:00～16:00

場所／ちいさな駅美術館  
（ポッポ絵本館内）



## 使ってみよう！電子図書館

～いつでも！どこでも！持ち歩ける図書館～

有田川ライブラリーの図書貸出利用カードを持っている方なら誰でも電子図書館が利用できます。

貸し出し冊数は5冊まで、貸出期限は1週間（期限を過ぎると自動的に返却処理がされます）です。

### ■利用方法

- ①有田川ライブラリー電子図書館（[https://web.d-library.jp/aridagawa\\_lib/g0101/top/](https://web.d-library.jp/aridagawa_lib/g0101/top/)）を開く。
- ②右上のログインボタンを押し、利用者ID（貸出利用カード裏のバーコード下にある数字6桁）とパスワード（初期パスワードは生年月日の8桁）を入力する。
- ③電子図書館のトップページからジャンルで探すか、検索ボックスでキーボードから探す。
- ④「借りる」を押してから「今すぐ読む」を押すと貸し出し完了。別ページで電子図書が読めます。ページをめくるには、ページの左側もしくは右側をクリック（タップ）することでページ移動ができます。

※その他の詳しい使用方法については、電子図書館内の「ご利用ガイド」に記載しています。



有田川ライブラリー  
電子図書館

### 【図書施設連絡先・開館日時】

- 地域交流センター（ALEC） ☎ 52-4730  
火～金：10:00～19:00 土・日・祝日：10:00～17:00  
月曜休館（月曜日が祝日の場合、翌日休館）
- ちいさな駅美術館（ポッポ絵本館内） ☎ 52-4730  
火～日：12:00～16:00 月曜休館（月曜日が祝日の場合、翌日休館）
- 金屋図書館 ☎ 32-5789  
火～日：10:00～17:00 月・祝日休館
- しみず図書室 ☎ 25-1788  
火～土：9:00～17:00 日・月・木・祝日休館

## 今月のイベント

おひぎでだっこのおはなし会 ※申し込み不要

日時／12月9日（火）10:15～11:15

場所／金屋図書館 対象／4カ月～2歳児

おはなし会

①日程／12月7日（日）・14日（日）・21日（日）

場所／ポッポ絵本館 時間／14:00～14:30

②日程／12月13日（土）

場所／金屋図書館 時間／10:30～11:00

ブックラザ「ゆらゆらツリー」

日時／12月25日（木）10:30～（約60分）

場所／金屋図書館 対象／2歳～未就園児

定員／先着15組 ※申し込み不要

## 今月の移動図書館

12月4日（木） 八幡小学校 13:00～13:45

しみず園 14:30～15:00

12月5日（金） 石垣小学校 12:30～13:00

12月17日（水） 小川小学校 12:45～13:10

## 新着図書案内

### ■一般書

「太陽光発電、マジわからん」と思ったときに読む本  
…………… 峯元高志／著  
目的別でわかるDIYでリフォーム＆修繕  
…………… 成美堂出版編集部／編著  
豆腐＆お揚げさんの大満足レシピ …… NHK出版／編  
池袋NO NAME …………… 石田衣良／著  
神さまショッピング …………… 角田光代／著  
罪と罪 …………… 堂場瞬一／著  
総理にされた男 第二次内閣 …………… 中山七里／著  
登山大名 上下 …………… 諸田玲子／著

### ■児童書

双子のピアノ …………… 倉本由布／著 こりゆ／絵  
おばけとしゃかん …… 齊藤洋／作 森田みちよ／絵  
わたしのbe書きたび、生まれる …… 佐藤いつ子／著  
あおいことり …… たてのひろし／作 なかの真実／絵  
うみとねこ …… マーガレット・ワイズ・ブラウン／作  
アン・モーティマー／絵 木坂涼／訳

※掲載しているイベントについて、諸般の事情により中止または実施内容が変更される場合があります。最新の情報は、町ホームページをご覧ください。

## 人権特設相談所

日常生活や身の回りの人権問題について、人権擁護委員が相談を受けます。相談は無料で、秘密は厳守します。

- 日時／12月18日(木) 13:00~16:00
- 場所／きび保健福祉センター

## 電話による人権相談窓口

みんなの人権 110 番 (さまざまな人権問題)  
☎ 0570-003-110

こどもの人権 110 番 (いじめ・虐待など子どもの人権問題)  
☎ 0120-007-110

考えてみませんか、私の人権、あなたの人権。

# 人権だより

総務課 (吉備庁舎)

電話 22-3291  
ファクス 52-3210

## 人権映画会 「35年目のラブレター」

人権機関有田川主催の「人権映画会」を10月5日(日)、きびドームで開催しました。上映したのは「35年目のラブレター」という実話に基づいた物語で、人気俳優さんが出演されていることもあり、当日は多くの方々にご来場いただきました。

物語は、ある理由から大人になっても読み書きができなかった主人公が、長年苦勞を掛けてきた妻にラブレターを書くことを決意し、定年を迎えた65歳から夜間学校に通い始める、そのようなストーリーです。

夫婦愛を真正面から描いた作品で、見終わった後には心が温かく包まれ、もう一度見たいと思わせてくれる映画でした。できないことをできるようにしようと努力する姿勢からは、大きな勇気をもらえます。何か変わるうと、変えようとする気持ちに年齢は関係なく、結局は自分次第なのです。そして何かを始めれば、思わぬ形で世界が広がっていくということを映画を通して感じました。人権機関有田川では、人権啓発活動の一環として、定期的に映画会や

講演会を開催しています。来年3月には、テレビでおなじみの戦場ジャーナリスト 渡部陽一さんを講師にお迎えし「戦場からのメッセージをあなたに」フアインダー越しに見た目の現場」と題した講演会を予定しています。多くの皆さまのご参加を心よりお待ちしております。

人権機関有田川理事 實森孝行

## 令和7年度(2025年度) 人権啓発標語入賞作品

今年度は「ありがとう」をテーマに、合計1104作品ものご応募をいただきました。紙面の都合上、各部門最優秀賞および優秀賞のみをご紹介します。後日、入賞作品集を作成し、配布する予定ですので、ぜひご覧ください。

### ●小学生の部

#### ・最優秀賞

ありがとうがよくなれるおまじない

藤並小学校1年 後藤慧成

#### ・優秀賞

ありがとうごめんなさい

どっちの言葉も宝もの

藤並小学校5年 杉本葵

### ●中学生の部

#### ・最優秀賞

「ありがとう」人と人をつなぐ糸

吉備中学校2年 松本湊音

#### ・優秀賞

まねしたい気持ちを言葉に出来る人

吉備中学校1年 岡蓮一朗

#### ・優秀賞

ありがとう自分も相手もハッピーに

吉備中学校1年 川口朝日里

#### ・優秀賞

照れくさく言いにくいけど「ありがとう」

吉備中学校1年 丸谷麻瑚

### ●一般の部

#### ・最優秀賞

やさしさにひとつふれたらありがとう

中林直美

#### ・優秀賞

衣・食・住平和な暮らしにありがとう

上岡まみ

#### ・優秀賞

ありがとう たった五文字の暖かさ

田又恵美



## お矢口らせ

## まちのデータ

(令和7年(2025年)10月末日現在)

|             |                         |
|-------------|-------------------------|
| 人口 2万4,687人 | 交通事故発生件数<br>(10月中、物損含む) |
| 男 1万1,716人  | 有田川町 46件                |
| 女 1万2,971人  | 死者0人 負傷1人               |
| 1万635世帯     | 有田湯浅警察署調べ               |

お問い合わせ  
電話番号吉備庁舎  
金屋庁舎  
清水行政局

52-2111

城山 出 張 所 23-0001  
栗生 連 絡 所 22-0351  
五郷 出 張 所 22-0254  
安下 出 張 所 26-0001  
上水 道 課 52-5356  
A L E C (アレック) 52-4730

環境 センター 52-5384  
プラスチック収集場 52-7855  
休日急患診療所 52-4882  
有田 聖 苑 52-3055  
子育て支援センター 52-5474  
有田川町少年センター 52-8744

## 健康推進課(金屋庁舎)

● 申込期限/令和8年(2026年)1月13日(火)  
※託児を希望される方は、同時に申し込みください。



・電話 ☎22・4503  
・健康推進課(金屋庁舎)窓口  
・インターネット(下の二次元コードからお申し込みください)

## 申し込み方法

● 認定ファシリテーター  
● 講師/家本めぐみ(トリプルP)  
● 定員/15人(先着順)  
● 場所/子育て支援センター  
1月19日(月) 10時~11時30分

● 日時/令和8年(2026年)1月19日(月) 10時~11時30分

「トリプルP」は、オーストラリアで開発され、現在40カ国以上で実施されている親向けの参加体験型プログラムです。誰もが持っている子育ての悩み、ちよつとした子育ての方法やスキルを学ぶことで、子どもとの関わりを良い方向に変えることができます。

## 前向き子育て「トリプルP」講演会

## 子育て

有田地方休日急患診療所  
年末年始の診療

年末年始の診療を次のとおり実施します。

● 診療日/12月30日(火)~令和8年(2026年)1月3日(土)

● 診療時間/10時~16時(受け付け15時30分まで)

※混雑のため電話がつながりにくくなりますので、ご了承ください。

● 診療科目/内科・小児科

● 有田地方休日急患診療所

☎52・4882

## 保険

医療機関などを受診の際は  
マイナ保険証をご利用ください

● マイナ保険証ならではのメリット  
・過去のお薬・診療データに基づく、より良い医療が受けられる。  
・突然の手術・入院でも、高額療養費制度における限度額を超える支払いが不要になる。

・急病や災害時などの救急現場で、搬送中の適切な応急処置や病院の選定などに活用される。

健康保険証として利用できるだけでなく、日常生活の中で利用できる

## 医療

## 福祉

## 有田川町重度心身障害者(児)福祉手当の申請はお済みですか?

福祉手当は、福祉向上を図ることを目的として支給される手当です。次の全ての条件に当てはまり、対象になると思われる方には、11月上旬にお知らせを送付しているので、ご確認ください。

・有田川町が管理している重度の各種障害者手帳をお持ちの方  
・有田川町に住民登録されている方  
・在宅の方(グループホームや有料老人ホームなどは対象)

※まだ申請書を提出されていない方は、必要事項をご確認の上、至急ご提出ください。

● やすらぎ福祉課(金屋庁舎)

シーンが広がっています。ぜひ日頃からマイナナンバーカードを持ち歩いて、ご活用ください。マイナナンバーカードの申請・マイナ保険証の登録は、役場窓口でも支援を行っています。

● 住民課(吉備庁舎)

## 税金

家屋・土地の変更の  
届け出は税務課まで

固定資産税は、毎年1月1日現在で、土地・家屋・償却資産を所有している方に課税されます。令和7年（2025年）中に新築・増築・取り壊しのあった家屋または用途の変更があった土地（田畑を造成したなど）については、税務課まで届け出てください。

問 税務課（吉備庁舎）

所得税などの申告は  
e・Taxをご利用ください

● マイナンバーカードで自宅から  
e・Tax！

国税庁ホームページ「確定申告書等作成コーナー」から、スマートフォンやパソコンで所得税などの申告書を作成し、マイナンバーカードを使用してオンラインで提出できます。マイナンバーカードを利用すると、給与・年金・医療費・ふるさと納税などのデータを申告書の該当項目へ自動入力することが可能です。

※ マイナンバーカード読み取り対応のスマートフォン（またはICカードリーダー）が必要です。  
※ マイナンバーカード連携の利用には、

事前準備が必要です。

※ マイナンバーカードおよび電子証明書の有効期限にご注意ください。有効期限や更新手続きなどの詳細は、デジタル庁公式noteをご確認ください。

デジタル庁  
公式 note書かない確定申告  
マイナンバーカード  
で自宅から e-Tax確定申告書はマイ  
ナンバーカード連携に  
お任せください

● e・Taxを利用するメリット

- ・ 税務署に行かずに自宅から申告。
- ・ 生命保険料控除証明書・地震保険料控除証明書などの添付書類は、記載内容を入力・送信すれば提出・提示が不要。

※ 法定申告期限などから5年間、税務署から書類の提出や提示を求められることがあります。

- ・ 自宅からe・Taxで提出された還付申告は、3週間程度で還付。

※ 書面や申告会場（税務署など）で提出された場合には、1カ月～1カ月半程度で還付。

- ・ 24時間いつでも利用可能。

- ・ メンテナンス時間を除く。

・ 受信通知からいつでも申告内容を確認可能。

確定申告に関する情報は、国税庁ホームページ（<https://www.nta.go.jp>）をご覧ください。

問 湯浅税務署 ☎ 63・5351

## 事業所

令和8・9年度（2026・2027年度）  
入札参加資格登録の受け付け  
開始（電子申請・紙申請）

令和8・9年度（2026・2027年度）の2年間有効となる、有田川町入札参加資格登録申請の受け付けを行います。今回から紙申請に加え、電子申請もできるようになりました。

有田川町が実施する入札の参加資格登録を希望される方は、受付期間内に電子もしくは紙により申請してください。詳しくは各部門の申請書の受け付け要領をご確認ください。電子申請の場合、申請書および添付

書類はウェブサイトにアップロードして申請してください。電子申請をされた場合、紙で提出する必要はありません。

なお、現在登録中の方の有効期間は令和8年（2026年）3月31日（火）までですので、引き続き登録を希望される場合は、申請が必要です。

● 提出期間／令和8年（2026年）1月5日（月）～2月27日（金）

※ 役場開庁日時に伴う。（郵送可）

※ 期間後も随時受け付けますが、期間内に提出いただいた方を優先するため、登録が完了するまで日数を要します。

● 提出先／財務課（吉備庁舎）

● 申請書類

- ・ 紙申請／12月から町ホームページでダウンロードしていただくか、財務課（吉備庁舎）または清水行政局総務政策室でお受け取りください。

- ・ 電子申請／12月以降、町ホームページをご確認ください。

● 有効期間／令和8年（2026年）4月1日（水）～令和10年（2028年）3月31日（金）

問 財務課（吉備庁舎）

## 令和8・9年度(2026・2027年度) 小規模修繕等参加資格 登録の受け付け開始

有田川町が発注する、少額で簡易な工事や修繕などを対象とする、有田川町小規模修繕等参加資格登録申請の受け付けを行います。登録を希望される方は、申請要領に従って提出してください。(小規模修繕等参加資格登録は紙申請のみです)

なお、現在登録中の方の有効期間は令和8年(2026年)3月31日(火)までですので、引き続き登録を希望される場合は申請が必要です。また、有田川町入札参加資格登録申請要領(建設工事)に基づく登録を行っている場合は、申請することできません。

### ●提出期間／随時

※役場開庁日時に伴う。(郵送可)

### ●提出先／財務課(吉備庁舎)

### ●申請書類／12月から町ホームページでダウンロードしていただく

か、財務課(吉備庁舎)または清水行政局総務政策室でお受け取りください。

●有効期間／令和8年(2026年)4月1日(水)～令和10年(2028年)3月31日(金)

問 財務課(吉備庁舎)

## 健康

### 後期高齢者医療制度 加入者の皆さまへ 健康診査は受けましたか？

健康診査は令和8年(2026年)2月末日まで受けることができます。受診券をお持ちでまだ健康診査を受けていない方は、この機会にご自身の健康状態をチェックしましょう。対象の方には5月末に受診券などを送付しています。受診券を紛失した場合は、お問い合わせください。

### ●医科健康診査

・対象者／75歳以上の方。65歳以上75歳未満で一定の障害があり、認定を受けられた方。

※長期入院者および施設入所者は対象外です。

・検査項目／問診・計測・診察・血液検査(脂質・肝機能・糖代謝・腎機能・貧血)・尿検査(糖・タンパク・潜血)

・実施場所／受診券と同封している実施医療機関一覧に記載されている医療機関。

・費用／無料

### ●歯科健康診査

・対象者／令和7年(2025年)3月末で、75歳・80歳・85歳の方と90歳以上の方。

※長期入院者および施設入所者は対象外です。

対象外です。

・検査項目／問診・口腔内診査・口腔機能検査

・実施場所／受診券と同封している実施医療機関一覧に記載されている医療機関。

・費用／無料

問 和歌山県後期高齢者医療広域連合

☎073・428・6688

### 若年者健診

有田川町国民健康保険加入者で今年度20歳から39歳までの方は、集団健診の日程で基本健康診査(若年者健診)を受診していただくことができます。

### ●集団健診日程

・令和8年(2026年)1月18日(日)金屋文化保健センター(受付時間／8時～9時20分)

・令和8年(2026年)1月29日(木)きびドーム(受付時間／8時～9時20分)

・令和8年(2026年)2月1日(日)金屋文化保健センター(受付時間／8時～9時20分)

※受付時間については申し込み人数によって、混雑緩和のため時間を分けて案内させていただきます。

### ●申し込み方法

電話(☎22・4503・平日8時30分～17時15分)または、インターネット(15ページに二次元コード掲載)からお申し込みください。

●申込期限  
各日程1カ月前までにお申し込みください。各日程約120人の定員を設けています。定員に達し次第受け付けを終了します。

### ●検査内容

身体測定・血液検査・血圧測定・尿検査・心電図検査など。年度内一度限り、無料で受診できます。

※4月1日(火)～令和8年(2026年)3月31日(火)の間に、既にドックや職員健診などで同様の内容を受診済み・予約済みの方は対象外です。

問 健康推進課(金屋庁舎)

### 「もしもの時」のために登録を あらだがわ防災・行政ナビ



「ライフビジョンアプリ」をインストールしてください。無料で利用できます。



iOS  
(iPhone)



android  
(スマートフォン)

## 後期高齢者医療制度 加入者の皆さまへ ジェネリック医薬品使いませんか？

ジェネリック医薬品を使用した場合に、1カ月の自己負担額が2000円以上軽減される可能性がある方を対象に、11月下旬から12月上旬にかけてジェネリック医薬品使用促進のお知らせを送付しています。

患者負担の軽減や医療保険財政の改善のため、ジェネリック医薬品の使用をご検討ください。

※ジェネリック医薬品への切り替えを強制するものではありません。

※お薬によっては、ジェネリック医薬品への切り替えができない場合があります。かかりつけの医師や薬剤師にご相談ください。

問 和歌山県後期高齢者医療広域連合  
☎ 073・428・6688

## 下水道

### 合併処理浄化槽設置費補助金 受付期間を延長

生活排水による水質汚濁を防止するため、合併処理浄化槽を設置する方へ補助金を交付しています。

● 受付期間／令和8年（2026年）1月16日（金）まで

※予算がなくなり次第、受け付け終了となります。

※必ず浄化槽の設置工事に着手する前に申請してください。

### ● 補助金限度額

- ・ 5人槽／43万2千円
- ・ 7人槽／53万8千円
- ・ 8人槽以上／71万2千円

### ● 補助金受給要件

・ 個人住宅に設置する浄化槽であること（店舗併用住宅は条件によります）。

・ 令和8年（2026年）3月末までに設置工事を完了し、補助金関係の必要書類を提出できること。

※他にも諸条件があります。詳しくは、上下水道課までお問い合わせください。

問 上下水道課

### 下水道への接続をお願いします

下水道は、各家庭のトイレや台所などから排水される水を、処理センターで安全できれいな水に処理し、川に放流しています。

公共下水道が整備された区域にお住まいで、まだ下水道に接続していないご家庭は、早期の接続をお願いします。

問 上下水道課

## 募集

### 有田川町制20周年記念 有田川駅伝大会 2026 参加チーム募集

有田川に沿って旧3町を結ぶ駅伝大会を開催します。また今回は、町制20周年記念大会とします。この大会は、スポーツの振興や町内外の人々の交流・連携を推進するものです。

参加していただけるチームを募集しますので、詳しくは下の二次元コードから町ホームページをご確認ください。



● 日時／令和8年（2026年）3月1日（日）9時30分スタート（予定）

● 対象／高校生以上で構成すること。男女の構成は問わない。

※定員オーバーの場合、事務局による公開抽選となります。ただし、町内チーム（登録者の半数以上が町内在住者に限る）を優先します。

● 募集期間／12月15日（月）9時～令和8年（2026年）1月14日（水）17時

問 社会教育課（金屋庁舎）

## 第21回有田川町スポーツ表彰候補者の推薦

スポーツ基本法の規定に基づき、スポーツの発展ならびに奨励と向上を図るために、スポーツの成績が優秀な選手および団体に「有田川町スポーツ表彰」を贈り、表彰します。次の選考基準に基づき推薦してください。

●対象者／次のいずれかに該当する方

- ①町内に在住する方
- ②町内に所在する団体
- ③町出身の社会人または大学生およびこれに準ずる学生
- ④町外の出身で町内の学校に在学する学生のうち相当の成績を収めた方

### ●選考基準

- ・スポーツ顕彰／国際大会において入賞した方。国内のスポーツ大会において特に優秀な成績を挙げた方。
- ・スポーツ賞／「全日本」など、全国規模を表す語句を冠する大会で、1位から3位までの成績を挙げた方。
- ・スポーツ奨励賞／「全日本」など、全国規模を表す語句を冠する大会で入賞した方。「近畿」「関西」など、相当な規模であることを表す語句を冠する大会で1位から3

位までの成績を挙げた方。

- ・スポーツ努力賞／県大会で1位の成績を挙げた方。
- ・スポーツジュニア賞／小学生以下

を出場者とし「全日本」など、全国規模を表す語句を冠する大会で入賞した方。「近畿」「関西」など、相当な規模であることを表す語句を冠する大会で1位から3位までの成績を挙げた方および県大会で1位の成績を挙げた方。

- ・スポーツ特別賞／選考委員会で表彰に値すると認めた方。

●対象期間／令和7年（2025年）1月1日～12月31日

※個人または団体の当該年最高の成績が対象となります。

●推薦期限／令和8年（2026年）1月8日（木）

●表彰式／令和8年（2026年）3月7日（土）を予定

問 社会教育課（金屋庁舎）

## 防衛省・自衛隊からのお知らせ 各種目 自衛官の募集

### ●第7回自衛官候補生

- ・資格／18歳以上33歳未満の者（32歳の者は、採用予定月の末日現在、33歳に達していない者）
- ・受付期間／令和8年（2026年）1月5日（月）まで

- ・試験日／【Web試験】令和8年（2026年）1月15日（木）～17日（土）【身体検査・口述試験】令和8年（2026年）1月24日（土）
- ・試験会場／和歌山地方協力本部（和歌山市）

### ●高等工科学校生徒（一般）

- ・資格／中卒（見込み含む）で17歳未満の男子
- ・受付期間／令和8年（2026年）1月15日（木）まで
- ・試験日／【1次試験】令和8年（2026年）1月25日（日）【2次試験】令和8年（2026年）2月14日（土）
- ・試験会場／【1次試験】和歌山地方協力本部（和歌山市）・田辺市民生涯学習センター（田辺市）
- ・【2次試験】信太山駐屯地（大阪府和泉市）・和歌山地方協力本部（和歌山市）

※受験資格などの詳細については、お問い合わせください。

問 防衛省自衛隊和歌山地方協力本部

有田募集案内所（有田市宮崎町106・2） ☎ 82・6931  
E-mail wakayama.pco-arita@rotgsdf.mod.go.jp

## 町ホームページ有料広告募集

有田川町は行財政改革実施計画の中で「有料広告の媒体を考え、広告料等財源の確保を図る」という目標を掲げています。それに伴い、町ホームページにも有料広告掲載の募集を行っています。

## ● 広告の規格

- ・ 大きさ／縦50ピクセル・横150ピクセル
- ・ データ容量／8キロバイト以内
- ・ 形式／JPEG・GIFなど（アニメーション不可）

## ● 掲載場所・位置

町ホームページのトップページとし、掲載位置は当該トップページ内で町が指定する位置とします。

## ● 募集枠／最大4枠程度

## ● 広告の掲載期間

掲載は1カ月単位です。掲載期間は1カ月以上6カ月以内とします。ただし、期間の終期は、掲載開始日の属する年度の末日までとします。

## ● 広告の掲載料

次のとおり、複数月のお申し込みで割り引きがあります。

- ・ 1カ月間／1万円
- ・ 2か月間／1万9千円（1カ月当たり9500円）
- ・ 3か月間／2万5500円（1カ月当たり8500円）

- ・ 4か月間／3万2千円（1カ月当たり8千円）
- ・ 5か月間／3万7500円（1カ月当たり7500円）
- ・ 6か月間／4万2千円（1カ月当たり7千円）

## ● 掲載の決定

受け付け終了後、有田川町広告掲載審査委員会による審査を経て、掲載の可否を決定します。

広告掲載希望者には「有田川町ホームページ有料広告掲載可否決定通知書」を送付し、可否を通知します。

## ● 掲載料の納付

掲載希望者宛てに送付する「有田川町ホームページ有料広告掲載可否決定通知書」と共に、掲載料の請求書・納付書を送付します。請求書・納付書に記載されている納期までに掲載料を納めてください。

なお、納期までに掲載料の納付がない場合は、掲載を取り消すことがありますので、ご了承ください。

※申請様式や申し込みフォームなどの詳細は、下の二次元コードから町ホームページをご確認ください。



問 企画調整課（吉備庁舎）

## ◆ 案内

## 「暮らしのガイドブック」を作成します

株式会社サイネックスとの官民協働により「有田川町 暮らしのガイドブック 令和8年度（2026年度）版」を令和8年度（2026年度）中に発行することとなりました。

現在皆さまの元にお配りしている「暮らしのガイドブック」は令和3年（2021年）8月に発行したものです。今回は内容を最新のものに更新し、町内公共施設での各種手続きの案内や防災関連などの情報、医療機関や子育て支援に関する情報などを盛り込んだガイドブックとして、令和8年度（2026年度）中に町内全世帯へ配布する他、転入世帯にも随時配布する予定です。なお、この情報誌は作成費用を掲載される広告料で賄い、公費の負担はありません。暮らしの総合情報誌として、町民の皆さまに便利で、分かりやすく、親しまれる冊子を作りたいと思います。

問 企画調整課（吉備庁舎）

# 12月のありだがわ

各イベントなどの詳細は、  
☎ 52-2111 にご連絡いただくか、  
【 】内の担当までお問い合わせください。

| 月                                                                                                                                                                                                                                                                                                                                   | 火                                                                                                                                                      | 水                                                                                                                                               | 木                                                                      | 金                                                                                            | 土                                                                                                 | 日                                                                 |
|-------------------------------------------------------------------------------------------------------------------------------------------------------------------------------------------------------------------------------------------------------------------------------------------------------------------------------------|--------------------------------------------------------------------------------------------------------------------------------------------------------|-------------------------------------------------------------------------------------------------------------------------------------------------|------------------------------------------------------------------------|----------------------------------------------------------------------------------------------|---------------------------------------------------------------------------------------------------|-------------------------------------------------------------------|
| <b>1</b><br><div> <input type="checkbox"/> 第3期固定資産税納期限【税務課】<br/> <input type="checkbox"/> 第3期町民税納期限【税務課】<br/> <input type="checkbox"/> 第5期国民健康保険税納期限【税務課】<br/> <input type="checkbox"/> 第5期後期高齢者医療保険料普通徴収納期限【住民課】<br/> <input type="checkbox"/> 第5期介護保険料普通徴収納期限【長寿支援課】<br/> <input type="checkbox"/> 水道・下水道料金納期限【納付書】【上下水道課】 </div> | <b>2</b><br><input type="checkbox"/> 10 カ月児健診<br>(金屋文化保健センター)<br>【健康推進課】<br><input type="checkbox"/> 議会本会議<br>【議会事務局】                                  | <b>3</b><br><input type="checkbox"/> 健康フェア<br>(金屋文化保健センター)<br>【健康推進課】<br><input type="checkbox"/> 手話講習会<br>初心者クラス<br>(金屋庁舎)<br>【やすらぎ福祉課】        | <b>4</b><br><input type="checkbox"/> 運動教室<br>(きび保健福祉センター)<br>【健康推進課】   | <b>5</b><br><input type="checkbox"/> 手話講習会<br>こどもクラス<br>(金屋庁舎)<br>【やすらぎ福祉課】                  | <b>6</b><br><input type="checkbox"/> AKI ☆ DEN<br>(きび体育館周辺)<br>【社会教育課】                            | <b>7</b><br><input type="checkbox"/> おはなし会<br>(ポッポ絵本館)<br>【ALEC】  |
| <b>8</b>                                                                                                                                                                                                                                                                                                                            | <b>9</b><br><div> <input type="checkbox"/> 3 歳 6 カ月児健診<br/> (金屋文化保健センター)【健康推進課】<br/> <input type="checkbox"/> おひざでだっこのおはなし会<br/> (金屋図書館)【金屋図書館】 </div> | <b>10</b>                                                                                                                                       | <b>11</b>                                                              | <b>12</b>                                                                                    | <b>13</b><br><input type="checkbox"/> おはなし会<br>(金屋図書館)<br>【金屋図書館】                                 | <b>14</b><br><input type="checkbox"/> おはなし会<br>(ポッポ絵本館)<br>【ALEC】 |
| <b>15</b>                                                                                                                                                                                                                                                                                                                           | <b>16</b><br><input type="checkbox"/> デイケア<br>(清水保健センター)<br>【住民福祉室】                                                                                    | <b>17</b><br><input type="checkbox"/> 1 歳 6 カ月児健診<br>(金屋文化保健センター)<br>【健康推進課】<br><input type="checkbox"/> 手話講習会<br>初心者クラス<br>(金屋庁舎)<br>【やすらぎ福祉課】 | <b>18</b><br><input type="checkbox"/> 人権特設相談所<br>(きび保健福祉センター)<br>【総務課】 | <b>19</b><br><input type="checkbox"/> 手話講習会<br>ステップアップ・<br>こどもクラス<br>(金屋庁舎)<br>【やすらぎ福祉課】     | <b>20</b>                                                                                         | <b>21</b><br><input type="checkbox"/> おはなし会<br>(ポッポ絵本館)<br>【ALEC】 |
| <b>22</b>                                                                                                                                                                                                                                                                                                                           | <b>23</b><br><input type="checkbox"/> 4 カ月児健診<br>(金屋文化保健センター)<br>【健康推進課】<br><input type="checkbox"/> 水道・下水道料金<br>口座振替日<br>【上下水道課】                      | <b>24</b><br><input type="checkbox"/> 2 歳児健診<br>(金屋文化保健センター)<br>【健康推進課】                                                                         | <b>25</b>                                                              | <b>26</b>                                                                                    | <b>27</b><br><input type="checkbox"/> 役場各庁舎・行政<br>局などの閉庁期間<br>※ 1/4 (日) まで                        | <b>28</b>                                                         |
| <b>29</b>                                                                                                                                                                                                                                                                                                                           | <b>30</b>                                                                                                                                              | <b>31</b>                                                                                                                                       | <b>1/1 元日</b>                                                          | <b>2</b>                                                                                     | <b>3</b>                                                                                          | <b>4</b>                                                          |
| <b>5</b><br><div> <input type="checkbox"/> 第6期国民健康保険税納期限【税務課】<br/> <input type="checkbox"/> 第6期後期高齢者医療保険料普通徴収納期限【住民課】<br/> <input type="checkbox"/> 第6期介護保険料普通徴収納期限【長寿支援課】<br/> <input type="checkbox"/> 水道・下水道料金納期限【納付書】【上下水道課】 </div>                                                                                             | <b>6</b><br><input type="checkbox"/> 10 カ月児健診<br>(金屋文化保健センター)<br>【健康推進課】                                                                               | <b>7</b><br><input type="checkbox"/> 健康フェア<br>(金屋文化保健センター)<br>【健康推進課】                                                                           | <b>8</b>                                                               | <input type="checkbox"/> 消費生活相談<br>(毎週金曜日)<br>(第1金曜日：<br>清水行政局、<br>それ以外：金<br>屋庁舎)<br>【商工観光課】 | <b>【お知らせ】</b><br><p>当ページに掲載しているイベントなどについて、やむを得ず中止となる恐れがあります。最新の情報は町ホームページでご確認いただくかお問い合わせください。</p> |                                                                   |

ワカヤマソウリユウ講演会を開催しました

去る10月11日(土)、ワカヤマソウリユウにちなんだ講演会を開催しました。昨年度は、ワカヤマソウリユウの重要性や発見から新種として認定されるまでの経緯を、研究者の方々に講演いただきました。

今回は「化石の復元」をテーマに開催し、発見された化石から生きていた姿をどのように復元していくのか、専門家の方からお話いただきました。

絶滅した生き物を見たことがある人はいません。また、発見される化石の多くは部分的で、完全な姿で発見されることはまれです。このような条件の中で、私たちがテレビや図鑑などで目にする絶滅動物のイラストや模型などは、研究者と復元作家が協力して作り上げています。



講演会

#### ●復元作品の制作

復元作品を作る際には、その化石が記載された論文を調べたり、これまでに見つかっている近い種類の化石と比較したりしながら進めていきます。特に、その種類の特徴的な部分をしっかりと見せる工夫が重要で、研究者の意見を取り入れながら、色やポーズなどにこだわって制作していきます。

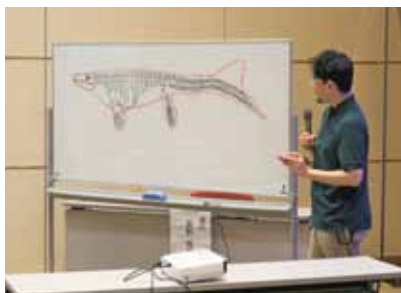
講演会では、現在の動物にもさまざまな種類がある瞳の形をどう取り入れるのかなど、復元する際の悩みも紹介されました。



ワカヤマソウリユウの復元画

#### ●復元画ワークショップ

講演会と同日には、復元作家の徳川広和さんによる、モササウルスの復元イラストを描くワークショップも開催しました。骨格から生きていた姿をどう復元するのか、参加者はプロが行っている過程を学びながら、できるだけ正確な姿を描くことにチャレンジしました。



ワークショップ